

Umsögn um rammaskipulag

Þetta skjal samanstendur af tveimur þáttum, rammaskipulag fyrir Stuðlagil og nágrenni og í viðauka töluleg samantekt um ferðapjónustu á Austurlandi. Ástæða þess að viðaukinn fylgir með er að tengja saman mikilvægi rammaskipulagsins við stöðu ferðapjónustu á Austurlandi.

Umsögnin er send af ábúanda og landeigendum að Grund á Jökuldal.

Rammahluti aðalskipulags

Frá því á árinu 2021 hafa landeigendur að Grund og Klausturseli átt samstarf um Stuðlagil. Á árinu 2021 unnu landeigendur sameinginalega að því að framkvæma öryggisúttekt í gili og hanna mannvirki og landslag við gilið. Frá haustmánuðum 2021 hafa sömu landeigendur og landeigendur að Hákonarstöðum unnið í samstarfi við Austurbrú og Sveitarfélagið að rammaskipulagi. Samstarfssamningur um rammaskipulagið var undirritaður og fengu landeigendur greiðslu fyrir þátttöku. Vinna við rammaskipulag hefur því verið í gangi í 1,5 ár.

Afurðir úr þessari vinnu er:

- Niðurstöður Eflu verkfræðistofu um öryggisúttekt og greiningu á öryggi og nauðsynlegar aðgerðir við Stuðlagil.
- Heildstætt skipulag um áfangastaðinn Stuðlagil og samræmd hönnun mannvirkja og landslags. Staðsetning mannvirkja.
- Arðsemis- og þolmarkagreinin unnin af Eflu verkfræðistofu.

Á öllum þessa tíma þ.e. frá því vinna við öryggisúttekt hófst í júní 2021 og vinna við rammaskipulag á haustmánuðum 2021 er búið að vinna þessa vinnu í miklu samráði milli aðila. Allir aðilar voru reglulega upplýstir. Fjöldi funda voru haldnir og gögn send til aðila þar sem farið er yfir stöðu mála. Nokkrar heimsóknir umsjónaraðila Austurbrú/Sveitarfélagið til einstakra landeigenda.

Sú vinna sem birtist í rammaskipulaginu er metnaðarfull vinna og útfærsla á áfangastaðnum þar sem sjónarmið eru m.a. eftirfarandi:

- Bæta öryggi við Stuðlagil með handriðum, pöllum, stigum.
- Náttúruvernd, þar sem verið er að leggja stíga og beina fólki inn á uppbyggða stíga og palla.
- Heildstæð ásýnd áfangastaðarins til framtíðar og til að geta tekið á móti vaxandi fjölda ferðamanna.
- Áfangastaður sem getur byggst upp ásamt ferðapjónustu, gistingu, veitingasölu og afþreyingu.

1. Skipulagssvæðið

Stuðlagil er vinsælasti ferðamannastaður Austurland. Á árinu 2021 voru 96 þúsund talningar og á árinu 2022 voru 139 þúsund talningar. Næst vinsælasti staður er Hengifoss með 41 þúsund gesti 2021 og 73 þúsund gesti árið 2022. Allar spár ganga út á fjölgun gesta til Íslands og verkefni íbúa, sveitarfélaga og atvinnurekenda á Austurlandi er að reyna draga fleiri ferðamenn austur og fá þá til að stoppa lengur.

Rammaskipulag er forsenda deiliskipulagsgerðar og framkvæmda sem snerta ferðapjónustu við Stuðlagil.

Landeigendur að Grund eru sammála því að skipulagssvæðið nái yfir svæðið við Jökulsá og Eyvindará sbr. rammaskipulagið sýnir, þar sem heildræn nálgun er um framtíðar uppbyggingu Stuðlagils og

nærsvæðis. Einnig er mikilvægt að deiliskipulagsáætlanir á einstaka jörðum taki fullt mið af innihaldi og fyrirmælum rammaskipulags.

2. Ferðapjónusta

Í kafla um ferðapjónustu er fjallað um einstaka staði innan skipulagssvæðisins s.s. svæðið meðfram Jökulsá, Stuðlagil, staði í Eyvindarágili og Stuðlafoss. Allir þessir staðir eru seglar fyrir svæðið þó að Stuðlagil beri þar af. Útivist og ferðapjónusta mun byggjast upp á öllu þessu svæði. Stefna sveitarfélagsins í aðalskipulagi er að ferðapjónusta er ein lykiltvinnugreina og samþætta skal útivist og náttúrvernd. Samkvæmt arðsemismati Eflu verkfræðistofu er gert ráð fyrir að allt að 500 þúsund ferðamenn sækji Stuðlagil í framtíðinni. Heildarferðamannafjöldi sem heimsótti Austurland á árinu 2022 var um 1 milljón (sjá viðauka: 505 þús. með flugi, 20 þús. með Norrænu og 485 þús. með skemmtiferðaskipum). Áætlun ársins 2022 er að um 150 þúsund ferðamenn komi í Stuðlagil og áætlun um 500 þúsund gæti verið handan við hornið.

Skv. samantekt gagna samtaka og opinberra aðila sem finna má í viðauka, sýnir að:

- Verulegur skortur er á gistingu á Austurlandi, sérstaklega yfir sumarmánuði.
- Að 28% ferðamanna sem sækja Ísland með flugi til KEF sækja Austurland. 17% ferðamanna gistir á Austurlandi.
- Að fjöldi gistinátta á Austurlandi er að meðaltali 1,6 pr. ferðamann en tvöfalt hærra hlutfall gistinátta er á Norðurlandi.
- Að afþreying er einn besti þátturinn í því að fá fólk til að stoppa lengur og eftir því sem stoppið er lengur því meiri eyðsla er pr. ferðamann, fleiri störf, aukin atvinnustarfsemi.
- Afþreying sem hentar vel á Jökuldal gætu verið með 5-20 manns í vinnu hvert afþreyingarfyrirtæki, sem myndi styrkja verulega annan rekstur s.s. gistingu og veitingasölu.
- Með öflugri uppbyggingu á afþreyingu og gistingu, auk styrkingu á áfangastöðum er forsenda þess að fleiri ferðamenn komi austur, fleiri inn á jaðarárstíma og fleiri stoppi lengur.

Til að hægt sé að taka á móti allt að 500 þúsund sbr. spá um fjölgun ferðamanna þá er afar mikilvægt að sú landslagshönnun, hönnun mannvirka og staðsetning þeirra sbr. því sem rammaskipulag fjallar um, nái fram að ganga. Megin áherslan á að vera á öryggi ferðamanna, vernd viðkvæmrar náttúru og ásýnd svæðisins. Rammaskipulagið styður vel við hugmyndir um þjónustuuppbyggingu.

Þjónustuhluti deiliskipulaga fyrir Grund, Hákonarstaði og Klaustursel eru mikilvæg til að hægt er að taka á móti ferðamönnum nú og inn í framtíðina. Byggja þarf upp afþreyingu á svæðinu, veitingasölu og gistingu. Afþreying sem mun henta afar vel fyrir þeta svæði er m.a. zip-line, rafting, hjólaferðir, hestaferðir, gönguskíðaferðir, skipulagðar gönguferðir. Allir þessir flokkar henta fyrir svæðið og eru ýmsar hringleiðir mikilvægar þ.e. geta athafnað sig beggja vegna ár og upp með Eyvindará og upp á heiðar. Með hringtengingu er verið að efla svæðið sem aðdráttarafl ferðamanna og styrkja íbúa svæðisins að byggja upp ferðapjónustu.

3. Náttúra og vernd

Náttúrvernd er leiðarljós við uppbyggingu innviða á svæðinu. Stígar, upplýsingaskilti, pallar, handrið og önnur mannvirki stýra umferð fólks og koma í veg fyrir rask á gróðri og jarðvegi, tryggja öryggi fólks og upplifun gesta.

Þolmarkagreining var framkvæmd af Eflu verkfræðistofu 2021. Það ár komu 95 þúsund ferðamenn í Stuðlagil (skv. talningu Ferðamálastofu). Í samantekt á niðurstöðum þolmarkagreiningar segir að svæðið hafi ekki náð þolmörkum sínum varðandi gestafjölda og með tilliti til náttúruvafars, öryggis, innviða og upplifun gesta, en ráðast þarf í umbætur á öllum þessum sviðum.

Afar mikilvægt er að rammaskipulag eins og það liggur fyrir öðlist gildi og þau deiliskipulög sem liggja fyrir séu í samræmi við rammaskipulag hvað varðar uppbyggingu mannvirkja og stíga við gilið sjálft. Með því er hægt að vera undirbúinn og tryggja að hægt sé að taka á móti allt að 500 þúsund ferðamönnum eða 5 sinnum fleiri en voru árið 2021.

4. Saga og minjar

Tækifæri í ferðapjónustu fyrir íbúa nærsamfélag Stuðlagils felst m.a. í því að bjóða upp á afþreyingu í formi sögugöngu þar sem skipulagðar gönguferðir eru um söguslóðir svæðisins. Mikilvægt er að hægt sé að búa til dagleið með því að fara heilan hring um allar jarðirnar sem falla undir rammaskipulagið.

5. Öryggismál

Tveir megin þættir þarf að hafa í huga við ferðamannastaðinn Stuðlagil, öryggi og náttúrvernd. Í rammaskipulagi er fjallað um að gætt verður að öryggi og upplifun gesta við alla uppbyggingu á svæðinu. Samkvæmt öryggisúttekt Eflu verkfræðistofu sumarið 2021 kom berlega í ljós hve hættulegt gilið er beggja vegna ár. Hættur eru vegna fallhættu, grjóthruns og þegar fólk er bæði undir og ofan á klettum. Einnig er bleita á klettum, ís og snjór og risa stór grílukerti verulega varasamt fólk svo eitthvað sé nefnt.

Afar brýnt og mikilvægt er að taka fullt tillit til öryggisúttektar Eflu á Stuðlagili. Slys hafa því miður orðið í gílinu og fátt sem bendir til þess að þeim muni ekki fjölga nema uppbygging mannvirkja verði framkvæmd sbr. öryggisúttekt og hönnun og staðsetningu mannvirkja rammaskipulags. Mjög mikilvægt er að það rammaskipulag sem nú er til umfjöllunar verði samþykkt óbreytt og þær deiliskipulagsáætlanir sem snerta uppbyggingu í gílinu séu að fullu í samræmi við rammaskipulagið.

6. Samgöngur

Stefna skipulagsins er að huga þarf að dreifingu ferðamanna og aðgengi þeirra að upplifunarsvæðum. Leiðarljós í þeirri stefnu er að stuðla að náttúruvernd, öryggi og upplifun gesta. Skv. þolmarkagreiningu Eflu er mikilvægt að stýra og dreifa umferð gangandi ferðamanna.

Samgöngur innan svæðis eru aðallega akvegir, aðalstígar, útivistarstígar og tengistígar. Aðalstígar eru allt að 3 m breiðir og eru háðir hönnunarviðmiðum rammaskipulags, t.d. yfirborðsefni þarf að vera 10 cm þykkt og með kornastærð 0-16 mm. Um aðalstíga er almenn umferð bönnuð en heimild vegna neyðarbíla og viðhalds.

Útivistarstígar liggja í lítt röskuðu landi og náttúrulegu umhverfi. Þessum stígum er ætlað að styðja við fjölbreytta útivistarmöguleika og auka aðgengi gangandi að náttúru svæðisins. Tengistígar eru öryggis- og upplifunarstígar á svæðum sem nauðsynlegt er að sýna aðgát vegna fall- eða hrunhættu. Báðar þessar gerðir af stígum eru hugsaðar sem rúmlega 1 meter breiðar og eingöngu ætlaðar gangandi fólk.

Stígar sem tilgreindir eru í rammaskipulagi eru einu stígarnir sem heimilt er að leggja. Aðrir stígar innan skipulagssvæðisins við Stuðlagil þ.e. svokallaður þjónustustígur (sjá deiliskipulag Klaustursel) staðsettur ofan við aðalstíg í landi Klaustursels er ekki heimilaður skv. rammaskipulagi. Ef heimila á þjónustustíg sem verður þá aðalstígur þá þarf að breyta neðri stígnum meðfram Jökulsá úr aðalstíg í tengistíg.

Í ljósi þess að spár ganga út á það að allt að 500 þúsund manns muni heimsækja Stuðlagil er afar mikilvægt að rammaskipulag fáist samþykkt óbreytt til að hægt sé að horfa til framtíðar við uppbyggingu mannvirkja á svæðinu í heild, dreifingu ferðamanna, stýringu ferðamanna á svæðinu, búa til gönguleiðir sem hægt er að ganga dagleiðir í hringi, stækka svæðið t.d. inn í Rana. Afar brýnt er að horfa til uppbyggingar á afþreyingu sem myndi hafa tvennskona afleiðingar; að ferðamaðurinn

stoppar lengur en ella og fjölbreytt afþreyingastarfsemi er atvinnuskapandi og tekjugefandi fyrir nærsamfélagið og sveitarfélagið. Samgöngumannvirki s.s. akvegir, stígar, göngubrýr eru forsenda þess að hægt er að taka við auknum fjölda ferðamanna og stór auka möguleika á afþreyingu á svæðinu.

7. Skilti og merkingar

Skilti og merkingar hafa mörgum hlutverkum að gegna. Þau m.a. leiðbeina gestum um ferðamannasvæðið, beina athyglinni að áhugaverðum stöðum, miðla fróðleik og vara við hættulegum aðstæðum.

Afar mikilvægt að allt verði gert til að stór auka merkingar á öllu svæðinu með góðum skiltum. Sérstaklega á þetta við um aðkomu, öryggi og leiðarlýsingar. Því betri merkingar því betra.

8. Mannvirki

Eins og staðan er í dag er ekki til staðar samræmd stefna í mannvirkjagerð innan skipulagssvæðisins og því mikil hætta að með tímanum muni uppbygging mannvirkja úr ólíkum efnivið og formum gera svæðið sundurleitt.

Aðstæður í Stuðlagili eru þó með þeim hætti að víða eru hættulegir staðir og gróður og land er undir miklu álagi vegna fjölda ferðamanna. Það er því nauðsynlegt að skipuleggja uppbyggingu innviða, stíga, palla og annarra mannvirkja og lágmarka þannig neikvæð áhrif á umhverfið en um leið hámarka öruggt aðgengi gesta að náttúrufergurð svæðisins. Rammaskipulagið gerir ráð fyrir að mannvirki myndi sterka tengingu við umhverfi sitt og verði þannig með tímanum hluti af sannfærandi heildarmynd Stuðlagils.

Hönnunarviðmið eru byggðar á tillögu hönnuða um notagildi, fagurfræði og gæði mannvirkja og jafnframt byggja þær á öryggisúttekt Eflu sumarið 2021, landslagsgreiningu og vettvangsferðum.

Varðandi efnisval á pöllum þá þarf að meta hverju sinni hvort pallur við gilið verði steyptur eða með möskvagrindum allt eftir því hvernig snjór leggst á viðkomandi svæði. Með möskvagrindum á snjór auðveldara að falla í gegn og síður mynda skafli á palli.

Ekki er gert ráð fyrir neinum byggingum á svæðinu við gilið nema á skipulögðum þjónustulóðum. Því þurfa deiliskipulagsáætlanir taka tillit til þess.

9. Áhrifamat

Áhrif ferðamanna á náttúru við Stuðlagil er ótvíræð neikvæð ef ekki verður uppbygging mannvirkja og stíga við gilið. Til að lágmarka neikvæð áhrif á náttúru, eyðingu gróðurs, jarðrofs og aðra þætti sem mikil umferð gangandi og akandi á svæðinu þarf að byggja upp mannvirki þar sem fólk fer um. Á áningarstöðum við gilið þarf að byggja upp skv. þessu rammaskipulagi en ekki láta árin líða þar sem jarðvegur treðst niður, jarðvegsrof og sár myndast í landslagi.

Sveitarfélagið ber ábyrgð á að samþykkja þetta rammaskipulag varðandi hönnun, skipulag og staðsetningu mannvirkja og með samþykki þess er komið verkfæri til að vinna markvisst að uppbyggingu áfangastaðarins til að auka öryggi fólks og vernda náttúru.

10. Lokaorð

Rammaskipulagið er forsenda deiliskipulagsgerðar og framkvæmda sem snertir áfangastaðinn og ferðaþjónustu við Stuðlagil. Sveitarfélagið er hvatt til að halda þessari stefnu sem mörkuð er í rammaskipulagi.

Þeir megin þættir sem rammaskipulagið stuðlar að eru:

- Stórbætt öryggi ferðamanna og í anda öryggisúttektar Eflu verkfræðistofu.
- Stórbætt náttúrvernd með því að beina fólki á uppbyggða göngustíga, palla og önnur mannvirki.
- Uppbygging af þessum toga mun bara styrkja Austurland sem ferðamenn sækja heim, enda sýna gögn opinberra aðila og samtaka að dreifing ferðamanna um landið þarf að vera mun betri austur á land. Sterkari áfangastaður styrkir það.
- Gefur grunn fyrir uppbyggingu ferðaþjónustu á svæðinu s.s.
 - Gistingu enda sýna öll gögn opinberra aðila og samtaka að verulegur skortur er á gistingu á Austurlandi. Aukið gistiframboð mun bara styrka Austurland í því að fá fleiri ferðamenn austur.
 - Afþreyingu á svæðinu. Rannsóknir og töluleg gögn sýna að því meiri afþreying á svæðinu því lengri tíma stoppa ferðamenn á svæðinu og kaupa meiri þjónustu. Samkvæmt könnun Ferðamálastofu segja ferðamenn að fjölbreytni í afþreyingu skiptir *mjög miklu* máli í 63% tilfella og *miklu* máli í 29% tilfella. Afþreying sem hentar þessu svæði vel er t.d. skipulagðar gönguferðir og gönguskíðaferðir, hjólaferðir, zip-line, rafting, hestaferðir, matarupplifun svo eitthvað sé nefnt. Því er afar mikilvægt að skipulagið hefti ekki uppbyggingu afþreyingu heldur opni fyrir þann mikilvæga þátt í uppbyggingu atvinnu og fjölgun starfa á svæðinu.

Grund 25. maí 2023

Kolbrún Sigurðardóttir

Stefanía K. Karlsdóttir

Jakob Karlsson

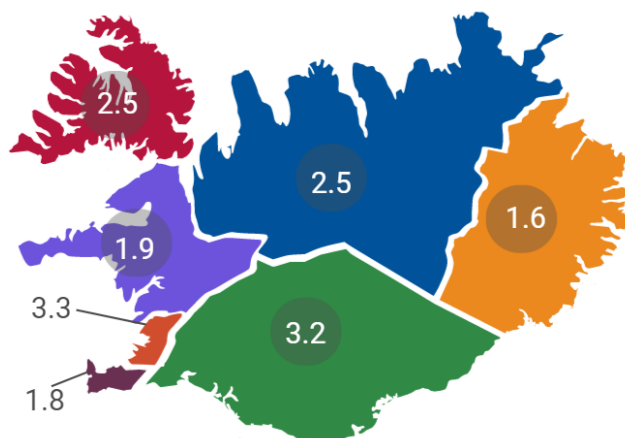
Grétar U. Karlsson

Viðauki - Ferðapjónusta á Austurlandi

Samkvæmt Hagstofu Íslands, Ferðamálastofu, Ferðagögn Samtaka ferðapjónustunnar og Mælaborði ferðapjónustunnar er að finna eftirfarandi gögn og upplýsingar:

- Erlendir ferðamenn sem komu á árinu 2022 og komu með flugi til KEF voru 1,7 milljón. Af þeim fóru 505 þúsund á Austurland og til viðbótar komu með Norrænu 20 þúsund og með skemmtiferðaskipum (Vopnafjörður-Djúpivogur) komu 485 þúsund. Samtals rúmlega 1 milljón ferðamanna. Til viðbótar eru Íslendingar sem sækja Austurland heim og getur fjöldi þeirra orðið tugir þúsunda, allt eftir veðri og afþreyingu (torfærukeppni, ungmennamót og fl).
- Af þessum hópi eru að koma og gista:
 - Flugfarþegar um KEF¹: Þeir sem koma á Austurland af þessum hópi eru 5-8% af vetrarfarþegum, 14-30% af vor og haust farþegum og 36-48% af sumarfarþegum.
 - Farþegar með Norrænu: Flestir þeir sem koma með Norrænu og gista utan skips eru sumarfarþegar. Vetrargestir í hópum gista í skipi.
 - Skemmtiferðaskip: Allir farþegar gista í skipi en ferðast dagsferðir.
 - Meðalfjöldi gistinátta ferðamanna er lægst á Austurlandi.

Meðalfjöldi gistinátta innan landshluta***



- Gisting á Austurlandi:
 - Þegar talin er saman öll gisting á Austurlandi (hótel, gistihús, heimagisting, íbúðir, sumarhús) þá voru samtals 8.218 herbergi í boði á árinu 2021. Nýting á gistirýmum er mjög lág á veturna eða milli 11-21%, á vorin og haustin 28-44% og sumrin allt að 93%. Tölur fyrir 2022 fyrir alla gistingu liggja ekki fyrir.
 - Samkvæmt könnun Ferðamálastofu á brottfararfarþegum á KEF fyrir árið 2022 er um 62% þeirra sem sækja Austurland sem gista a.m.k eina nótt og 2/3 þeirra eru að gista á tímabilinu júní -september.
 - Gestakomur og gistinætur fyrir árið 2021 hjá Múlaþingi og næstu nágrönnum fyrir norðan.

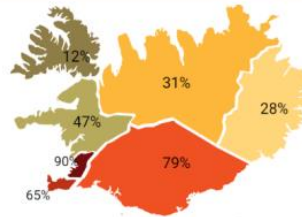
2021	Múlaþing	Þingeyjasýslur
Gestakomur	200.182	218.975
Gistinætur	289.283	327.837

¹ Skv. könnun sem Ferðamálastofa framkvæmir í KEF, en þá eru allir erlendir aðilar spurðir. Niðurstöður úr könnunum gefur góða heildarmynd.

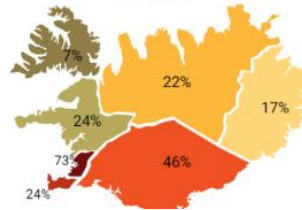
- Heimsóknir í landshluta og gistu í landshluta:

Hvaða landshlutar heimsóttir og í hvaða landshluta gist ²

Hvaða landshluta heimsóttu erlendir ferðamenn á tímabilinu apríl'22 – mars'23¹

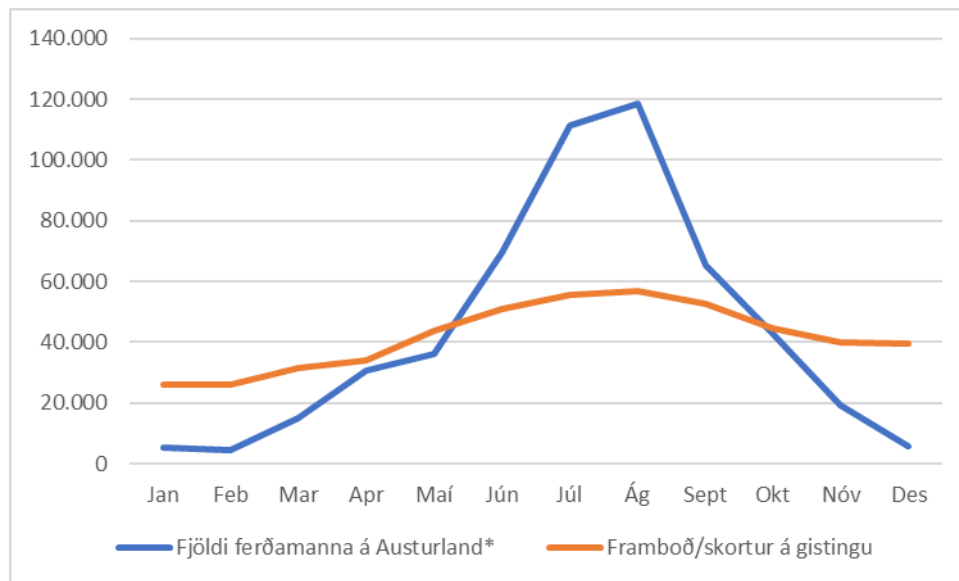


Í hvaða landshluta gistu erlendir ferðamenn á tímabilinu apríl'22 – mars'23¹



- Gisting – framboð/skortur:

Ef litið er til allra ferðamanna sem sækja Austurland og eru ekki með gistingu í skemmtiferðaskipi og myndu mögulega kjósa að gista 1 nótt, þá sést á eftirfarandi grafi þegar bláa línan fer yfir þá appelsínugulu er skortur á gistingu.



*Farþegar sem komu með flugi til KEF of fóru austur og farþegar Norrænu, ekki farþegar skemmtiferðaskipa og ekki Íslenskir ferðamenn sem væri viðbót við fjölda ferðamanna.

Niðurstaða:

- Sumarið er uppselt á Austurlandi m.t.t. gistingar. Til að ferðafólk geti stoppað lengur á Austurlandi þarf nauðsynlega bæta stórlega við gistingu. Það er jafn slæmt að vera með gistingu þar sem hluti ársins er með allt niður í 11% nýtingu og sumarið nánast 100%. Jafnvægi þarf að vera meira.
- Vetrarmánuðir eru vannýttir í gistingu. Þar getur aukin afþreying skipt miklu.

- Það er mikil innistæða fyrir Austurland að reyna stoppa ferðamenn lengur í landshlutanum en þá þarf að koma til aukin afþreying, fleiri seglar, meira framboð af gistingu.

Afþreying:

Afþreying hefur vaxið í umfangi síðustu ár enda er sala á afþreyingu til ferðamanna ein besta leiðin að fá þá til að stoppa lengur á staðnum. Það hefur sýnt sig um allt land að jöklaferðir, gönguferðir, hestaferðir, matarsmökkun, hjólaferðir, fjallganga, skíðaganga, hvalaskoðun, zip line, rafting, náttúrböð og skipulagðar ferðir svo eitthvað sé nefnt er að draga til sín fleiri ferðamenn og fá þá til að dvelja lengur og ekki keyra í gegn.

Á árinu 2022 fóru 360 þúsund ferðamenn í hvalaskoðun. Í rannsókn frá árinu 2017² kemur fram að afþreying hefur mikil áhrif á val fólks á ferðamannastöðum. Ferðamenn gera í auknum mæli kröfur um upplifun og þátttöku og þeir vilja gjarnan kynnast heimamönnum og menningu þeirra. Einnig kemur fram að því lengri sem dvalartími ferðamanna er á svæðinu því hærri útgjöld eru til afþreyingar og hæst ef ferðamaður dvelur 24 klst. eða lengur á staðnum. Tengsl eru á milli **hærri útgjalda til afþreyingar og lengri dvalartíma**. Með hærri útgjöldum ferðamanna fylgir hærri tekjur fyrir samfélagið og fleiri atvinnutækifæri fyrir heimamenn. Jafnframt segir að vísbending er að ferðamenn séu tilbúnir að greiða fyrir tímafreka afþreyingu í dýrari kantinum ef hún er eftirsóknarverð.

Samkvæmt könnun Ferðamálastofu þá er afþreying að verða stærri atvinnugrein með hverju árinu og skiptir meira og meira máli. Náttúruböð eru vinsælust en nánast allir flokkar afþreyingar eru ferðamenn að kaupa. 92% ferðamanna svörðu því til að fjölbreytileiki í afþreyingu skiptir miklu eða mjög miklu máli þegar ferðast er um landið.

Niðurstaða: Til að Austurland dragi til sín fleiri ferðamenn þá þarf hlutur afþreyingar stór aukast. Ef það gerist ekki er líklegt að stór hluti ferðamanna horfi t.d. til þess að drífa sig til Húsavíkur í hvalaskoðun eða á Jökulsárlón í siglingu. Minni fyrirtæki í afþreyingu t.d. flúðasigling, hestaleiga, reiðhjólaleiga, gönguferðir, zip-line, sleðaferðir svo eitthvað sé nefnt eru alltaf komin með starfsmannafjölda sem telur á milli 5-20 starfsmenn. Mörg slík fyrirtæki eru þá orðin mjög mikilvæg í samfélaginu þar sem störfum fjölga, tekjur inn í nærumhverfið aukast og áhrifin gífurlega mikil í formi aukinnar gistingar og kaupum á veitingum.

Spá um fjölda ferðamanna

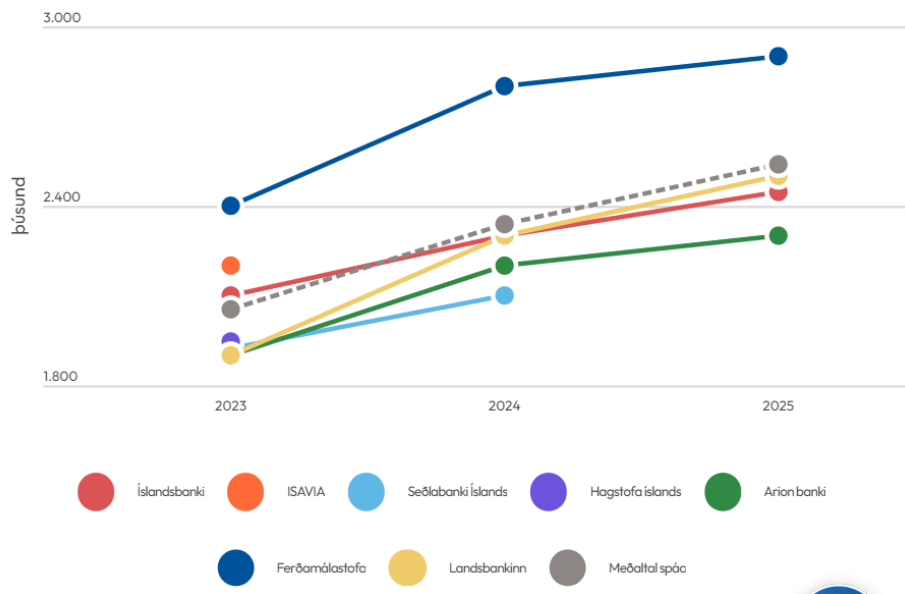
Greiningadeildir banka, ISAVIA, Ferðamálastofa og fleiri aðilar birta reglulega spá um fjölda ferðamanna sem koma til Íslands. Einnig framkvæmir Ferðamálastofa könnun meðal ferðamanna og niðurstaða um tilgang ferðar til Íslands er að yfir 90% ferðamanna sækir landið út af náttúru þess. Afþreying í náttúru landsins vegur einnig mjög hátt eða til allt að 80% ferðamanna.

Að hve miklu/litlu leyti höfðu eftirfarandi þættir áhrif á ákvörðun þína að heimsækja Ísland

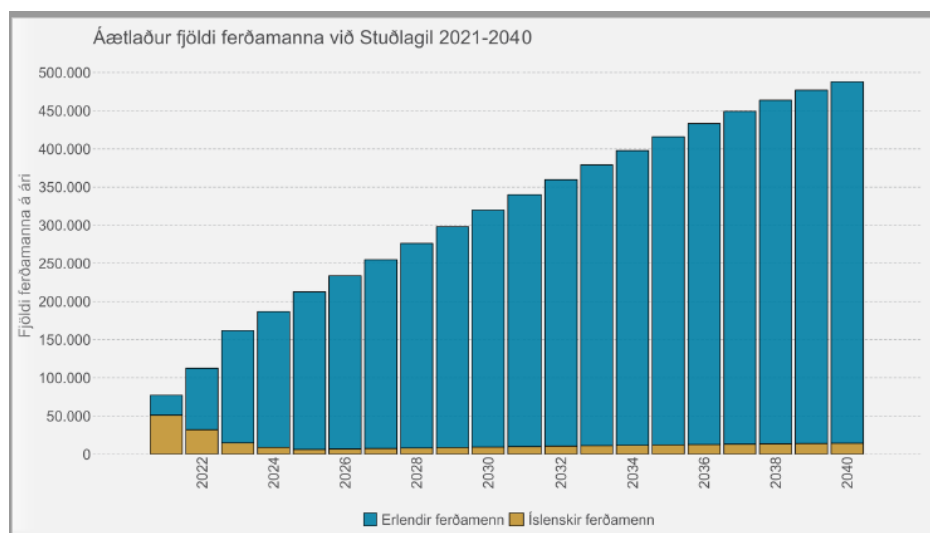
	Miklu leyti	Einhverju leyti	Litlu leyti	Alls ekki
Náttúra landsins	89%	8%	1%	2%
Áhugi á norðurljóðum	55%	27%	11%	7%
Náttúrutengd afþreying	45%	41%	9%	5%

² Afþreying er framtíðin, Jóhanna Ásgeirsdóttir, Líf- og umhverfisvísindadeild Háskóli Íslands 2017

Á árinu 2022 komu 1,6 milljón ferðamanna til landsins með flugi og þar af 504 þúsund til Austurlands. Til viðbótar komu 20 þúsund með Norrænu og 450 þús með skemmtiferðarskipum. Spá um fjölda ferðamanna árið 2025 sýnir allt að 2,9 milljónir (há spá) eða allt að 2,4 milljónir (lægri spá).



Í vinnu við rammaskipulag við Stuðlagil vann Efla verkfræðistofa arðsemis- og þolmarkagreiningu. Þar er gert ráð fyrir stígvaxandi ferðamannastraum upp á Efra Jökuldal og ef komum ferðamanna heldur áfram að vaxa er líklegt að Stuðlagil taki til sín meiri og meiri fjölda og spá Eflu um að 500.000 ferðamenn komi árið 2040 er varleg spá því að á árinu 2022 komu 1 milljón manna á Austurland.



Niðurstaða: Sérfræðingar á markaði og í ferðaþjónustu eru sammála því að í eðlilegu árferði í heiminum (ekki heimsfaraldur eða slíkt) þá mun ferðamönnum fjölga á Íslandi. Ef horft er til tveggja eyja í Atlantshafi, önnur eyjan er með aðdráttaraflíð náttúra, fjölbreytileiki, afþreying, matur og hin eyjan er með aðdráttaraflíð sól, hita og strönd þá er mikill munur þar á.

- Ísland með árið 2022 tæplega 1,7 milljón ferðamanna með flugi.
- Kanaríeyjar: Tenerife 5,8 milljónir, Gran Canaria 3,8 milljónir, Lanzarote 2,7 milljónir og Fuerteventura 2 milljónir. Samtals 14,3 milljónir með flugi.