



**STÆKKUN Á SKAGANÁMU OG LOSUN
UMFRAMEFNIS Í HAFIÐ, SEYÐISFIRÐI**

Matsskyldufyrirspurn

Efnisyfirlit

1	Inngangur	3
1.1	Tilkynningarskylda	3
1.2	Forsendur framkvæmdar og tilgangur	3
2	Staðhættir	4
2.1	Verndarsvæði og takmarkanir á landnotkun	4
2.2	Samræmi við skipulag	4
2.3	Leyfi sem framkvæmdin er háð	6
3	Valkostir	6
4	Framkvæmdalýsing	6
4.1	Stækkun Skaganámu	6
4.2	Losun umframefnis	8
5	Umhverfisáhrif	10
5.1	Áhrif á jarðmyndanir	11
5.2	Áhrif á fornleifar	11
5.3	Áhrif á vistgerðir og gróður	13
5.4	Áhrif á landslag og ásýnd	13
5.5	Áhrif á hljóðvist	14
5.6	Áhrif á sjó	15
5.7	Samantekt umhverfisáhrifa	15
6	Samráð	15
7	Niðurstaða mats	16
8	Heimildir	16

1 Inngangur

Múlaþing áformar stækkun á Skaganámu á Seyðisfirði. Skaganáma er á Aðalskipulagi Seyðisfjarðar 2010 – 2030, með breytingu sem samþykkt var í september 2021. Þar er heimilt að taka 30.000 m³ efni á um 2 ha svæði í tengslum við snjóflóðavarnargarða sem eru í byggingu. Skipulagsstofnun gaf álit um snjóflóðavarnir á Seyðisfirði - Aldan og Bakkahverfi, í ágúst 2020. Framkvæmdir hófust í lok árs árið 2021.

Þörf er á meiri efni úr námunni fyrir snjóflóðavarnirnar auk þess sem fyrirséð er að þörf verður á efni vegna annarra framkvæmda sem fyrirhugaðar eru á svæðinu. Múlaþing stefnir því á að stækka námuna svo hægt verði að taka allt að 350.000 m³ af efni sem mun nýtast bæði í snjóflóðavarnaframkvæmdir og almenna efnistöku fyrir sveitarfélagið. Samhliða matsskyldufyrirspurn er unnið að breytingu á aðalskipulagi.

Í tengslum við snjóflóðaframkvæmdir er einnig áformað að losa allt að 150.000m³ af ónothæfu jarðefni í hafið við Hafsíld á Seyðisfirði.

Í matsskyldufyrirspurn er gerð grein fyrir fyrirhuguðum framkvæmdum og líklegum umhverfisáhrifum vegna þeirra. Helstu áhrifaþættir framkvæmdar felast í raski ásamt ásýndarbreytingum. Umhverfisþættir sem eru teknir fyrir, eru áhrif á jarðmyndanir, vistgerðir – á landi og í fjöru, fornleifar, hljóðvist, sjó og landslag og ásýnd.

1.1 Tilkynningarskylda

Óskað er eftir ákvörðun Skipulagsstofnunar um matsskyldu framkvæmda byggða á tölulíð 2.02 og 13.02 í 1. viðauka laga nr. 111/2021 um umhverfismat framkvæmda og áætlana (Tafla 1.1).

Framkvæmdin fellur þar í flokk B sem framkvæmd sem kann að hafa í för með sér umtalsverð umhverfisáhrif og meta skal í hverju tilviki, með tilliti til eðlis, umfangs og staðsetningar hvort háð skuli mati á umhverfisáhrifum.

Tafla 1.1 Matsskylda framkvæmdar skv. lögum nr. 111/2021 um umhverfismat framkvæmda og áætlana.

2.02	Efnistaka, utan þess sem tilgreint er í tölul. 2.01, þar sem áætlað er að raska 2,5 ha svæði eða stærra eða efnismagn er 50.000 m ³ eða meira, einnig efnistaka þar sem fleiri en einn efnistökuastaður vegna sömu framkvæmdar og á sama svæði ná samanlagt yfir 2,5 ha svæði eða stærra.	B
13.02	Allar breytingar eða viðbætur við framkvæmdir sem tilgreindar eru í flokki A, utan þess sem fellur undir tölul. 13.01, og flokki B sem hafa verið leyfðar, framkvæmdar eða eru í framkvæmd og kunna að hafa umtalsverð umhverfisáhrif.	B

1.2 Forsendur framkvæmdar og tilgangur

Í matsskýrslu um snjóflóðavarnir á Seyðisfirði – Aldan og Bakkahverfi (Seyðisfjarðarkaupstaður og VSÓ Ráðgjöf, 2020), kemur fram að gert sé ráð fyrir því að sækja þurfi efni úr Skaganámu, unnið klapparefni fyrir efni í vinnuvegi og annað tilfallandi. Tekið var fram að óvissa væri um magnþörf en talið var að hún yrði ekki meiri en 30.000 m³. Eftir að framkvæmdir hófust var ljóst að efnisþörf úr námu er meiri en upphaflega var gert ráð fyrir og er nú búist við að efnisþörf úr námu vegna framkvæmda við snjóflóðavarnir sé um 150.000 m³.

Á Seyðisfirði er stefnt að ýmsum framkvæmdum á næstunni sem kalla á þörf á efni, s.s. frekari ofanflóðavarnir, landfylling og almennar framkvæmdir við uppbyggingu á svæðinu. Skortur er á efni til taks á svæðinu og hyggst sveitarfélagið því stækka Skaganámu svo heimilt sé að vinna allt að 350.000 m³ til að geta brugðist við almennri þörf á efni á svæðinu.

Í matsskýrslu um snjóflóðavarnir var gert ráð fyrir að umframefni, þ.e. ónothæft jarðefni sem skortir burðarhæfni s.s. mold, yrði um 107.000 m³. Þar kom fram að umframefnið yrði notað í aukna landmótun þar sem varnargarðar yrðu felldir að landi. Eftir að framkvæmdir hófust kom í ljós að ónothæft jarðefni var meira en búist var við sem kallar á að haugsetja þarf hluta efnis. Áformað er að varpa allt að 150.000 m³ af efni í hafið við Hafsíld á Seyðisfirði (Mynd 2.1). Þar var um 70.000 m³ af skriðuefni sturtað í sjóinn veturinn 2021 sem neyðarráðstöfun eftir skriðurnar á Seyðisfirði sem féllu í desember 2020.

2 Staðhættir

Skaganáma stendur við Seyðisfjörð í Múlaþingi. Bærinn Seyðisfjörður stendur við samnefndan fjörð á Austfjörðum. Fjörðurinn er um 15 km langur með meginstefnu ANA – VSV en innsti hluti fjarðarins sveigist til suðurs við Strandartind. Seyðisfjörður er einn af elstu kaupstöðum landsins en bærinn fékk kaupstaðaréttindi árið 1885 og um 1900 var bærinn fjórði stærsti bær á landinu með um 800 – 900 íbúa. Íbúum hefur hins vegar fækkað hin síðari ár og 1. janúar 2022 bjuggu 669 manns á Seyðisfirði (Hagstofan, 2022). Samkvæmt aðalskipulagi er helsti atvinnuvegur á svæðinu sjávarútvegur og ferðaþjónusta. Áætlunarsiglingar eru á milli Seyðisfjarðar og Evrópulanda með bílferjunni Norrænu.

Hár fjallahringur umlykur Seyðisfjarðarkaupstað og undirlendi er lítið. Strandartindur og Bjólfur eru áberandi kennileiti á Seyðisfirði. Fyrirhugað framkvæmdarsvæði stendur fyrir neðan Bjólf sem rís norðan og norðvestan fjarðarins.

Skaganáma

Um er að ræða opna námu sem er í notkun í dag (Mynd 2.1). Náman snýr í vestur og er aðkoma að námunni frá Vesturvegi. Náman er staðsett innan þéttbýlismarka Seyðisfjarðarkaupstaðar, í jaðri byggðarinnar. Í næsta nágrenni við námuna er kirkjugarður, golfvöllur, íbúabyggð og hesthúshverfi.

Fjaran við Hafsíld

Hafsíld er staðsett fyrir norðan bæinn, í fjarlægð frá byggð, á skilgreindu hafnarsvæði samkvæmt skipulagi (Mynd 2.1). Svæðið er kennt við síldarverkun sem var þar áður en engin starfsemi er á svæðinu og er það aðallega notað sem geymslusvæði í dag. Svæðinu hefur verið raskað töluvert.

2.1 Verndarsvæði og takmarkanir á landnotkun

Engin verndarsvæði eða aðrar takmarkanir á landnotkun eru innan framkvæmdarsvæðis.

2.2 Samræmi við skipulag

Aðalskipulag

Í breytingu á Aðalskipulagi Seyðisfjarðarkaupstaðar 2010 – 2030, sem samþykkt var í september 2021, er eftirfarandi sagt um Skaganámu:

E11 Skaganáma. Gömul náma sem hugsuð er til efnistöku í tengslum við uppbyggingu á varnarmannvirkjum í Bjólfshlíðum. Áætluð efnistaka er allt að 30.000 m³. Stærð efnis efnistökusvæðis er allt að 2 ha. Raska skal sem minnst af landi og við frágang skal aðlaga svæðið að nærliggjandi umhverfi.

Jafnframt er sagt um Skaganámu í aðalskipulagi að hún hafi það umfram aðrar námur á svæðinu að hún er stutt frá framkvæmdasvæði.

Fyrirhuguð stækkun á Skaganámu er ekki í samræmi við aðalskipulag. Unnið er að aðalskipulagsbreytingu samhliða matsskyldufyrirspurn.

Fyrirhugað varp í hafið er staðsett innan svæðis sem er skilgreint sem hafnarsvæði í Aðalskipulagi Seyðisfjarðarkaupstaðar 2010 – 2030.



Mynd 2.1 Staðhættir á Seyðisfirði.

2.3 Leyfi sem framkvæmdin er háð

Stækkun á Skaganámu er háð eftirfarandi leyfum:

- Framkvæmdarleyfi Múlaþings skv. 13. gr. skipulagslaga nr. 123/2010.
- Starfsleyfi Heilbrigðiseftirlits Austurlands skv. reglugerð nr. 785/1999 um starfsleyfi fyrir atvinnurekstur sem getur haft í för með sér mengun. X. Viðauki liður 2.6.

Varp í hafið er háð eftirfarandi leyfum:

- Framkvæmdarleyfi Múlaþings skv. 13. gr. skipulagslaga nr. 123/2010.
- Leyfi Umhverfisstofnunar, sbr. a lið 9. gr. laga nr. 33/2004, fyrir því að náttúrulegum, óvirkum efnum sé varpað í hafið að fenginni umsögn Hafrannsóknarstofnunar.

3 Valkostir

Í matsskyldufyrirspurn eru tveir valkostir til skoðunar um aukna efnistöku, annars vegar stækkun Skaganámu samkvæmt framkvæmdalýsingu, kafla 4, og hins vegar núllkostur sem felur í sér að ekki verður af framkvæmdum. Ekki þykir ástæða til að skoða aðrar staðsetningar þar sem náman er nú þegar í notkun í tengslum við snjóflóðavarnirnar og ekki ákjósanlegt að þurfa að keyra efni langt að.

Um losun umframefnis eru einnig tveir valkostir til skoðunar, annars vegar losun í hafið við Hafsíld, samkvæmt framkvæmdalýsingu, kafla 4, og hins vegar núllkostur.

Losunarstaðurinn er talinn ákjósanlegur þar sem þar er svæðið þegar raskað og hefur jarðefni verið losað þar áður.

Núllkostur er notaður sem grunnviðmið við gerð umhverfismats. Með núllkosti verður ekki af því raski sem framkvæmdir fela í sér.

4 Framkvæmdalýsing

4.1 Stækkun Skaganámu

Framkvæmd felur í sér stækkun á núverandi námu. Núverandi heimildir fela í sér efnistöku allt að 30.000 m³ á um 20.000 m² svæði. Stefnt er að auka efnistöku í 350.000 m³ á um 23.333 m² svæði.

Gert er ráð fyrir að um 150.000 m³ verði notað við framkvæmdir vegna snjóflóðavarnargarða, s.s. vinnuvegi og í varnargarða. Eftir stendur allt að 200.000 m³ efni sem getur nýst sveitarfélaginu í þeim verkefnum sem þau kunna að standa fyrir í tengslum við uppbyggingu á svæðinu. Mynd 4.1 og Mynd 4.2 gera grein fyrir umfangi fyrirhugaðrar stækkunar á Skaganámu.

Klöppin er losuð með sprengingum og er um 5.000 m³ af efni losað í einu.

Frágangur

Áætlað er að stór hluti efnisins, sem verður notaður við framkvæmdir vegna snjóflóðavarnargarða, verði nýttur á næstu 5 árum og verður þá gengið frá þeim hluta námunnar. Við frágang verður þess gætt að yfirborð raskaðra svæða falli sem best að aðliggjandi landi. Fláar verða ekki brattari en 1:3 og í námubotni verður þess gætt að skilja ekki eftir lægðir svo vatn safnist ekki saman. Yfirborð verður skilið eftir snyrtilegt og vélafor jöfnuð út.

Uppgræðsla mun taka mið af uppgræðsluáætlun snjóflóðavarnargarðanna en mikilvægt er að binda jarðvegsyfirborð með gróðri, bæði vegna ásýndar og eins til að koma í veg

fyrir landeyðingu og moldrok. Röskuð svæði verða ræktuð með grassáningu og áburðargjöf. Áhersla er lögð á að gróðurinn líkist núverandi gróðri og þeim gróðri sem liggur að svæðinu.

Til að draga úr áhrifum á ásýnd kemur til greina að útbúa manir fyrir framan námuna, með umfræfni úr framkvæmdum vegna snjóflóðavarna (sjá kafla 4.2). Yrðu þær þá staðsettar á þegar röskuðu svæði og yrðu græddar upp í samræmi við ofangreinda lýsingu. Sjá nánar um mótvægisáðgerðir vegna ásýndar í kafla 5.3



Mynd 4.1 Umfang fyrirhugaðrar stækkunar á Skaganámu. Rauðmerkt er fyrirhugað efnistökusvæði og gulmerkt er afmarkað athafnasvæði námunnar. Mynd: Efla.



Mynd 4.2 Umfang fyrirhugaðrar stækkunar á Skaganámu. Horft yfir svæðið úr vestri. Mynd: Efla.

Nálægð við aðrar framkvæmdir

Framkvæmdir vegna Fjarðarheiðarganga eru í undirbúningi og í tengslum við það verkefni hefur Vegagerðin lagt til breytingar á veginum til Seyðisfjarðar. Vegurinn færir þá nær Skaganámu en hann er í dag, og verður í um 20 – 40 m fjarlægð frá efnistökusvæði. Áætlað er að stærsti hluti efnis úr Skaganámu verði tekinn á næstu 5 árum og þá gengið frá hluta námunnar. Miðað við tímalínu Fjarðarheiðarganga (Vegagerðin og VSÓ Ráðgjöf, 2022) má búast við að framkvæmdir skarist að einhverju leyti en ekki er talið að framkvæmdir hafi áhrif á hvor aðra.

4.2 Losun umframefnis

Fyrirhugað er að losa í hafið allt að 150.000 m³ af ónothæfu jarðefni sem losa þarf undan snjóflóðavarnargörðum á Seyðisfirði. Ónothæft jarðefni í þessu tilliti er mold og leir sem skortir burðarhæfni til að reisa á því mannvirki á borð við fyrirhugaða snjóflóðavarnargarða. Líkt og kemur fram í matsskýrslu um snjóflóðavarnir á Seyðisfirði verður umframefni eins og kostur er notað í aukna landmótun við varnargarðana. Því efni sem ekki verður hægt að koma fyrir í tengslum við framkvæmdir verður losað í hafið.

Til stendur að aka með efnið á vörubílum frá Seyðisfjarðarbæ norður með ströndinni að plani við Hafsíld. Mynd 4.3 sýnir fyrirhugaða akstursleið frá framkvæmdasvæði að losunarsvæði.

Losunarstaður er við Hafsíld þar sem áður var síldarverkun. Við losunarstað er steipt plan að hluta og óklædd landfylling þar fyrir framan. Ljóst er að botninn á þessu svæði er nú þegar raskaður en landinu hefur verið ýtt fram í sjó auk þess sem um 70.000 m³ af skriðuefni var sturtað í sjóinn veturinn 2021 eftir skriðurnar á Seyðisfirði sem féllu í desember 2020. Mynd 4.4 sýnir aðstæður við Hafsíld.



Mynd 4.3 Staðsetning losunarstaðar.



Mynd 4.4 Aðstæður við Hafslid. Mynd: Map.is

5 Umhverfisáhrif

Helsti áhrifaþáttur framkvæmda felst annars vegar í raski og ásýndarbreytingum vegna Skaganámu og hins vegar rasks í fjöru vegna losunar jarðefnis. Í matsskyldufyrirspurn eru til skoðunar eftirfarandi umhverfisþættir:

- Fornleifar
- Vistgerðir – á landi og í fjöru
- Landslag og ásýnd
- Jarðmyndanir
- Hljóðvist
- Sjór

Tafla 5.1 sýnir þau viðmið sem höfð eru til hliðsjónar í matinu.

Tafla 5.1 Viðmið sem eru höfð til hliðsjónar í matsskyldufyrirspurn.

Umhverfisþáttur	Viðmið
Fornleifar	Lög um menningarminjar nr. 80/2012, Aðalskipulag Seyðisfjarðarkaupstaðar 2010 – 2030.
Vistgerðir – á landi og í fjöru	Lög um náttúruvernd nr. 60/2013; Náttúruminjaskrá; Alþjóðlegir samningar – Bernar og Ramsas; Vistgerðakort Náttúrufræðistofnunar Íslands; Aðalskipulag Seyðisfjarðarkaupstaðar 2010 – 2030.
Landslag og ásýnd	Lög um náttúruvernd nr. 60/2013; Náttúruminjaskrá; Aðalskipulag Seyðisfjarðarkaupstaðar 2010 – 2030.
Jarðmyndanir	Lög um náttúruvernd nr. 60/2013; Aðalskipulag Seyðisfjarðarkaupstaðar 2010 – 2030.
Hljóðvist	Reglugerð nr. 724/2008 um hávaða; Aðalskipulag Seyðisfjarðarkaupstaðar 2010 – 2030.
Sjór	Lög nr. 33/2004 um varnir gegn mengun hafs og stranda; Reglugerð 1400/2020 um mengaðan jarðveg; Alþjóðlegir samningar – OSPAR; Aðalskipulag Seyðisfjarðarkaupstaðar 2010 – 2030.

Í mati á áhrifum er stuðst við vægiseinkunnir (Tafla 5.2) sem byggja á leiðbeiningum Skipulagsstofnunar (Skipulagsstofnun, 2005).

Tafla 5.2 Vægiseinkunnir umhverfisþátta

Mjög jákvæð	Jákvæð	Óvissa
<ul style="list-style-type: none"> • Veruleg jákvæð breyting á einkennum. • Áhrif eru marktæk á svæðis-, lands- eða heimsvísu og /eða ná til mikils fjölda fólks. • Áhrifin eru til langs tíma og óafturkræf. • Áhrifin auka verndargildi umhverfisþátta verulega. • Áhrif framkvæmda ganga lengra en viðmið í lögum, reglugerðum, stefnumörkun stjórnvalda og alþjóðasamningum. 	<ul style="list-style-type: none"> • Jákvæð breyting á einkennum umhverfisþátta. • Áhrifin eru svæðisbundin og/eða ná til nokkurs fjölda fólks. • Áhrifin auka verndargildi umhverfisþátta. • Áhrif framkvæmda samræmast eða ganga lengra en viðmið í lögum, reglugerðum, stefnumörkun stjórnvalda og alþjóðasamningum. • Áhrifin geta verið til langs tíma og að nokkru óafturkræf. 	<ul style="list-style-type: none"> • Óvissa og þ.a.l. ekki hægt að fullyrða um áhrif. • Skortur á upplýsingum. • Óvissa ríkir um hvort/hvernig breyting muni ná fram að ganga. • Óvissa um hvaða aðgerðir áætlun mun hafa í för með sér.
Engin áhrif / á ekki við		
Engin áhrif / á ekki við		

Mjög neikvæð	Neikvæð	Óveruleg
<ul style="list-style-type: none"> • Veruleg breyting á einkennum umhverfisþáttar. • Áhrifin eru marktæk á svæðis-, lands- eða heimsvísu og/eða ná til mikils fjölda fólks. • Áhrif framkvæmda eru ekki í samræmi við viðmið í lögum, reglugerðum, stefnumörkun stjórnvalda og alþjóðasamningum. • Áhrifin rýra verndargildi umhverfisþáttar verulega. • Áhrifin eru til langs tíma og óafturkræf. 	<ul style="list-style-type: none"> • Breyting á einkennum umhverfisþáttar • Áhrifin eru svæðisbundin og/eða ná til nokkurs fjölda fólks. • Áhrifin rýra verndargildi umhverfisþáttar • Áhrifin geta verið til langs tíma og að nokkru óafturkræf • Áhrif framkvæmda kunna að vera í ósamræmi við viðmið í lögum, reglugerðum, stefnumörkun stjórnvalda og alþjóðasamningum. 	<ul style="list-style-type: none"> • Áhrif breyta ekki eða lítið einkennum umhverfisþáttar. • Áhrifin eru staðbundin og/eða ná til lítils fjölda fólks. • Áhrifin rýra ekki verndargildi umhverfisþáttar. • Áhrif framkvæmda eru í samræmi við viðmið í lögum, reglugerðum, stefnumörkun stjórnvalda og alþjóðasamningum • Áhrifin eru tímabundin og að öllu eða nokkru leyti afturkræf.

5.1 Áhrif á jarðmyndanir

Á efnistökusvæðinu eru ekki jarðmyndanir sem njóta verndar. Efni verður unnið úr fastri klöpp og er ofan á henni um 2 m þykkt skriðulag sem hækkar upp í hlíðina. Við frágang verður rík áhersla lögð á vandaðan frágang og miðað við að svæðið falli vel að umhverfi sínu að efnistöku lokinni, sjá einnig kafla 4.1 um frágang. Áhrif eru staðbundin og breyta lítið einkennum jarðminja á svæðinu. Stækkun Skaganámu er líkleg til að hafa óveruleg áhrif á jarðminjar.

Losun umframefnis í hafið við Hafsíld er ekki talin hafa áhrif á jarðmyndanir.

5.2 Áhrif á fornleifar

Fornleifaskráning hefur þegar farið fram á hluta athugunarsvæðis í tengslum við umhverfismat veggja framkvæmda á svæðinu (Mynd 5.1). Byggðastofnun Skagafjarðar vann fornleifaskráningu á hluta svæðis í tengslum við umhverfismat snjóflóðavarnargarða á svæðinu (Bryndís Zoega & Guðný Zoega, 2019). Í þeirri úttekt eru herminjar (nr. 2048-40) skráðar á einum stað í nágrenni við fyrirhugað efnistökusvæði innan athafnasvæðis. Sem mótvægisáðgerð verða þær merktar á meðan að framkvæmdum stendur til að koma í veg fyrir rask.

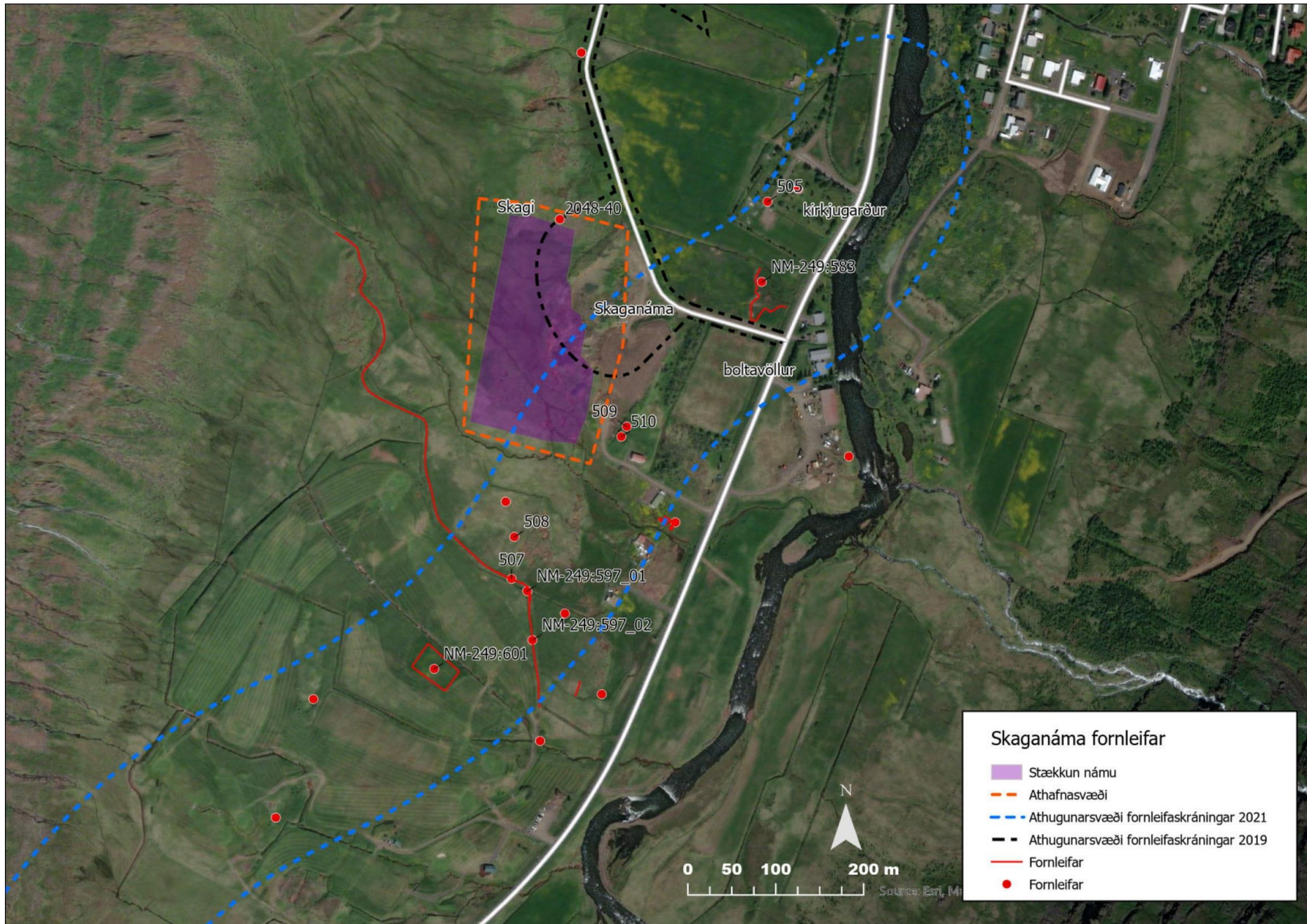
Antikva og Fornleifastofnun Íslands skráðu einnig hluta svæðis í tengslum við umhverfismat Fjarðarheiðarganga (Antikva ehf, 2021) og (Fornleifastofnun Íslands, 2021). Í þeirri skráningu voru fornleifar skráðar í um 80 – 100 m fjarlægð frá fyrirhuguðu efnistökusvæði, nr. 509 og 510, sem er húsgrunnur og matjurtagarður. Þessar jarðminjar koma til með að raskast vegna vegafarmkvæmda sem eru fyrirhugaðar í tengslum við Fjarðarheiðargöng.

Fyrirhuguð stækkun á Skaganámu kemur ekki til með að raska skráðum fornleifum. Áður en framkvæmdir hefjast verður fornleifafræðingur fenginn til að fara yfir svæðið þar sem fornleifaskráning hefur ekki farið fram. Niðurstöður þeirra skráningar verða kynntar Minjastofnun Íslands.

Ekki hefur farið fram skráning á fornleifum við Hafsíld. Losun umframefnis í hafið eru ekki taldar raska fornleifum í ljósi þess rasks sem þegar hefur átt sér stað á svæðinu í tengslum við starfsemina og fyrri losun á skriðufni.

Framkvæmdir eru líklegar til að hafa óveruleg áhrif á fornleifar, en ákveðin óvissa er til staðar við Skaganámu.

Ef áður óþekktar fornleifar finnast við framkvæmdir verða framkvæmdir stöðvaðar og fornleifarnar tilkynntar til Minjastofnunar Íslands samkvæmt lögum nr. 80/2012 um menningarminjar.



Mynd 5.1 Fyrirhuguð stækkun Skaganámu ásamt athugunarsvæðum fornleifaskráninga sem hafa farið fram í nágrenni námunnar.

5.3 Áhrif á vistgerðir og gróður

Samkvæmt vistgerðakorti Náttúrufræðistofnunar Íslands (Jón Gunnar Ottósson, Anna Sveinsdóttir, María Harðardóttir, ritstj., 2016) eru vistgerðir við Skaganámu mosamelavist, víðimelavist og grasmelavist. Þessar vistgerðir eru taldar hafa lágt verndargildi.

Náttúrustofa Austurlands gerði vettvangsathugun á gróðri í júní 2019 í tengslum við umhverfismat snjóflóðavarnargarða á svæðinu (Náttúrustofa Austurlands, 2019). Þar kemur fram að umhverfis Skaganámu er svæðið að mestu manngert land. Þar má t.d. sjá rasktegundir á borð við skriðsóley, smára, lúpínu, njóla og túnfífil, en einnig sumarblóm og annan garðaúrgang. Ofan við námuna hefur einstöku trjám verið plantað í lyngmóa og grasbletti. Við vettvangskoðun var einnig skráð vistgerðin urðarskriðuvist á námusvæðinu, sem hefur miðlungs verndargildi og er á lista Bernarsamningsins frá 2014. Vistgerðin er útbreidd í flestum landshlutum.

Í vettvangsathugun Náttúrustofu Austurlands árið 2021 í tengslum við umhverfismat Fjarðarheiðarganga (Náttúrustofa Austurlands, 2021) er vistgerðin língresis- og vingulsvist skráð sunnan og vestan við raskað svæði námunnar. Vistgerðin hefur hátt verndargildi og er á lista Bernarsamningsins frá 2014. Vistgerðin er mjög algeng hér á landi og útbreidd í flestum landshlutum.

Stækkun Skaganámu kemur því til með að raska vistgerðum sem hafa lágt til hátt verndargildi en vistgerðirnar eru allar algengar og útbreiddar hér á landi. Við frágang verður þess gætt að binda jarðveginn með gróðri, m.a. til að koma í veg fyrir landeyðingu og moldrok, sjá nánar um frágang í kafla 4.1. Framkvæmd er líkleg til að hafa óveruleg áhrif á vistgerðir á landi.

Við Hafsild er vistgerðin Bólupangsfjara, samkvæmt vistgerðakorti Náttúrufræðistofnunar. Bólupangsfjörur finnast því einkum þar sem nokkuð brim er og oft þar sem undirlagið samanstendur af lausu grjóti sem öldurótið nær að hreyfa aðeins við. Tegundafjölbreytni er minni í bólupangsfjörum en í klóþangsfjörum. Þó eru margar tegundir dýra og þörungna algengar í báðum gerðum. Útbreiðsla er allt í kringum landið nema við sanda suðurstrandarinnar og á mjög brimasömum svæðum. Bólupangsfjörur eru algengastar á Norðvestur-, Norður- og Austurlandi. Verndargildi þeirra er hátt.

Töluvert rask er nú þegar við Hafsild þar sem jarðvegi hefur verið ýtt út auk þess skriðuefni var sturtað í hafið veturinn 2021. Losun umframefnis er líkleg til að hafa óveruleg áhrif á vistgerðir í fjöru.

5.4 Áhrif á landslag og ásýnd

Skaganáma er í dag opin náma og sést frá Vesturvegi og nærliggjandi byggð (Mynd 5.3 og Mynd 4.2). Svæðið er í dag töluvert raskað en rask kemur til með að aukast með aukinni efnistöku og vera sýnilegra á stærra svæði. Áhrifin koma helst til með að koma fram á Vesturvegi og þeim húsum sem liggja gegnt námunni.

Í dag eru manir staðsettar fyrir framan námusvæðið, m.a. í þeim tilgangi að draga úr áhrifum á ásýnd. Líkt og kemur fram í kafla 4.2 um losun umframefnis er töluvert af ónothæfu jarðefni, s.s. mold, sem þarf að losa undan snjóflóðavarnargörðunum. Sem mótvægisáðgerð vegna stækkunarinnar kemur til greina að losa hluta efnis innan námusvæðis, t.a.m. að hækka núverandi manir í þeim tilgangi að draga úr áhrifum á ásýnd. Hægt væri að koma fyrir um 50.000 m³ af efni í það. Svæðið yrði grætt upp í samræmi við lýsingu á frágangi í kafla 4.1 og má búast við að manirnar yrðu græddar upp að fullu á 2 – 3 árum. Aðstæður við námuna eru hagstæðar þar sem stálið / klöppin er há og því ekki þörf á að fara djúpt inn í fjallið til að fá efnið og því er hægt að halda raski í lágmarki.

Áætlað er að stór hluti efnisins verði nýttur á næstu 5 árum og verður þá gengið frá þeim hluta námunnar. Stækkun Skaganámu kemur til með að auka áhrif námunnar á ásýnd svæðis. Einhver breyting verður á einkennum svæðis en áhrifin eru staðbundin og að einhverju leyti tímabundin. Áhrif framkvæmdar eru líkleg til að hafa óveruleg til neikvæð áhrif á ásýnd.

Losun umframefnis í hafið við Hafsíld er ekki líkleg til að breyta einkennum ásýndar svæðisins. Áhrif eru metin óveruleg.



Mynd 5.2 Umfang fyrirhugaðrar stækkunar á Skaganámu. Horft yfir svæðið úr vestri. Mynd: Efla.



Mynd 5.3 Skaganáma, séð frá Vesturvegi. Mynd: Efla.

5.5 Áhrif á hljóðvist

Búast má við áframhaldandi ónæði vegna vinnuvéla og sprenginga á framkvæmdatíma. Umferð vegna efnistöku í tengslum við snjóflóðavarnir mun eingöngu fara um vinnuslóða sem liggur frá námunni að framkvæmdasvæðinu. Áhrif á hljóðvist koma helst fram á næstu 5 árum þegar mesta efnið verður tekið. Íbúðabyggð sem stendur næst framkvæmdasvæðinu er í um 200 m fjarlægð.

Unnið verður í samræmi við reglugerð nr. 724/2008 um hávaða. Þar segir að við framkvæmdir skuli þess sérstaklega gætt að sem minnst ónæði verði af völdum hávaða. Hávaði vegna framkvæmda verður takmarkaður við tímamörk sem skilgreind eru í reglugerð (Tafla 5.3).

Samkvæmt reglugerðinni skulu háværar framkvæmdir, t.a.m. sprengingar, vera kynntar fyrir íbúum nærliggjandi svæða af framkvæmdaraðila með sannarlegum hætti áður en framkvæmdir hefjast. Fram skal koma tímalengd framkvæmda, hvaða þættir hennar séu líklegir til að valda ónæði og hvenær unnið verði að þeim þáttum.

Tafla 5.3 Tímamörk hávaða vegna framkvæmda skv. viðauka reglugerðar nr. 724/2008 um hávaða.

Tímamörk fyrir hávaða vegna framkvæmda				
		Virkir dagar	Helgar og almennir frídagar	Aðrir dagar
Íbúðarsvæði, nágrenni þeirra og dvalarrýma þjónustustofnana þar sem sjúklingur eða vistmenn dvelja yfir lengri tíma.	Háværar framkvæmdir	7:00 – 21:00	10:00 – 19:00	Ekki heimilt
	Sérstaklega háværar framkvæmdir	7:00 – 19:00	Ekki heimilt	Ekki heimilt

Stækkun Skaganámu kemur ekki til með að breyta núverandi ástandi hljóðvistar, en framlengja þeim áhrifum sem efnistakan hefur í dag. Áhrifin eru staðbundin og tímabundin og metin óveruleg.

Losun umframefnis í hafið við Hafsíld er ekki talin breyta einkennum hljóðvistar. Umferð með efnið mun að mestu fara um vinnuslóða, sem liggur fyrir ofan þéttbýlið og þaðan að losunarsvæði (Mynd 4.3). Áhrif eru metin óveruleg.

5.6 Áhrif á sjó

Fyrirhugað er að losa ónothæft jarðefni undan snjóflóðavarnargörðum á Seyðisfirði út á hafnarsvæðið á Seyðisfirði. Ónothæft jarðefni í þessu tilfelli er mold og leir, sem er náttúrulegt efni tekið úr hlíð þaðan sem engin fyrri starfsemi hefur verið. Líkt og kemur fram í matsskýrslu um snjóflóðavarnir á Seyðisfirði verður umframefni notað í aukna landmótun við varnargarðana eins og kostur er.

Losunarsvæðið er hafnarsvæði sem er að hluta til á landfyllingu og þar hefur efni áður verið sturtað í hafið.

Þar sem umframefnið er tekið úr hlíð á svæði þar sem að ekki hefur verið fyrri starfsemi og losunarsvæðið er manngert hafnarsvæði þar sem efni hefur áður verið sturtað í hafið eru áhrif á sjó metin óveruleg.

5.7 Samantekt umhverfisáhrifa

Tafla 5.4 Samantekt yfir áhrif framkvæmda á einstaka umhverfisþætti.

	Fornleifar	Vistgerðir, á landi og í fjöru	Landslag og ásýnd	Jarð-myndanir	Hljóðvist	Sjó
Stækkun Skaganámu	Óveruleg áhrif	Óveruleg áhrif	Óveruleg til neikvæð áhrif	Óveruleg áhrif	Óveruleg áhrif	Engin áhrif
Losun umframefnis í hafið	Óveruleg áhrif	Óveruleg áhrif	Óveruleg áhrif	Engin áhrif	Óveruleg áhrif	Óveruleg áhrif

6 Samráð

Gert er ráð fyrir að leitað verði umsagna um matsskyldufyrirspurn til fagstofnana og leyfisveitenda, sem eru m.a.:

- Heilbrigðiseftirlit Austurlands
- Umhverfisstofnun
- Minjastofnun Íslands
- Múlaþing
- Náttúrufræðistofnun Íslands
- Hafrannsóknarstofnun
- Vegagerðin

7 Niðurstaða mats

Stækkun Skaganámu er í heild líkleg til að hafa óveruleg til neikvæð áhrif á umhverfisþætti. Helstu áhrif framkvæmda verða á landslag og ásýnd þar sem framkvæmd kemur til með auka staðbundið og að einhverju leyti tímabundið við áhrif námunnar á ásýnd svæðis. Áhrif á aðra umhverfisþætti eru metin óveruleg.

Að mati Múlaþings eru umhverfisáhrif vegna stækkunar Skaganámu og losun umframefnis í hafið ekki þess eðlis að þau geti talist umtalsverð í skilningi laga um umhverfismat framkvæmda og áætlana nr.111/2021 og sé því ekki háð mati á umhverfisáhrifum.

8 Heimildir

Antikva ehf. (2021). *Fjarðarheiðargöng. Fornleifaskráning vegna breytinga á veglínu.* Unnið fyrir Vegagerðina.

Bryndís Zoega & Guðný Zoega. (2019). *Fornleifaskráning vega umhverfismats snjóflóðavarna á Seyðisfirði.* Byggðsafn Skagfirðinga. Unnið fyrir Seyðisfjarðarkaupstað.

Fornleifastofnun Íslands. (2021). *Fjarðarheiðargöng: Fornleifaúttekt.* Unnið fyrir Vegagerðina.

Hagstofan. (2022). *Mannfjöldi eftir byggðakjörnum, kyni og aldri 1. janúar 2001-2022 - Seyðisfjörður 1. janúar 2020.* Sótt frá <https://hagstofa.is/talnaefni/ibuar/mannfjoldi/sveitarfelog-og-byggdakjarnar/>

Jón Gunnar Ottósson, Anna Sveinsdóttir, María Harðardóttir, ritstj. (2016). Vistgerðir á Íslandi. *Fjölrit Náttúrufræðistofnunar nr. 54.*

Náttúrustofa Austurlands. (2019). *Gróður og fuglar ofan Öldunnar og Bakkahverfis á Seyðisfirði. Rannsóknir vegna fyrirhugaðra framkvæmda við snjóflóðavarnir.* Neskaupstaður: Náttúrustofa Austurlands.

Náttúrustofa Austurlands. (2021). *Fjarðarheiðargöng. Viðbótarrannsókn á gróðri vegna breyttrar legu vegar í Seyðisfirði.* Unnið fyrir Vegagerðina.

Seyðisfjarðarkaupstaður og VSÓ Ráðgjöf. (2020). *Snjóflóðavarnir á Seyðisfirði. Aldan og Bakkahverfi. Matsskýrsla.* Seyðisfjarðarkaupstaður.

Skipulagsstofnun. (2005). *Leiðbeiningar um flokkun umhverfisþátta, viðmið, einkenni og vægi umhverfisáhrifa.* Reykjavík: Skipulagsstofnun.

Umhverfisstofnun. (2019). *Leiðbeinandi reglur um meðferð dýpkunarefnis. Útgáfa 2.2.* Umhverfisstofnun.

Vegagerðin og VSÓ Ráðgjöf. (2022). *Fjarðarheiðargöng. Seyðisfjarðarvegur (93) og Hringvegur (1) í Múlaþingi. Umhverfismatsskýrsla framkvæmdar.* Vegagerðin.