

# Menningarstefna Fljótsdalshéraðs



---

→ **Menningaruppeldi**

→ **Sköpun og þátttaka**

→ **Umhverfi og saga**

# Inngangur

---

Starfshópur um mótun menningarstefnu Fljótsdalshéraðs var skipaður á haustdögum 2014. Í hann völdust Esther Kjartansdóttir frá Á lista, Ragnhildur Indriðadóttir frá L lista (formaður), Sigríður Sigmundsdóttir frá D lista og Stefán Bogi Sveinsson frá B lista. Starfsmaður hópsins var Óðinn Gunnar Óðinsson atvinnu-, menningar- og íþróttafulltrúi.

Höfuðþungi vinnunnar fór fram árið 2015. Haldinn var opinn fundur með íbúum í byrjun árs þangað sem sérstaklega voru boðaðir fulltrúar frjálsra félagasamtaka, menningarstofnana og skóla. Skipt var í fjóra vinnuhópa og sérstakt efni rætt í hverjum og einum og allir sem voru mættir fengu tækifæri til að tjá sig í öllum hópunum. Allt sem fram kom var ritað niður. Kom þar margt ganglegt fram sem nýtt var við stefnumótunina. Sérstakur fundur var síðan haldinn með fulltrúum skólasamfélagsins og samráð haft við forstöðumenn menningarstofnananna.

Þegar hópurinn hafði lokið störfum fékk atvinnu- og menningarnefnd stefnuna til umfjöllunar á vormánuðum 2016 og sendi hana til umsagnar í nefndum sveitarfélagsins og til allra skólastofnana og menningarstofnana í sveitarfélaginu. Menningarstefnan var upphaflega samþykkt í atvinnu- og menningarnefnd 25. apríl og í bæjarstjórn Fljótsdalshéraðs 4. maí 2016.

Stefnan var tekin til endurskoðunar af atvinnu- og menningarnefnd veturinn 2018 til 2019. Í því ferli var leitað eftir athugasemdum við hana hjá stofnunum sveitarfélagsins. Stefnan var samþykkt með breytingum í atvinnu- og menningarnefnd 25. febrúar 2019 og staðfest í bæjarstjórn 6. mars 2019.



# Menningarstefnan og menningarlífið

---

Tilgangur menningarstefnu sveitarfélagsins er að skapa þannig jarðveg að menningarlíf á Fljótsdalshéraði blómstri og eflist. Það sé aðgengilegt öllum og einkennist af fjölbreytni, víðsýni, samvinnu og virðingu.

Við mótun menningarstefnunnar hefur Fljótsdalshérað litið til stefnumótunar sem átt hefur séð stað á fjórðungsvísu í gegnum Menningarráð og Austurbrú. Einnig hefur stefna ríkisins í menningarmálum verið höfð til hliðsjónar. Það endurspeglast meðal annars í köflum menningarstefnunnar sem eru menningaruppeldi, sköpun og þátttaka og umhverfi og saga.

Þær menningarstofnanir sem Fljótsdalshérað rekur að hluta eða öllu leyti gegna allar mikilvægu hlutverki við framkvæmd menningarstefnunnar.

Menningarmiðstöð Fljótsdalshéraðs er lykilstofnun við framkvæmd menningarstefnunnar og leggur sérstaka áherslu á sviðslistir. Hún er ein þriggja menningarmiðstöðva á Austurlandi, samkvæmt samningi ríkisins og sveitarfélaga á Austurlandi um menningarmál.

Minjasafn Austurlands, Héraðsskjalasafn Austfirðinga og Bókasafn Héraðsbúa eru þau söfn sem Fljótsdalshérað rekur að hluta eða öllu leyti og gegna hlutverki sínu með söfnun, varðveislu, rannsóknum og miðlun á sögu og menningu svæðisins.

Fljótsdalshérað leggur áherslu á að þeir sem njóta stuðnings sveitarfélagsins á menningarsviðinu hafi í heiðri vönduð vinnubrögð og bjóði upp á faglega starfsemi og þjónustu.

Fljótsdalshérað setur sér að vinna eftir þessari stefnu við gerð starfs- og fjárhagsáætlana.

Gert er ráð fyrir að menningarstefnan verði tekin til endurskoðunar fyrir 1. október 2021.

# Menningaruppeldi

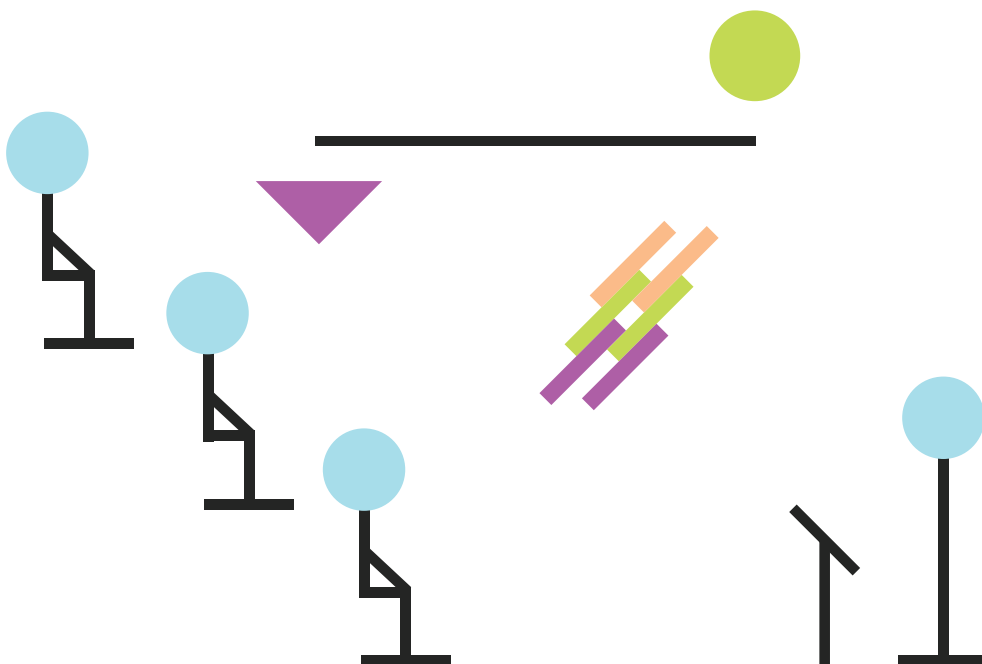
---

Aðgengi að fjölbreyttri menningu er mikilvægur þáttur þess að lifa í frjálsu samfélagi. Menningarlæsi og menningarþátttaka eru einnig mikilvæg atriði í uppveftri barna og unglina. Slík þátttaka styður við vitund um lýðræði, réttlæti og sögulegt samhengi. Þannig er líklegt að víðsýni, þroski og færni borgaranna til samfélagslegrar þátttöku eflist. Samfélag nútímans kallar á sveigjanleika og opið hugarfar til að takast á við síbreytilegar aðstæður. Markvisst menningar- og listuppeldi er mikilvæg leið til að stuðla að þessu og fyrir þróun samfélags skapandi einstaklinga. Samvinna milli menningarstofnana og skóla sveitarfélagsins er mikilsverð leið til að styrkja einstaklinginn til virkrar menningarþátttöku á öllum æviskeiðum. Það sama má segja um almenna kennslu á sviði menningar og lista í skólakerfinu. Listmenntun barna hjálpar þeim að nýta og þróa hæfileika sína á hvaða vettvangi sem er.

## Markmið

---

- Í sveitarfélaginu vaxa úr grasi skapandi og víðsýnir einstaklingar.
- Fjölbreytt framboð er á menningu fyrir börn og ungmenni og stuðlað er að þátttöku þeirra í menningarstarfi.
- Öflug listfræðsla og listkennsla er í skólastofnunum og menningarstofnunum sveitarfélagsins.



# Leiðir

---

- Skóla- og menningarstofnanir eigi samstarf við listamenn, fræðimenn og áhugafólk á sviði menningar.
- Skólastofnanir á Fljótsdalshéraði leiti reglulega eftir samstarfi við Menningarmiðstöð Fljótsdalshéraðs um uppsetningu og sýningar á verkum nemenda.
- Menningarstofnanir sveitarfélagsins vinni sérstaka fræðslu- og viðburðaráætlun ætlaða börnum á öllum skólastigum sem hluta af starfsáætlun hvers árs og liggi þær fyrir að vori.
- Skólastofnanir á Fljótsdalshéraði hafi með sér virkt samstarf um menningartengd verkefni.
- Leitast skal við að tryggja jafnt aðgengi barna og ungmenna að menningu og menningarstofnunum sveitarfélagsins og þeirri starfsemi sem þar fer fram.
- Menningarstofnanir sveitarfélagsins hafi frumkvæði að samstarfi við Menntaskólann á Egilsstöðum og Handverks- og hússtjórnarskólann á Hallormsstað.
- Við veitingu styrkja til menningarstarfs sé gert ráð fyrir að skipuleggjendur geri grein fyrir þátttöku barna og ungmenna við mótun og framkvæmd verkefnisins, ef það á við.
- Við skipulagningu menningarstarfs á vegum sveitarfélagsins sé Ungmennaráð haft með í ráðum, þar sem það á við.
- Sveitarfélagið og stofnanir þess hafi frumkvæði að samstarfi við þjóðmenningarstofnanir meðal annars með þátttöku í verkefnum á borð við Þjóðleik.
- Söfn og skólastofnanir starfi saman með heimsóknum, verkefnum og safnakennslu.

## Sköpun og þátttaka

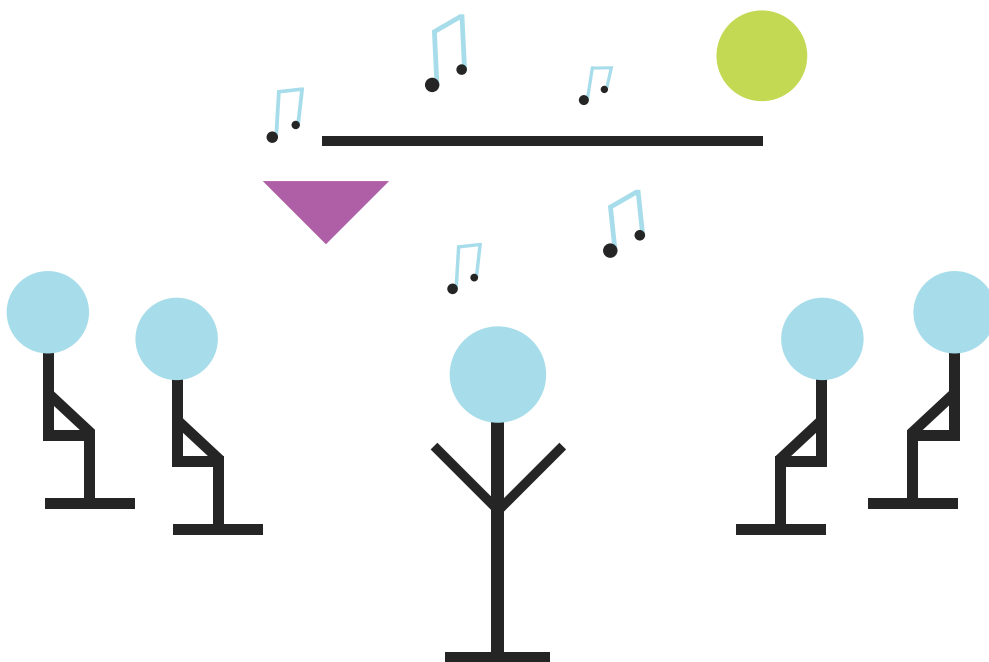
---

Gott menningarlíf er ein af forsendum búsetu. Það eflir félagsleg samskipti ólíkra einstaklinga og hópa og dregur úr hættu á menningarlegri einangrun. Til þess að menningarstarf og listir geti þjónað samfélagshlutverki sínu, m.a. sem uppspretta nýrra og frumlegra hugmynda, þarf hún frelsi til að þróast á eigin forsendum. Menningarlíf sveitarfélagsins á að standa öllum opið, þannig að hver og einn skynji hlutdeild sína í því, hafi jafnt aðgengi og geti tekið þátt í því á eigin forsendum. Einstaklingar og samtök þeirra eru mikilvægt hreyfiafl menningarlífsins og ýta undir sköpun og samstarf. Framþróun og nýsköpun í menningarlífinu byggist á breiðri þátttöku og samvinnu ólíkra aðila. Menningarstofnanir sveitarfélagsins gefa íbúum og landsmönnum tækifæri á að njóta listsköpunar og kynnast menningararfinum. Þær eru þjónustustofnanir, sem taka mið af fjölbreytni samfélagsins í starfi sínu og dagskrá.

## Markmið

---

- Menningarstarf er aðgengilegt íbúum og gestum.
- Allar listgreinar finna sér farveg við ákjósanlegar aðstæður með þátttöku íbúa og listafólks.
- Á Fljótsdalshéraði er umhverfi sem stuðlar að fagmennsku og atvinnusköpun á sviði lista og menningar.



# Leiðir

---

- Sveitarfélagið og stofnanir þess taki þátt í innlendum og fjölþjóðlegum samstarfsverkefnum á sviði lista og menningar og sækist eftir styrkjum úr alþjóðlegum menningarsjóðum til þess.
- Styrkjum til menningarmála verði úthlutað samkvæmt verklagsreglum og þeir auglýstir reglulega. Úthlutanir endurspegli breidd, nýmæli og framsækni og að endurnýjun eigi sér stað í hópi styrkþega.
- Listamenn búsettir í sveitarfélaginu geti sótt um styrki til þátttöku í erlendu liststarfi.
- Gerðir séu samningar til lengri tíma um menningarstarf sem sannað hefur gildi sitt, til að styrkja rekstrargrundvöll þess og efla fagmennsku.
- Sveitarfélagið kaupi reglulega listaverk af listafólki af svæðinu eða þeim sem standa fyrir sýningum í sveitarfélaginu. Verkin verði hluti af listaverkasafni sveitarfélagsins.
- Sveitarfélagið ræður reglulega bæjarlistamann sem fær laun frá sveitarfélaginu til að stunda listsköpun en starfar þá jafnframt með eða í stofnunum sveitarfélagsins á starfstímanum.
- Sveitarfélagið styðji við sameiginleg verkefni sveitarfélaga og stofnana á Austurlandi er lúta að uppbyggingu skapandi greina. Tónlistarskólarnir standi opnir nemendum á öllum aldri.
- Til staðar sé á vegum sveitarfélagsins húsnæði og vinnuaðstaða sem sérstaklega er ætluð listafólki og til liststarfsemi.
- Húsnæði í eigu sveitarfélagsins sé aðgengilegt fyrir menningarstarf samkvæmt gildandi reglum þar um.
- Gestir á listviðburðum og sýningum á vegum sveitarfélagsins greiði aðgangseyri að eigin vali.
- Menningarviðburðir á vegum stofnana sveitarfélagsins séu kynntir á áberandi hátt og með góðum fyrirvara.
- Sveitarfélagið hafi yfir að ráða góðum sal til tónleika og sviðslista sem geti komið til móts við sveigjanlegar þarfir listamanna.



- 
- Menningarmiðstöð Fljótsdalshérað hafi möguleika á að taka á móti listafólki til skammtímadvalar, til að vinna að list sinni.
  - Menningarmiðstöð Fljótsdalshéraðs efli og styðji sérstaklega sviðslistir með því að hafa frumkvæði að þróunarstarfi, fræðslu og þekkingaruppbyggingu á sviði sviðslistar.
  - Menningarmiðstöð Fljótsdalshéraðs viðhaldi öfluglu tengslaneti listafólks á og af svæðinu.
  - Menningarstofnanir sveitarfélagsins vinni árlega starfsáætlun þar sem m.a. er gerð grein fyrir nálgun við ólíka hópa samfélagsins.
  - Í menningarstofnunum sveitarfélagsins starfi fólk með fagþekkingu á viðkomandi sviði. Stofnanir sveitarfélagsins sækir sér einnig utanaðkomandi fagþekkingu eftir því sem þurfa þykir.
  - Sveitarfélagið vinni með þjóðmenningarstofnunum að markmiðum þeirra um að þjóna íbúum landsins alls með samstarfi um viðburði, fræðslu og sýningu menningarminja.
  - Lögð verði áhersla á samstarf Menningarmiðstöðvar við atvinnulífið til að efla og mæta nýsköpunarmöguleikum innan lista og menningar.

# Umhverfi og saga

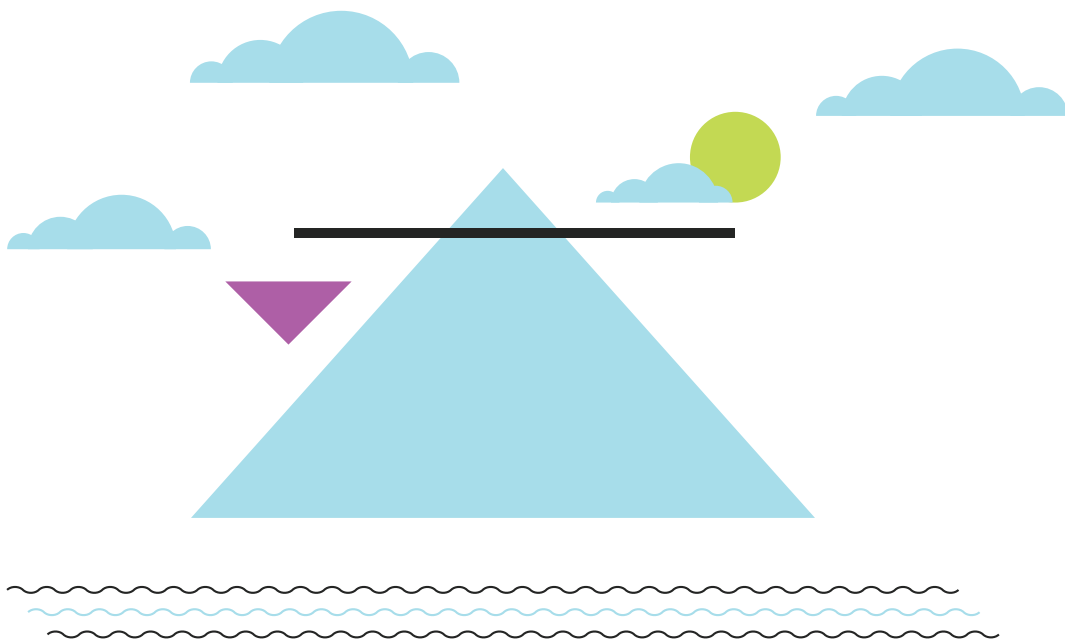
---

Menning, listir og saga skipta máli fyrir þróun og skipulag hins manngerða umhverfis. Sveitarfélagið vill að ásýnd og ímynd þess endurspegli skapandi hugsun íbúanna og að mannlíf og mannvænt umhverfi sé haft í fyrirrúmi. Nýta þarf möguleika opinna svæða í þéttbýli sveitarfélagsins og náttúru þess sem hvata til samveru fólks og eflingar félagslegra tengsla. Líta þarf á hina listrænu hlið við mótun opinberra bygginga og almannarýmis sem eðlilegan þátt. Listaverk glæða opinber svæði lífi, veita þeim sérstöðu og bæta staðaranda. Sveitarfélagið leggur áherslu á að vinna að verndun og varðveislu menningararfleifðar og miðlunar hennar til íbúa og gesta.

## Markmið

---

- Menningararfur svæðisins og landsins er aðgengilegur íbúum og gestum.
- Íbúar og ferðamenn þekkja til lista- og menningarsögu Fljótsdalshéraðs.
- Listaverk eru mikilvægur hluti af umhverfi og ásýnd sveitarfélagsins.



# Leiðir

---

- Byggingar, listverk, bókmenntir og saga sveitarfélagsins verði kynnt á samræmdan hátt, t.d. með merkingum, í samvinnu við hagsmunaaðila og frjáls félagssamtök.
- Sveitarfélagið stuðli að verndun menningarminja og byggingararfs í sveitarfélaginu og hvetji til skráningar, rannsókna og friðlýsinga þar sem það á við.
- Mótað verði verklag um uppsetningu listaverka í almannarými þar sem horft verði til opinberra bygginga, opinna svæða í þéttbýli og víðerna sveitarfélagsins.
- Til sé skrá yfir listaverk í eigu sveitarfélagsins og skýrt verklag um varðveislu þeirra og útlán.
- Við gerð skipulags og mannvirkja á vegum sveitarfélagsins sé listræn sýn höfð til hliðsjónar þar sem við á.
- Sveitarfélagið sækir styrki til listskreytinga þegar og þar sem við á. Í miðbæ Egilsstaða sé vettvangur utandyra fyrir fjölbreytta menningarstarfsemi.
- Opin svæði og garðar í umsjón sveitarfélagsins séu notuð til menningarstarfsemi og hlutverk þeirra á því sviði skilgreind.
- Gerðar séu reglulega gestakannanir í menningarstofnunum sveitarfélagsins.
- Opnunartími menningarstofnana verði endurskoðaður reglulega til að koma sem best til móts við íbúa og ferðamenn.
- Bókasöfn í sveitarfélaginu hafi með sér faglegt samráð og tryggji að safnkostur verði sem fjölbreyttastur.
- Minjasafn Austurlands verði ábyrgðarsafn í samræmi við ákvæði Safnalaga.
- Söfnum í sveitarfélaginu sé tryggður ásættanlegur húsakostur til varðveislu minja og sýninga.
- Menningarstofnanir í sveitarfélaginu starfi reglulega saman að verkefnum sem tengja saman listsköpun og menningararf.



FLJÓTSDALSHÉRAÐ