

Múlaping
b.t. skipulagsfulltrúa
Lyngási 12
700 Egilsstöðum

Egilsstaðir, 18.12.2023

Varðar: Efnistaka í landi Litlabakka – Umsókn um framkvæmdaleyfi

Svandísar Skúladóttur (291238-2039), landeigandi Litlabakka (landnúmer 157166) í Múlapingi, sækir hér með um framkvæmdaleyfi til Múlapingsskv. 13. gr. skipulagslaga nr. 123/2010 og reglugerð nr. 772/2012 um framkvæmdaleyfi, vegna áframhaldandi efnistöku í landi Litlabakka við austanverða Jökulsá á Dal.

Sótt er um leyfi fyrir eftirtöldu

- Efnistöku á allt að 90.000 m³ á 18,5 ha svæði í samræmi við valkost B í umhverfismati efnistökkunnar. Sótt er um leyfið til a.m.k. 10 ára.

Hér á eftir er helstu verkþáttum lýst gróflega. Ítarlegri upplýsingar má finna í fylgigögnum.



MYND 1 Yfirlitskort, sjá má staðsetningu efnistökusvæðis merkt með rauðum punkti.

Lýsing á framkvæmd

Núverandi námusvæði með framkvæmdaleyfi er um 3 ha að stærð en raskað svæði vegna efnistöku þar í kring síðustu áratugi er um 10 ha. Gert er ráð fyrir að vinnslusvæðið sem unnið verði á næstu árin sé um 18,5 ha að flatarmáli þar sem vinnsludýpt verður öllu jafna um 2 m.



MYND 2 Svæði B, þar sem sótt er um leyfi til efnistöku, sést hér til hægri

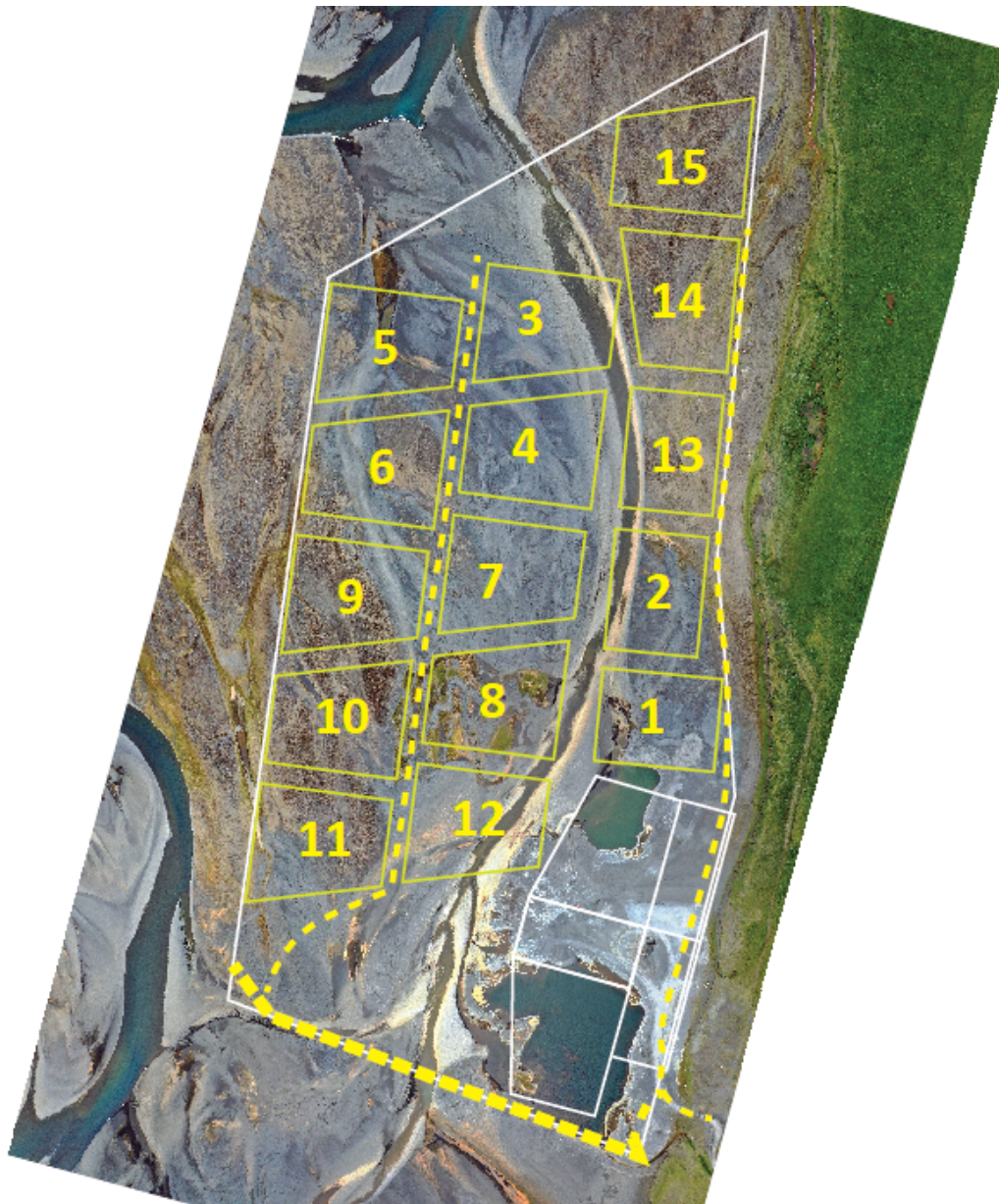
Efnistakan felst í uppmokstri á möl úr áreyrunum með skurðgröfu. Efnið er síðan flokkað og unnið á staðnum með hörpun og grjótmulningsvélum. Mestur hluti er lageraður á tilheyrandi haugsvæðum en hluti fluttur annað til frekari vinnslu. Haugsvæðið er þar sem keyrt er inn á svæðið og verður það áfram notað sem lager. Efni verður ekki þvegið á staðnum.

Frekari upplýsingar má finna í umhverfismatskýrslu sem Múlaþing hefur þegar gefið umsögn um.

Aðkoma og framkvæmdasvæði

Framkvæmdasvæðið sem sótt er um er 18,5 ha og liggur austast í farvegi Jökulsár á Dal við Litlabakka. Aðkoma að námunni er um aðkomuveg frá Hróarstunguvegi (nr. 925).

Efnistökusvæðinu er skipt niður í reiti og er hver reitur 1-1,25 ha að stærð. Miðað við 2 m vinnsludýpt má gera ráð fyrir 15-20.000 rúmmetrum úr hverjum reit. Á milli reitanna eru 20-25 m breið svæði sem nýtast fyrir umferð og haugsetningu efnis. Vinnsluáætlun miðar við að ekki sé unnið á fleiri en fjórum reitum samtímis og að jafnaði aðeins á tveimur reitum. Það verður því að jafnaði efnistaka á um 2-2,5 ha svæði hverju sinni. Út frá áætluðum tölum um að teknir verði allt að 10.000 rúmmetra af efni árlega (eftir þörfum) endist hver reitur að jafnaði í 2-4 ár. Þegar efnistöku er lokið í hverjum reit skal gengið frá honum þannig að gróður geti tekið sér bólfestu og vaxið. Að efnistöku lokinni er gert ráð fyrir að hjálpa gróðri í hverjum reit með áburðargjöf eða sáningu, sjá nánari umfjöllun í umhverfismati.



MYND 3 Vinnuslóðar (brotalínur) og áætluð reita- og áfangaskipting efnistökusvæðisins. Sótt er um efnistöku í reitum 1, 2, 13, 14 og 15.

Í þessari umsókn er sótt um leyfi til efnistöku í reitum 1, 2, 13, 14 og 15.

Umhverfisáhrif

Í umhverfismati efnistökkunnar var ítarlega fjallað um eftirfarandi umhverfisþætti:

- Gróður
 - Valkostur B felur í sér efnistöku á gróðurrikasta hluta eyrarinnar. Það svæði er þó fjærst virkum farvegi Jöklu og því auðveldast að stunda uppgræðslu þar og endurheimta gróður líkt og áður hefur verið gert. Valkostur B hlífir eyrinni vestan við kvíslina sem rennur hjá námunni í dag og því mun sá hluti líklega gróa upp hraðar. Það er þó mjög lítil gróður þar í dag svo það er ekki mikið sem vinnst með því að hlífa því svæði. Framkvæmdaraðili metur áhrif valkostar B á gróður óveruleg.

- Fuglalíf
 - Svæðið sem raskast er lítið hlutfall af heildarbúsvæði svæðisins, fuglalíf er fábreytt og fjöldi einstaklinga sem nýta svæðið til varps er lítill. Áhrifin eru tímabundin á meðan efnistöku stendur en að henni lokinni ættu mófuglar svæðisins að geta snúið aftur á svæðið. Einungis lítill hluti svæðisins raskast á hverjum tíma og sambærileg búsvæði eru víða í kring. Þær fuglategundir sem helst verða fyrir áhrifum eru allar algengar um land allt. Þegar horft er þessa atriða er það mat framkvæmdaraðila að áhrif aðalvalkostar á fuglalíf eru óveruleg.
- Fiskistofnar og vatnalíf
 - Efnistakan er utan við virkan farveg Jöklu og mun ekki skerða rennsli árinna eða upplifun veiðimanna við Jöklu. Framkvæmdir eru árlega seiðarannsóknir í Jökulsá á Dal rétt neðan efnistökusvæðisins og ef þær gefa til kynna áhrif frá efnistökkunni verður umsvifalaust gripið til aðgerða. Seiðarannsóknir og veiðitölur á því svæði gefa þó til kynna að ekki sé mikið um laxfiska á því svæði og það sé ekki mikilvægt fiskistofnum Jökulsár á Dal. Framkvæmdaraðili metur áhrif valkostar B á fiskistofna og vatnalíf sem óveruleg.
- Jarðmyndanir
 - Jarðefni verða flutt á brott, áhrifin eru því varanleg og óafturkræf. Hins vegar er verið að vinna örlítið brot af afar stórra jarðmyndun sem nýtur engrar verndar og hefur lítið verndargildi. Jarðmynduninni hefur þegar verið raskað á sama stað og efnistakan samræmist stefnu stjórnvalda um fáar en stórar námur. Þegar horft er til þessara atriða er það mat framkvæmdaraðila að áhrif valkostar B á jarðmyndanir séu óverulega neikvæð.
- Landslag og ásýnd
 - Þar sem áhrif eru mikið til þegar komin fram og þekkt, og eru minniháttar, telur framkvæmdaraðili óhætt að telja áhrif aðalvalkostar á landslag og ásýnd óveruleg. Svæðið er lítt sýnilegt, efnistakan er lítil að umfangi og landslag breytist lítið sem ekkert við efnistökkuna. Áhrif valkostar B á landslag eru svipuð nema minni að umfangi. Áhrif á ásýnd eru jafnframt enn minni en aðalvalkostar sökum þess að svæði B er í hvarfi frá Hrórastunguvegi. Áhrif valkostar B eru því metin óveruleg.
- Vatnsvernd
 - Engin vatnsverndarsvæði eða vatnsból eru nálæg og í ljósi þess að efnistaka hefur verið stunduð í Litlabakkanámu, og öðrum námum, í áratugi án þess að mengunar hefur orðið vart, og að líkur á mengunarslysi séu mjög litlar, telur framkvæmdaraðili að áhrif valkostar B á vatnsvernd séu óveruleg.
 - Með því að takmarka efnistöku við valkost B þarf ekki að fara yfir litla kvísl til að komast út á eyrina, snerting við Jökulsá á Dal er því hverfandi og minni en ef aðalvalkostur hefði verið valinn.

Með því að takmarka efnistökkuna við valkost B er dregið verulega úr efnismagni, flatarmál efnistökusvæðisins minnkað um meira helming, ekki haft áhrif á virkan farveg Jökulsár á Dal og þar með er dregið verulega úr öllum umhverfisáhrifum.

Niðurstaða Skipulagsstofnunar um umhverfismat framkvæmdarinnar var eftirfarandi:

”Skipulagsstofnun telur helstu neikvæðu áhrif framkvæmdarinnar tengjast hættu á mögulegum neikvæðum áhrifum á fiskistofna og vatnalíf Jöklu. Telur stofnunin hættu á að áin brjóti sér nýjan farveg um efnistökusvæðið sem gæti leitt til þess að botnefni ofan efnistökuastaðar fari á skrið, grugg og mögulega mengun berist niður fyrir efnistökusvæðið og gamli farvegurinn þorni jafnvel upp. Telur stofnunin mikilvægt að vakta áhrif efnistökkunnar á lífríki árinna og ganga þannig frá svæðinu að yfirfallsvatn geti ekki brotið sér leið um allt efnistökusvæðið. Notkun vinnuvéla og vörubíla á áreyrum fylgir einnig mengunarhætta. Að mati Skipulagsstofnunar eru boðaðar mótvægisáðgerðir til þess fallnar að lágmarka líkur á mengunarslysum. Þar sem fyrirliggjandi áform gera ráð fyrir að margir verktakar sinni efnistökkunni er mikilvægt að allir verktakar séu upplýstir um þær öryggisreglur sem gilda á svæðinu, þ.m.t. viðbragðsáætlun við mengunarslysum, og tryggt að ávallt sé til staðar búnaður til að bregðast við mögulegum mengunarslysum. Verði framangreindu fylgt telur Skipulagsstofnun allar líkur á að áhrif aðalvalkostar á fiskistofna, vatnalíf og vatnsgæði Jöklu verði óveruleg.”

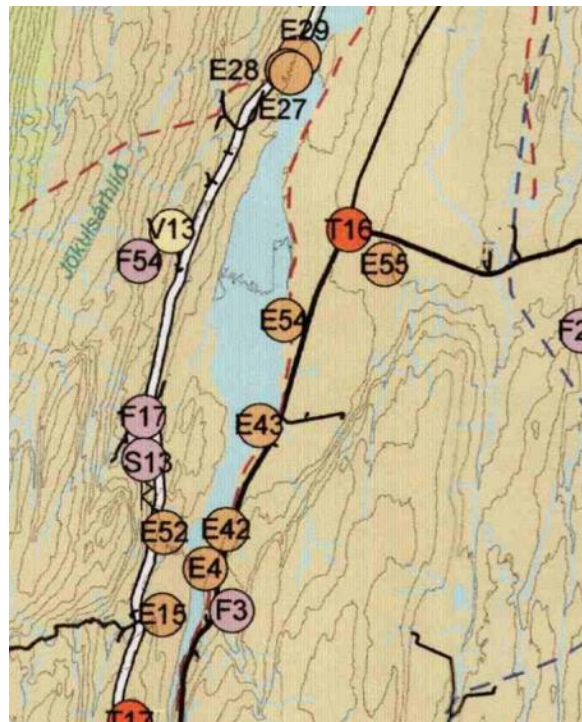
Til að bregðast við þessu áliti Skipulagsstofnunar verður efnistaka takmörkuð við valkost B sem gerir ráð fyrir minni efnistöku, er hærra í landinu og nær ekki út á þær áreyrar þar sem Jökla á það til að flæða. Að sama skapi verður eingöngu samið við einn verktaka um efnistöku.

Samræmi við skipulag

Efnistökusvæðið er skilgreint í Aðalskipulagi Fljótshéraðs 2008 - 2028 og merkt sem E54. Í aðalskipulaginu, kafla 9.10 efnistökusvæði, segir að afla skuli framkvæmdaleyfis fyrir efnistöku á skilgreindum stöðum en ekki sé krafist deiliskipulags.

Ekki er krafist deiliskipulags fyrir efnistökusvæði en með umsókn um framkvæmdaleyfi skulu fylgja ítarleg gögn um stærð og staðsetningu efnistökusvæðisins, fyrirkomulag efnisvinnslu og frágang að vinnslu lokinni. Stærð svæðanna er ekki tiltekin í aðalskipulagi en tiltaka ber í framkvæmdaleyfisumsókn það umfang efnistöku sem fyrirsjáanlegt er a.m.k. til næstu tveggja ára. Að þeim tíma liðnum, þarf að endurnýja framkvæmdaleyfi sé efnisvinnslu haldið áfram.

Samhliða framkvæmdaleyfisumsókn er sótt um leyfi til Fiskistofu fyrir framkvæmdum við ár og vötn. Verktaki mun sækja um starfsleyfi hjá Heilbrigðiseftirliti Austurlands fyrir sjálfan sig.



MYND 4 Mynd úr aðalskipulagi Fljótshéraðs. Litlabakkanáma auðkennd sem E54.

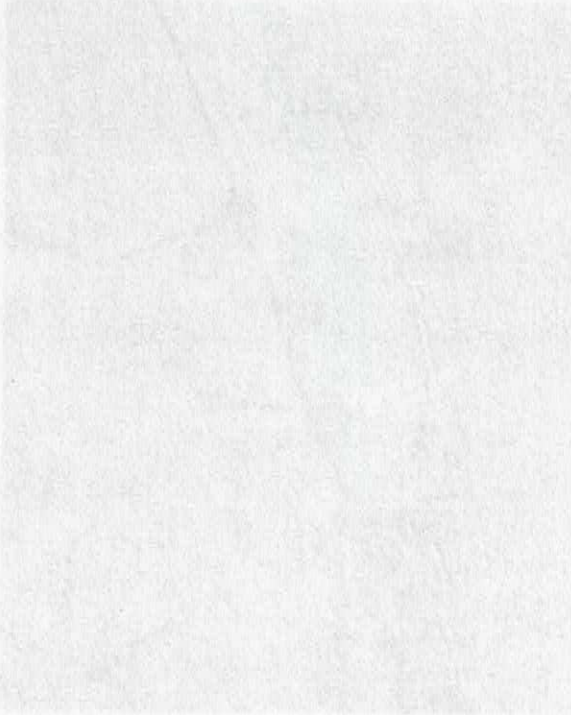
Fylgigögn

- Umhverfismatsskýrsla efnistökkunnar
- Svör framkvæmdaraðila við umsögnum umsagnaraðila
- Álit Skipulagsstofnunar um mat á umhverfisáhrifum

Virðingarfyllst

Svandís Skúladóttir

Svandís Skúladóttir, landeigandi



Þetta er skýrsla um mat á umhverfisáhrifum...
Landskipið er ávallt áberandi og veitir góða útsýningu...
Svandís Skúladóttir, landeigandi