

Skógrækt í Fjarðabyggð

Skipulags- og matslýsing
og
tillaga til kynningar á vinnslustigi
fyrir breytingu á Aðalskipulagi Fjarðabyggðar 2020-2040

sbr. 30. gr. skipulagslaga nr. 123/2010

11. maí 2023



FJARÐABYGGÐ

ATA

A1636-001-U03

Aðdragandi og forsendur

Vaxandi áhugi er á skógrækt í stórum stíl, að hluta í tengslum við kolefnisbindingu og hagræna hvata sem ýta undir slík verkefni. Í stefnu Aðalskipulags Fjarðabyggðar 2020-2040 er almennt gefið gott svigrúm fyrir skógrækt, enda gangi hún ekki á land sem nýtur verndar vegna sérstöðu í náttúruferi eða gott akuryrkjuland. Á hinn bóginn er ljóst að skógrækt getur breytt verulega ástand lands og tegundasamsetningu og því mikilvægt að um slíkar breytingar sé haft samráð til þess að tryggja að sjónarmið allra hagaðila komi fram. Breytingartillagan sem hér er kynnt miðar að því að auka samráð um stærri skógræktarverkefni en felur ekki í sér breytta afstöðu til þeirra að öðru leyti.

Skógrækt í Fjarðabyggð

Skógrækt hefur ekki verið sérlega umfangsmikil í Fjarðabyggð. Nokkuð er um skógrækt áhugafólks í nágrenni þéttbýlisstaða til að bæta og fegra nærumhverfið og útivistarsvæði. Breytingartillögunni sem hér er kynnt er ekki ætlað að hafa áhrif á skógrækt af því tagi. Einnig er nokkuð um ræktun skjólbelta í tengslum við búskap og gert ráð fyrir að slíkt sé almennt heimilt án sérstakra skipulagsbreytinga eða leyfisveitinga. Hins vegar hafa verið gerðir samningar um ræktun nytjaskóga á allmörgum svæðum, sem koma fram á aðalskipulagsupprætti og hafa þannig fengið kynningu og umfjöllun eins og skipulagslög kveða á um.

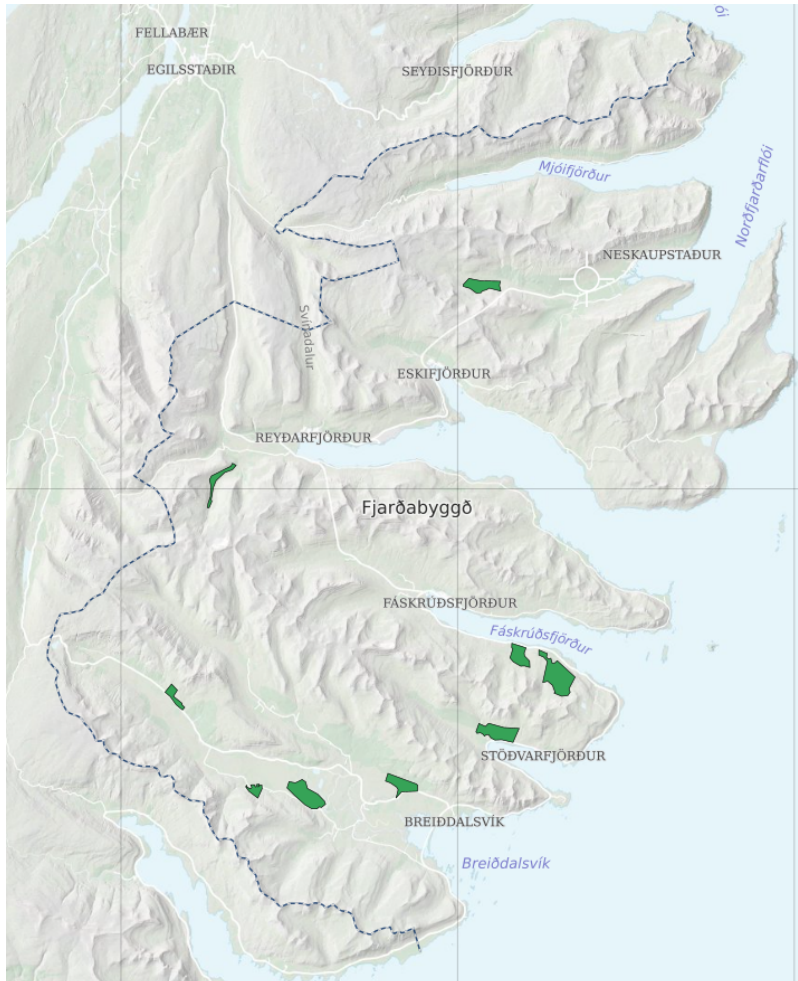
Í almennum skilmálum fyrir landbúnaðarsvæði í Aðalskipulagi Fjarðabyggðar 2020-2040 er tilgreint að ný skógræktarsvæði, allt að 200 ha, séu heimil innan landbúnaðarsvæða án breytingar á aðalskipulagi enda verði slík svæði afmörkuð og auðkennd við næstu endurskoðun aðalskipulags. Viðmiðið um 200 ha er sótt í viðauka 1 við lög um mat á umhverfisáhrifum framkvæmda og áætlana, nr. 111/2021. Þar segir í tölulið 1.04 að skógrækt sem tekur til 200 ha eða stærra svæðis sé tilkynningarskyld til Skipulagsstofnunar.

Þar sem undirlendi er lítið í Fjarðabyggð má búast við að stærri skógræktarsvæði séu í mörgum tilfellum tiltölulega sýnileg, þar sem skógurinn teygir sig upp fjallshlíðar. Gróður er víða viðkvæmur og mikilvægt að útsýni frá vinsælum gönguleiðum skerðist ekki verulega þegar skógur vex.

Af þessum sökum vill sveitarstjórn í Fjarðabyggð tryggja að meiriháttar skógræktaráform fái umfjöllun og rýni af því tagi sem skipulagslög fyrirskrifa og færa almenna heimild fyrir skógrækt á landbúnaðarsvæðum niður í 50 ha.

Í almennum skilmálum fyrir landbúnaðarsvæði er einnig tilgreint að skógrækt sé ekki heimil á góðu akuryrkjulandi. Sveitarstjórn vill nota aðeins almennara hugtak í því sambandi og binda skilyrðið við gott ræktarland frekar en gott akuryrkjuland.

Í gildandi aðalskipulagi voru færð inn á upprátt svæði fyrir nytjaskógrækt stærri en 50 ha og þess vegna tilgreint í skilmálum að framtíðarsvæði milli 50 og 200 ha sem gefið væri framkvæmdaleyfi fyrir án breytingar á aðalskipulagi myndu koma inn við næstu endurskoðun aðalskipulags. Með breytingunni sem hér er lög til er óþarft að geta þessa í skilmálum. Lítið er svo á að skógrækt undir 50 ha samrýmist almennum heimildum á landbúnaðarsvæðum.



Skógræktarsvæði í gildandi aðalskipulagi, þ.e. svæði fyrir nytjaskógrækt stærri en 50 ha.

Breyting á aðalskipulagi

Engin breyting er gerð á uppdráttum aðalskipulagsins en lögð er til breyting á almennum skilmálum fyrir landbúnaðarsvæði. Málsgrein sem varðar skógrækt hljóðar svo fyrir breytingu:

Skógrækt á landbúnaðarsvæðum getur falist í skjólbeltum og annarri hagnýtingu trjágróðurs til landbóta og fegrunar, auk landgræðslu, án þess að um sérstaklega tilgreind svæði sé að ræða. Ný skógræktarsvæði, allt að 200 ha, eru heimil innan landbúnaðarsvæða án breytingar á aðalskipulagi enda verði slík svæði afmörkuð og auðkennd við næstu endurskoðun aðalskipulags, sjá einnig almenna skilmála um skógræktar- og landbúnaðarsvæði. Skógrækt er þó ekki heimil á góðu akuryrkjalandi, nema um skjólbelti sé að ræða, né heldur á svæðum sem njóta verndar vegna jarðminja, vistkerfa eða menningarminja.

Eftir breytingu hljóði skilmálarnir þannig (breytingar auðkenndar með gulum lit):

*Skógrækt á landbúnaðarsvæðum getur falist í skjólbeltum og annarri hagnýtingu trjágróðurs til landbóta og fegrunar, auk landgræðslu, án þess að um sérstaklega tilgreind svæði sé að ræða. Ný skógræktarsvæði, allt að 50 ha, eru heimil innan landbúnaðarsvæða án breytingar á aðalskipulagi. **enda verði slík svæði afmörkuð og auðkennd við næstu endurskoðun aðalskipulags, sjá einnig almenna skilmála um skógræktar- og landbúnaðarsvæði.** Skógrækt er þó ekki heimil á góðu **ræktarlandi**, nema um skjólbelti sé að ræða, né heldur á svæðum sem njóta verndar vegna jarðminja, vistkerfa eða menningarminja.*

Hliðstæð breyting er gerð á almennum skilmálum fyrir skógræktar- og landgræðsluvæði en málsgrein sem varðar stærðarviðmið hljóðar svo fyrir breytingu:

Ný skógræktaráform sem ná til 200 ha eða stærra svæðis eru háð því að svæðið sé afmarkað með reit í þessum flokki á aðalskipulagsupprætti. Miðað er við að aðlæg eða að mestu samfella skógræktarsvæði, samtals að stærð 50-200 ha, séu færð inn á skipulagsupprátt við endurskoðun aðalskipulags. Svæði undir 50 ha að stærð eru ekki færð inn á skipulagsuppráttinn ef þau falla að ákvæðum um skógrækt á landbúnaðarsvæðum.

Eftir breytingu hljóði skilmálarnir þannig (breytingar auðkenndar með gulum lit):

Ný skógræktaráform sem ná til 50 ha eða stærra svæðis eru háð því að svæðið sé afmarkað með reit í þessum flokki á aðalskipulagsupprætti. Miðað er við að aðlæg eða að mestu samfella skógræktarsvæði, samtals að stærð 50-200 ha, séu færð inn á skipulagsupprátt við endurskoðun aðalskipulags. Svæði undir 50 ha að stærð eru ekki færð inn á skipulagsuppráttinn ef þau falla að ákvæðum um skógrækt á landbúnaðarsvæðum.

Tengsl við aðrar áætlanir og aðra hagsmuni

Ekki er um að ræða breytingu á stefnu um landnotkun heldur aðeins breytta stefnu um málsmeðferð þegar um meiriháttar skógræktaráform er að ræða. Breytingin varðar því ekki aðrar áætlanir. Fyrir þá sem hyggja á skógrækt í stórum stíl verður sú breyting að málsmeðferð getur tekið nokkuð lengri tíma en þegar haft er í huga að skógrækt er langtímaverkefni verður ekki séð að slíkt sé verulega íþyngjandi. Búast má við að gagnlegar umsagnir og ábendingar berist með auknu samráði.

Umhverfismat

Ekki er um að ræða breytingu á stefnu um landnotkun heldur aðeins breytta stefnu um málsmeðferð þegar um meiriháttar skógræktaráform er að ræða. Mat á umhverfisáhrifum er því talið óþarft.

Málsmeðferð og tímaáætlun

Málsmeðferð verður í samræmi við ákvæði skipulagslaga nr. 123/2010 en vegna þess hve einföld breytingin er skv. tillögunni er lýsingu og tillögu á vinnslustigi slegið saman í þetta skjal og kynnt í einu lagi.

Lýsing þessi og tillaga verður kynnt almenningi og öðrum hagsmunaaðilum og send Skipulagsstofnun til umsagnar. Aðrir umsagnaraðilar eru:

- Aðliggjandi sveitarfélög
- Minjastofnun Íslands
- Umhverfisstofnun
- Náttúrufræðistofnun Íslands
- Skógræktin
- Landgræðslan
- Skógræktarfélag Reyðarfjarðar
- Skógræktarfélag Breiðdæla
- Skógræktarfélag Eskifjarðar
- Skógræktarfélag Fáskrúðsfjarðar
- Skógræktarfélagið Nýgræðingur
- Skógræktarfélag Neskaupstaðar

Ábendingar sem berast verða hafðar til hliðsjónar við lokafrágang tillögunnar og hún síðan lögð fyrir sveitarstjórn sem tekur ákvörðun um auglýsingu.

Tillagan verður síðan auglýst, að undangenginni athugun Skipulagsstofnunar, í viðlesnu dagblaði, héraðsblaði og á vef sveitarfélagsins og mun liggja frammi á bæjarskrifstofum Fjarðabyggðar. Gefinn verður sex vikna frestur til að koma á framfæri skriflegum athugasemdum. Athugasemdum sem berast á auglýsingatíma verður svarað með formlegum hætti.

Að auglýsingatíma liðnum verður tillagan afgreidd í sveitarstjórn, með breytingum sem athugasemdir kunna að gefa tilefni til og síðan send Skipulagsstofnun til yfirferðar og staðfestingar.

Aðalskipulagsbreytingin tekur að lokum gildi með birtingu auglýsingar í B-deild Stjórnartíðinda.

Áritun við samþykkt og staðfestingu

Aðalskipulagsbreyting þessi, sem auglýst hefur verið skv. 31 gr. skipulagslaga nr. 123/2010 var samþykkt í sveitarstjórn þann _____.

Aðalskipulagsbreyting þessi var staðfest af Skipulagsstofnun þann _____