

Endurskoðun aðalskipulags Sveitarfélagsins Hornafjarðar



Hornafjörður
náttúrulega!

Verkefnislýsing

sbr. 1. mgr. 30. gr. skipulagslaga
og 1. mgr. 14. gr. laga um umhverfismat framkvæmda og áætlana



Efnisyfirlit

Ágrip	2	5 Vistkerfi og auðlindir	14	9 Ferli við endurskoðun	22
Áfangar endurskoðunar	3	5.1 Loftslag og náttúruvá	14	9.1 Fyrsti áfangi: Undirbúningur	22
1 Efni og uppbygging	4	5.2 Landslag og lífríki	14	9.2 Annar áfangi: Lýsing, greining og stefnudrög	22
1.1 Bakgrunnur og tilgangur	4	5.3 Vatn og strandsjór	15	9.3 Þriðji áfangi: Skipulags þéttbýlis	22
1.2 Uppbygging verkefnislýsingar	4	5.4 Berggrunnur og jarðvegur	15	9.4 Fjórði áfangi: Skipulag dreifbýlis	22
2 Um aðalskipulag	5	5.5 Orkulindir og úrgangur	15	9.5 Fimmti áfangi: Vinnslutillaga	23
2.1 Hlutverk aðalskipulags	5	6 Byggð og samfélag	16	9.6 Sjötti áfangi: Auglýsingartillaga	23
2.2 Viðfangsefni aðalskipulags	5	6.1 Byggðarmynstur og bæjarmynd	16	9.7 Sjöundi áfangi: Lokaafgreiðsla	23
2.3 Reynsla af gildandi aðalskipulagi	5	6.2 Samgöngur og fjarskipti	16	10 Umsagnaraðilar	24
3 Megineinkenni umhverfis, samfélags og atvinnulífs	6	6.3 Orkuflutningur og veitur	17	10.1 Aðilar á landsvísu	24
3.1 Svæðiseiningar	6	6.4 Varnir og öryggi	17	10.2 Aðilar á svæðisvísu	24
3.2 Náttúrufar og landslag	7	6.5 Samfélagsþjónusta	17	10.3 Aðilar í sveitarfélaginu	25
3.3 Íbúáþróun	8	6.6 Útivist, íþróttir og afþreying	17	11 Heimildalisti	26
3.4 Atvinnuþróun	9	7 Atvinnulíf og menningarlíf	18	11.1 Heimildir sem varða sv.félagið	26
3.5 Landnotkun í dreifbýli	10	7.1 Þróun atvinnulífs	18	11.2 Skipulag aðliggjandi sv.félaga.	27
3.5 Landnotkun í þéttbýli	11	7.2 Ferðaþjónusta	18	11.3 Heimildir varðandi Suðurland	27
4 Áherslur og framtíðarsýn	13	7.3 Landbúnaður	19	11.4 Heimildir sem varða Ísland	28
4.1 Gildi	13	7.4 Sjávarútvegur og iðnaður	19		
4.2 Sýn	13	7.5 Menningarstarfsemi, skapandi greinar og fræðastarf	19		
4.3 Stoðir	13	8 Umhverfismat tillögu að aðalsk.lagi	20		
4.4 Tengsl við aðrar áætlanir	13	8.1 Nálgun við matið	20		
		8.2 Umhverfisþættir	20		
		8.3 Umhverfisviðmið	21		

Skjalnr. A1609-010-U03
sbr. fundargerð umhverfis- og skipulagsnefndar 17.4.2023
og fundargerð bæjarstjórnar 26.4.2023
Ljósmyndir eru úr myndasafni Alta



Ágrip

Í þessari verkefnislýsingu er farið yfir málaflökka aðalskipulags og tilgreind þau viðfangsefni sem kalla á að gildandi stefna og skipulagsákvæði aðalskipulags Hornafjarðar séu yfirfarin m.t.t. stöðu og þróunar eða nýrra áætlana og stefnuskjala á ríkis- og svæðisvísu og/eða hjá sveitarfélaginu sjálfu (sjá heimildalista).

Viðfangsefnin eru hér dregin fram með spurningum sem endurskoðun aðalskipulagsins mun fást við á sviðum **vistkerfa og auðlinda**, **byggðar og samfélags** og **atvinnulífs og menningarlífs**. Nánari umfjöllun um viðfangsefnin er í samsvarandi köflum verkefnislýsingarinnar.

Spurningar á sviði vistkerfa og auðlinda

- *Loftslagsbreytingar og náttúruvá*
Hvernig getur aðalskipulagið stuðlað að bindingu kolefnis, samdrætti í losun þess og aðlögun að breytingum á veðurfari? Hvernig þarf að taka mið af bráðnun jökla og landrиси vegna hennar? Felast tækifæri í þeim landbreytingum?

- *Landslag og lífríki*

Þarf að standa frekari vörð um landslagssérkenni, búsetuminjar og fjölbreytni lífríkis við uppbyggingu og landnýtingu?

- *Vatn og strandsjór*

Hver er staða neysluvatns- og heitavatns-mála m.t.t. búsetu- og atvinnuþróunar? Eru áform um framkvæmdir á eða við vötn eða strönd og hvers þarf að gæta þar?

- *Berggrunnur og jarðvegur*

Hvaða efnistöku- og efnislosunarsvæðum á að loka og hver verða nýtt áfram? Hvar þarf aðgengi að tiltekinni gerð efnis? Kallar ástand jarðvegs á skipulagsákvæði? Hvaða land á að vernda sem gott ræktunarland?

- *Orkulindir og úrgangur*

Er mögulegt að nýta orkulindir betur og hvers þarf að gæta við nýtinguna? Hver er þróun í smávirkjunum? Á að horfa til nýtingar vindorku? Hvernig þarf að hátt skipulagi m.t.t. úrgangsmála? Getur úrgangur nýst til orkuframleiðslu?

Spurningar á sviði byggðar og samfélags

- *Byggðarmynstur og bæjarmynd*

Hvernig á að bregðast við aukinni eftirspurn eftir íbúðarhúsnæði í dreifbýli? Hvernig getur skipulag Hafnar stuðlað sem best að eftirsóknarverðum íbúðahverfum, sterkum miðbæ og grænni og skjólgóðri byggð? Hvernig er hægt að vinna með tengsl miðbæjar, skólasvæða og hafnarsvæðis?

- *Samgöngur og fjarskipti*

Hvaða möguleikar eru á styttingu þjóðveggar 1 og öðrum vegabótum? Hvernig mætti útfæra þjóðveg um Höfn til að bæta umferðaröryggi og draga úr þungaflutningum á Hafnarbraut? Hvernig flokkast vegir utan þjóðvegakerfis eftir greiðfærni? Þarf að huga að aðkomu að tilteknum ferðamannastöðum? Hvernig getur skipulag stutt sem best við almenningssamgöngur og aðra virka og vistvæna ferðamáta?

- *Orkuflutningur og veitur*

Hvers þarf að gæta við orkuflutning og orkuskipti? Kalla fráveitur eða aðrar veitur á nánari stefnu eða ákvæði?

- *Samfélagsþjónusta*

Er þörf fyrir nýjar þjónustustofnanir og hvar eru staðsetningarmöguleikar? Hvar eru mögulegir staðir á Höfn fyrir aðsetur Vatnajökulsþjóðgarðs?

- *Útivist, íþróttir og afþreying*

Hvernig getur aðalskipulagið stuðlað enn betur að að lýðheilsu s.s. með gönguvænu umhverfi og heildstæðu skipulagi útivistar- og íþróttasvæða? Hvernig mætti bregðast við og hafa áhrif á framtíðarþróun ferðalaga um svæðið?

- *Varnir og öryggi*

Kallar náttúruvá á frekari viðbúnað eða breytingar á landnotkunarákvæðum? Er ástæða til að hnykkja á stefnu í umferðaröryggismálum?

Spurningar á sviði atvinnulífs og menningar

- *Þróun atvinnulífs*

Hvernig er líklegt að atvinnulífið þróist og hvernig getur aðalskipulagið brugðist við þeirri þróun og mögulega haft áhrif í þá átt sem óskað er?

- *Ferðaþjónusta*

Hvernig er hægt að stuðla að því að uppbygging í ferðaþjónustu hafi sem jákvæðust áhrif á umhverfi, samfélag og efnahag? Með það að markmiði, á hverju þarf að hnykkja í skipulagi einstakra svæða, ferðaleiða og áfangastaða?

- *Landbúnaður*

Ætti að breyta stefnu og skipulagsákvæðum fyrir landbúnaðarsvæði út frá flokkun þess m.t.t. rætkunargæða? Hvernig getur skipulag stutt við fjölbreytta matvælaframleiðslu?

- *Sjávarútvegur og iðnaður*

Hvernig getur aðalskipulagið sinnt sem best þörfum atvinnustarfseminnar?

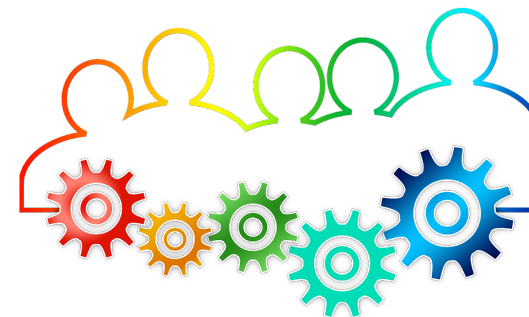
- *Menningarstarfsemi og aðrar skapandi greinar og fræðastarf*

Hvernig getur skipulag stutt við menningarstarfsemi, listir, aðrar skapandi greinar og fræðastarf?

Áfangar endurskoðunar

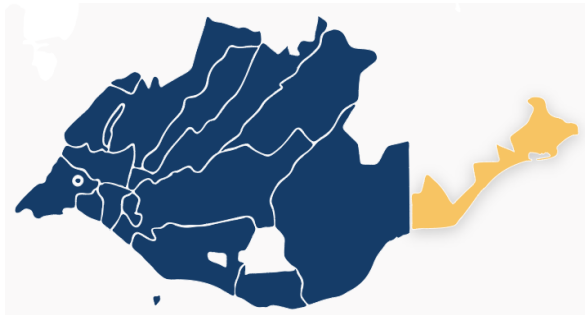
Áfangaskipting og áætluð tímarás endurskoðunar er þessi:

Áfangi	Vinnslutími
1. Undirbúningur	okt 2022-feb 2023
2.A.Verkefnislýsing 2.B Greining og stefnuþróun	feb-júní 2023 feb-okt 2023
3. Skipulag þéttbýlis	maí-des 2023
4. Skipulag dreifbýlis	okt-mars 2024
5. Vinnslutillaga	apr-ágúst 2024
6. Auglýsingartillaga	sept-des 2024
7. Lokaafgreiðsla	jan-maí 2025



1

Efni og uppbygging



Sveitarfélagið Hornafjarðar, neðan Vatnajökuls, í samhengi við Suðurland



Suðurland í samhengi við Ísland (samband.is)

1.1 Bakgrunnur og tilgangur

Bæjarstjórn Sveitarfélagsins Hornafjarðar ákvað á fundi sínum þann 8. febrúar 2023 að hefja endurskoðun aðalskipulags og er þessi verkefnislýsing fyrsti áfangi þeirrar vinnu. Í lýsingunni er farið yfir viðfangsefni aðalskipulags og tilgreint þau helstu sem kalla á endurskoðun og frekari stefnumótun og skipulagsákvæði.

Lýsingin er byggð á mati á þróun sem orðið hefur frá því gildandi aðalskipulag var staðfest árið 2014. Hún byggir einnig á frumgreiningu á stefnu og áætlunum á heims-, lands- og svæðisvísu sem eru tilkomnar eftir gildistöku aðalskipulagsins, auk nýrra stefnuskjala sveitarfélagsins sem kalla á samræmingu og nánari útfærslu m.t.t. skipulags, sbr. [heimildalista](#) aftast í þessu skjali.

Þá er byggt á tveimur vinnustofum þar sem fulltrúar í sveitarstjórn og umhverfis- og skipulagsnefnd, auk starfsmanna sveitarfélagsins á helstu málefnasviðum, ræddu um áskoranir og tækifæri Hornafjarðar m.t.t. skipulagsmála.

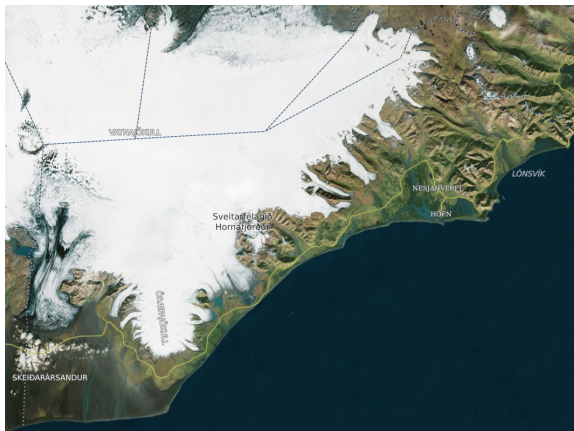
1.2 Uppbygging verkefnislýsingar

Lýsingin skiptist í 11 kafla:

1. kafli kynnir [efni og uppbyggingu](#) skjalsins.
2. kafli lýsir [hlutverki og viðfangsefnum](#) [aðalskipulags](#) og reynslu af gildandi aðalskipulagi.
3. kafli dregur fram [megineinkenni umhverfis, samfélags og atvinnulífs](#).
4. kafli kynnir [áherslur og sýn](#) í [heildarstefnu sveitarfélagsins](#) og dregur fram að skýra þarf tengsl á milli áætlana.
5. kafli fjallar um þau viðfangsefni aðalskipulags sem eru grundvöllur samfélags og efnhags og falla undir [vistkerfi og auðlindir](#).
6. kafli fjallar um viðfangsefni sem falla undir [byggð og samfélag](#).
7. kafli fjallar um viðfangsefni sem snúa að [atvinnulífi og menningarlífi](#).
8. kafli lýsir nálgun við [umhverfismat](#) nýrrar aðalskipulagstillögu.
9. kafli lýsir [ferli við endurskoðun](#) aðalskipulagsins í 7 áföngum.
10. kafli er [listi yfir umsagnaraðila](#).
11. kafli er [heimildalisti](#).

2

Um aðalskipulag



Aðalskipulag nær til alls lands sveitarfélags

2.1 Hlutverk aðalskipulags

Aðalskipulagsáætlun er stjórnþæki sveitarstjórna til að stýra þróun byggðar, fyrirkomulagi landnotkunar og gæðum umhverfis, landslags og mannvirkja.

Gildandi aðalskipulag sveitarfélagsins var staðfest 2014 og því kominn tími á að fara yfir hvaða forsendur hafa breyst og endurskoða aðalskipulagið m.t.t. þess.

2.2 Viðfangsefni aðalskipulags

Í skipulagsreglugerð eru tilgreind þau viðfangsefni sem fjalla skal um í aðalskipulagi en þau snúast í grófum dráttum um að séð sé fyrir svæðum fyrir íbúðir, atvinnustarfsemi, landbúnað, samfélagsþjónustu og útivist og íþróttir, ákveðið sé hvar stofnkerfi vega og veitna skuli liggja, hvernig utanumhaldi um efnistöku, efnislosun og urðun úrgangs skuli háttað og hvar þurfi að gæta varúðar vegna náttúruvár, til að vernda náttúrufar og minjar og koma í veg fyrir mengun. Sett eru ákvæði fyrir hvern landnotkunarflokk og landnotkunareit.

Við þessar skipulagsákvæðanir ber sveitarstjórnnum að taka mið af markmiðum skipulagslaga og áætlana ríkisins, sbr. 4. kafla hér aftar.

2.3 Reynsla af gildandi aðalskipulagi

Gerðar hafa verið hátt í 50 breytingar á gildandi aðalskipulagi og bera þær breytingar vitni um ákveðna þróun sem sem bregðast þarf við.

Langflestar breytinganna hafa snúist um verslunar- og þjónustusvæði í dreifbýli, þ.m.t. íbúðarbyggð innan þeirra svæða. Þróun í ferðaþjónustu hefur kallað á ný þjónustusvæði og einnig aukið eftirspurn eftir íbúðarhúsnæði í sveitum, sem kallar á viðbrögð sveitarfélagsins.

Nokkrar breytingar á aðalskipulaginu hafa snúist um efnistöku sem í flestum tilvikum skýrist af breytingum á umfangi eða stærð svæðis og er ástæða til að skoða hvernig best verður haldið utan um þessa landnýtingu þannig að aðalskipulagið sé sveigjanlegt um leið og það miðar að því að umhverfisáhrif séu sem minnst.

Aðrar breytingar hafa snúist að þéttbýli og tengjast í flestum tilvikum þróun í ferðaþjónustu, sem aftur kallar á að skoðað verði hvernig áframhaldandi þróun kann að vera og hvernig bregðast þurfi við henni.

Þrjár breytingar hafa verið vegna grunnkerfa.

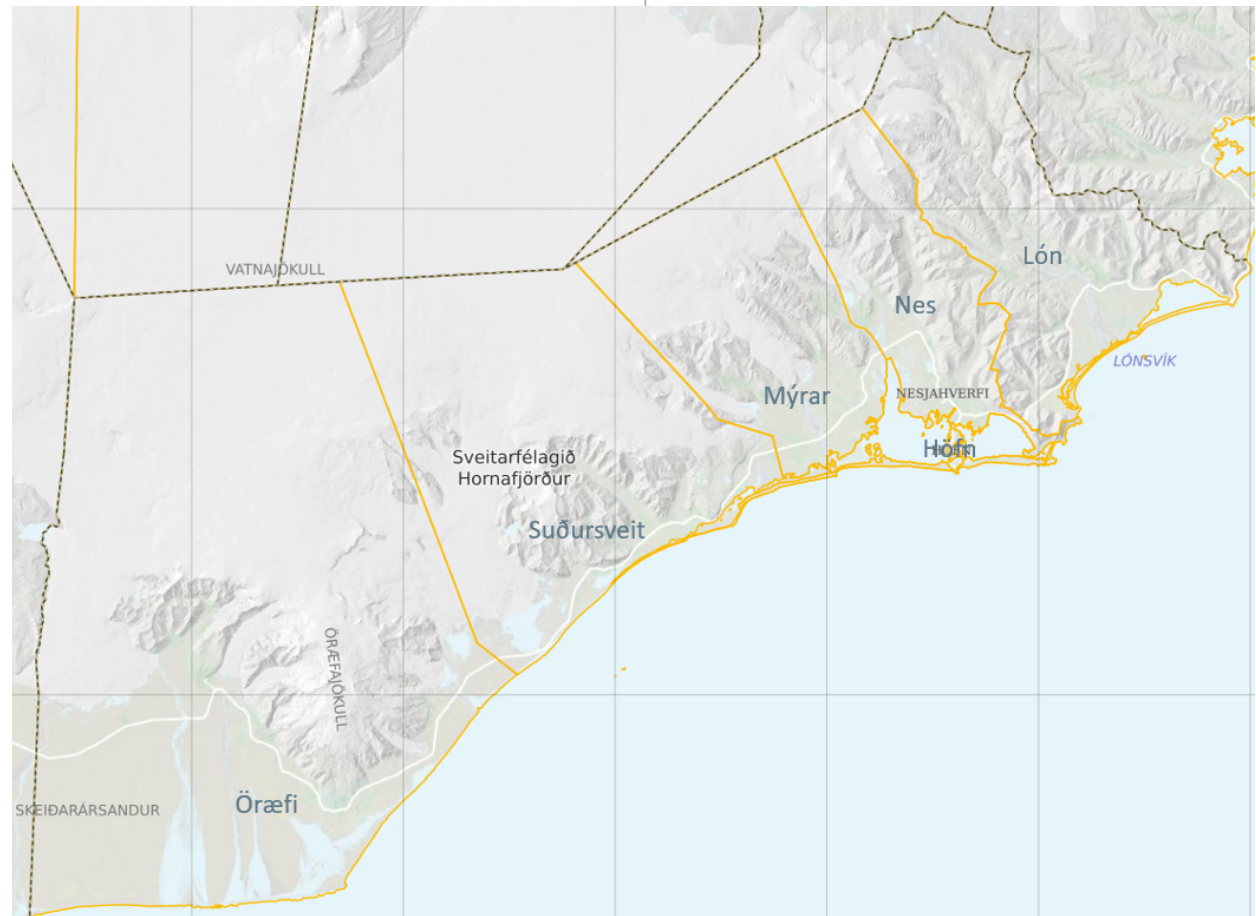
3

Megineinkenni umhverfis, samfélags og atvinnulífs

3.1 Svæðiseiningar

Í gildandi aðalskipulagi er sveitarfélaginu skipt í nokkrar svæðiseiningar sem eru Örfæfi, Suðursveit, Mýrar, Nes og Lón, auk Hafnar. Þessi skipting samsvarar eldri sveitarfélagaskipan en um leið samfélags-

einingum sem enn eru til staðar og mikilvægt er að styrkja í þeirri víðfeðmu stjórnsýslueiningu sem Hornafjörður er. Höfn er eini þéttbýlisstaðurinn og byggð í sveitum dreifist á um 200 km langt svæði.



Skipulagseiningar sveitarfélagsins: Örfæfi, Suðursveit, Mýrar, Nes, Lón, Höfn

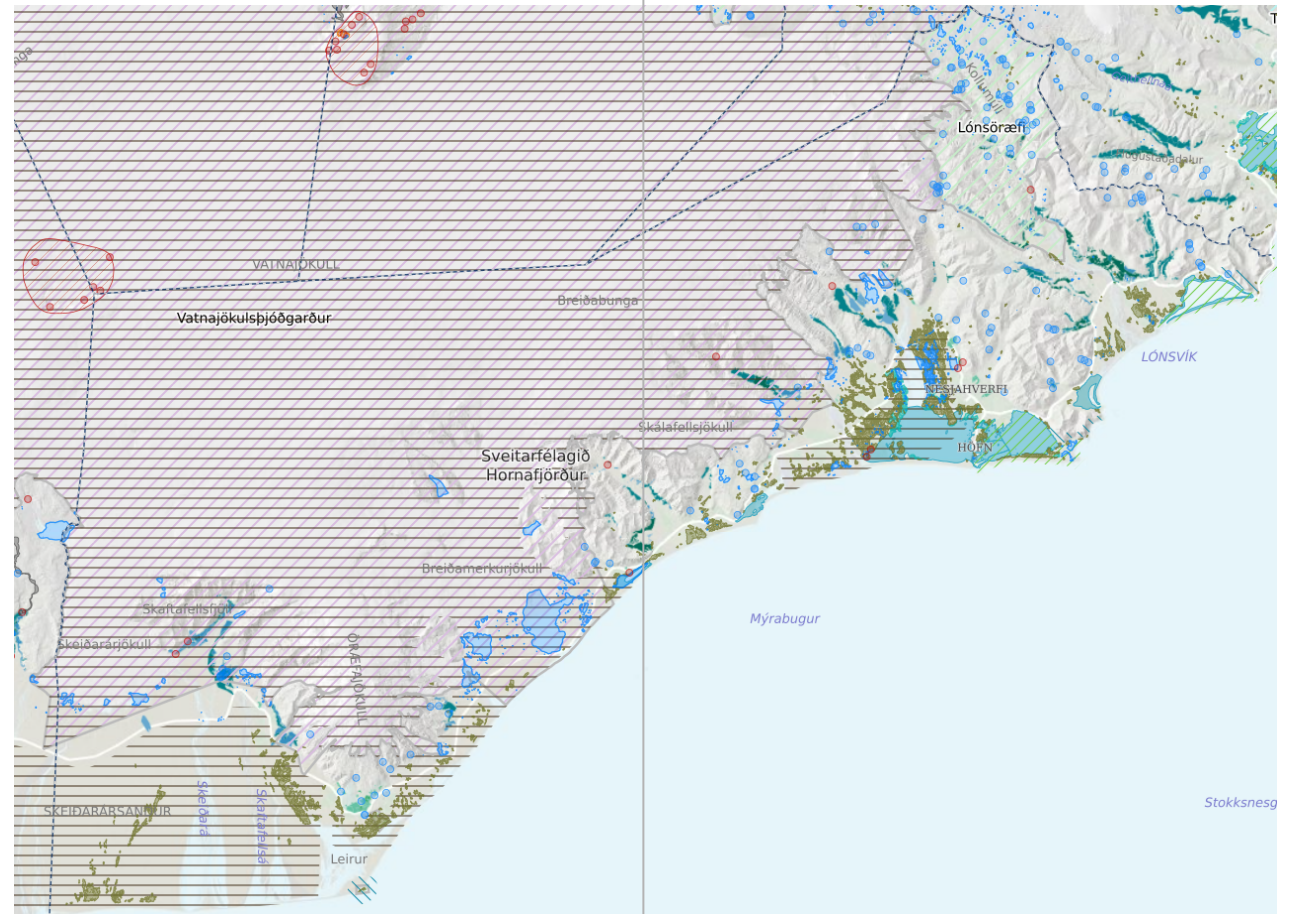
3.2 Náttúrufar og landslag

Stórbrotin, dýnamísk og viðkvæm náttúra einkennir sveitarfélagið, sem skartar meginhluta stærsta jökuls Evrópu, víðáttumiklum söndum, litbrigðaríkum fjöllum, fjölmörgum jökulám, dragám og lindám, stórum jökullónum og smærri auravötnum og mýravötnum. Náttúrulegir birkiskógar og votlendi eru allvíða og vistgerðir eru fjölbreyttar. Strandlengjan er um 185 km löng og inn í hana ganga fjórir opnir firðir: Hornafjörður, Skarðsfjörður, Papafjörður og Lónsfjörður.

Í Öræfum, neðan jökuls og fjallendis, eru eyrar, votlendi og mólendi einkennandi. Í Suðursveit er graslendi, mólendi og votlendi ráðandi, en melar og sandlendi inn á milli, upp við jökul og meðfram ám. Á Mýrum er talsverð fjölbreytni vistgerða; votlendi er mikið í bland við mólendi og graslendi, en einnig eru umfangsmikil tún og akurlendi, auk eyra, mela og sandlendis. Nesin einkennast af túnum og akurlendi en þar eru þó mikil votlendi við Austurfljót og nálægt strönd. Í Lóni eru eyrar Jökulsár áberandi en mólendi og skóglendi með hlíðum. Tún, akurlendi og votlendi eru neðar. Fjöruvistgerðir eru svo meðfram allri strandlengjunni.¹

¹ [Vistgerðakort](#) Náttúrufræðistofnunar Íslands.

Í samræmi við sérstæða náttúru og einstakt landslag, nýtur stór hluti sveitarfélagsins verndar, á einn eða annan hátt. Jafnframt eru þar mörg alþjóðlega mikilvæg fuglasvæði, þ.m.t. votlendi, fjörur, grunnsævi, sjófuglabýggðir og svæði innan Vatnajökulspjóðgarðs.²

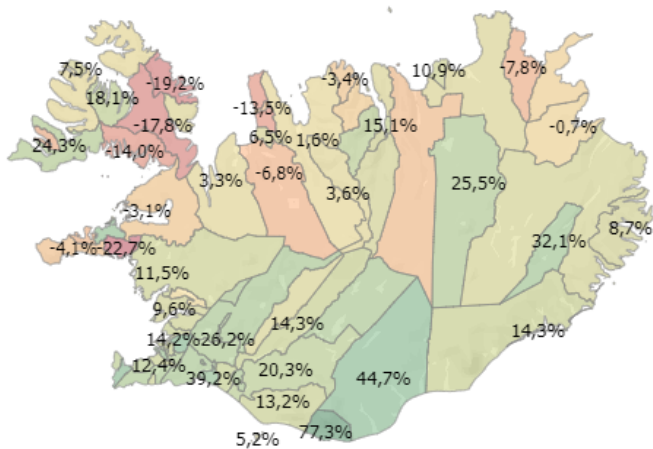


² [Náttúrufræðistofnun Íslands](#), [kortasjá NÍ](#) og [vefsja.is](#)

Landris vegna hopunar jökla er þegar hafið og á eftir að aukast vegna loftslagsbreytinga. Samhliða hopuninni kann náttúruvá einnig að aukast, s.s. skriðuföll, eldgos og jökulhlaup. Aðlögun að þessum breytingum eru mikilvægt viðfangsefni.

3.3 Íbúapróun

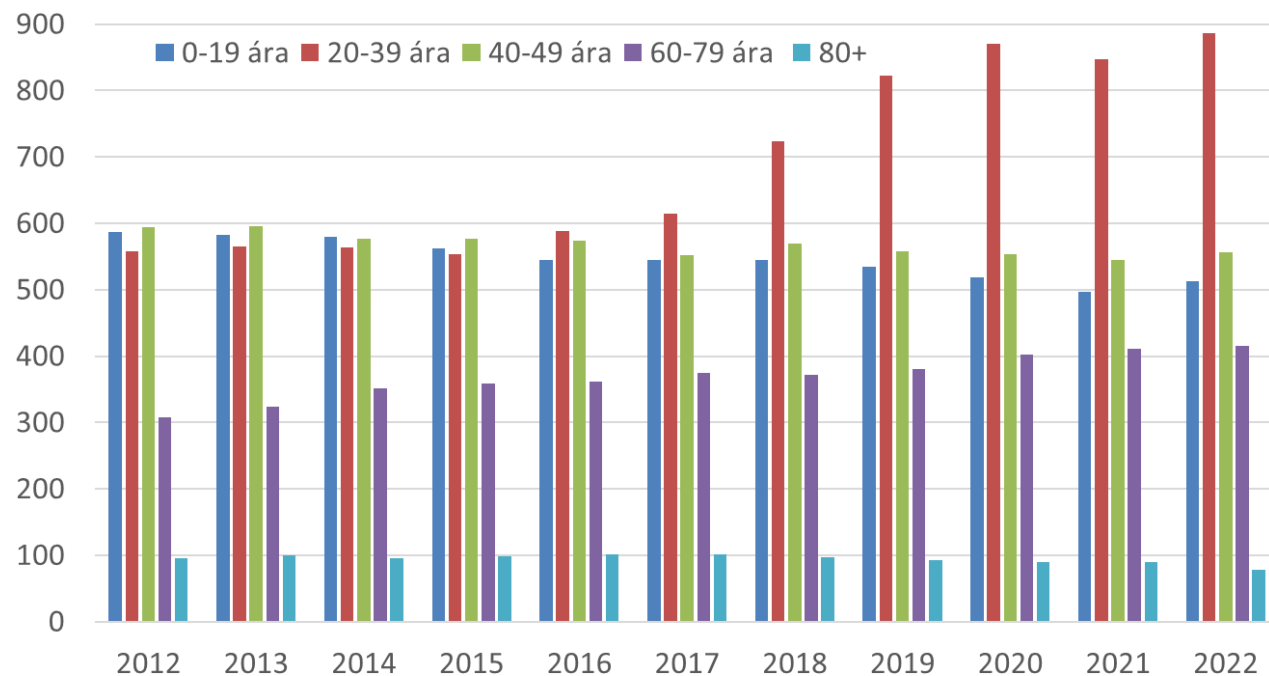
Íbúar í sveitarfélaginu voru 2450 þann 1.1.2022 og hafði fjölgaði um 307 eða 14,3% frá árinu 2012, sem er grunnár gildandi aðalskipulags. Í ársbyrjun 2022 bjuggu 1789 manns á Höfn, 98 í Nesjahverfi og 563 í dreifbýli.



Hlutfallsleg breyting á íbúafjölda 2012-2022 eftir sveitarfélögum (Byggðastofnun)

Erlendir ríkisborgarar voru á sama tíma 565 eða 23% íbúafjöldans. Meðalaldur þeirra var 31,3 ár og rúmlega helmingur þeirra (55,4%) voru karlar. Karlar voru jafnframt hlutfallslega fleiri en konur í öllum aldersflokkum nema þeim allra elstu.

Ungu fólki á milli tvítugs og fertugs fjölgaði mikið eftir 2016 sem hangir að líkindum saman við fjölgun starfa í ferðaþjónustu. Íbúum á aldrinum 60-79 hefur einnig fjölgað talsvert.



Þróun í aldersdreifingu íbúafjöldans í sveitarfélaginu 2012-2022 (Hagstofa Íslands)

3.4 Atvinnuþróun

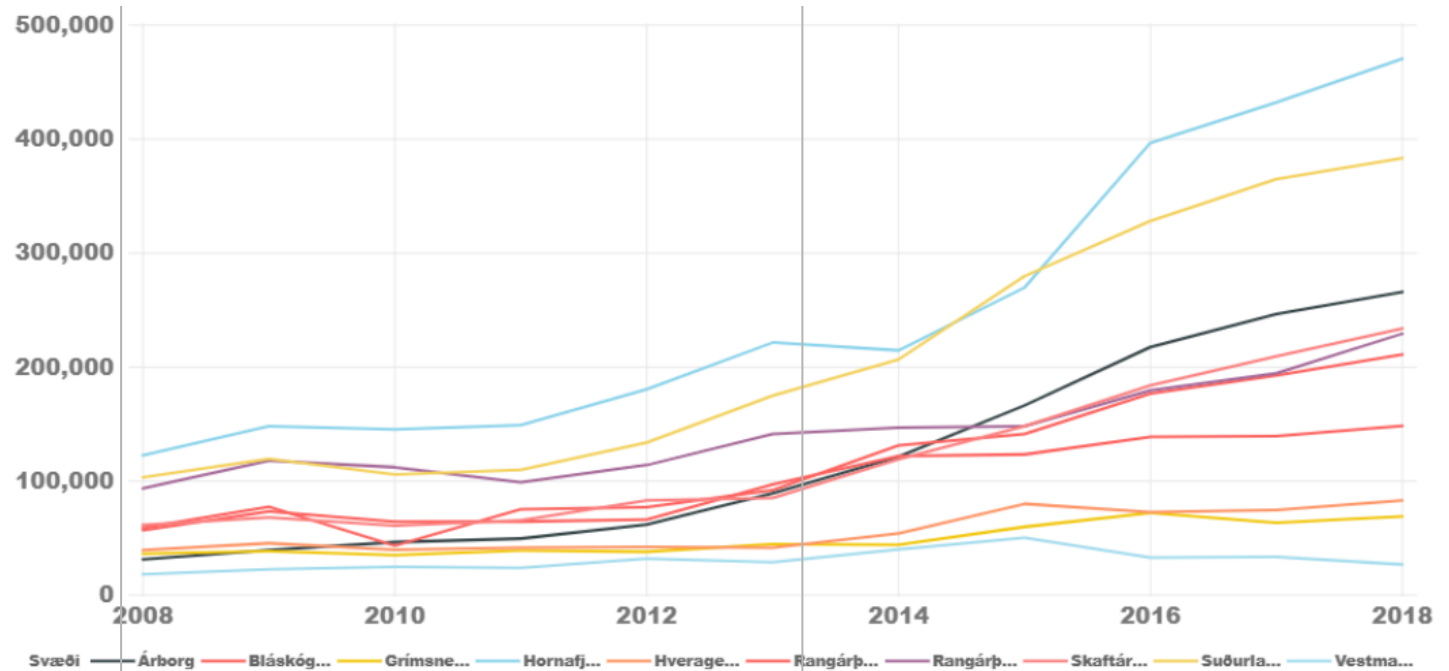
Burðarstólpar atvinnulífs sveitarfélagsins eru sjávarútvegur, landbúnaður og ferðaþjónusta. Vægi ferðaþjónustu hefur aukist umtalsvert á liðnum áratug, eins og fjölgun gistinátta á myndinni til hliðar sýnir. Árið 2019 voru 565 heilsársstörf í ferðaþjónustu sem var 35,6% af öllum heilsársstörfum í sveitarfélaginu.³ Starfrækt eru 9 hótél og 30 gistiheimili og býli sem bjóða upp á bændagistingu, auk íbúða- og heimagistinga, veitingastaða og afþreyingarfyrirtækja. Tvö ný hótél eru í undirbúningi á Höfn og fleiri í dreifbýlinu og reikna má með að vægi ferðaþjónustu í atvinnulífi aukist enn frekar.

Haustið 2022 voru í sveitarfélaginu 57 sauðfjárþú með rúmlega 14 þúsund fjár og bú með nautgripi voru 11.⁴ Bæði búum og fjölda dýra hefur fækkað síðan 2016. Aðrar búgreinar eru t.d. fiskeldi og alifuglarækt og korn- og repjurækt.⁵

³ [Upplifðu Suðurland. Stöðugreining 2019.](#)

⁴ Matvælaráðuneytið, haustskýrslur 2022-2023.

⁵ [Gildandi aðalskipulag.](#)



Gistinætur eftir sveitarfélögum á Suðurlandi 2008-2018⁶

Aflamagn í Hornafjarðarhöfn hefur verið fremur stöðugt⁷ og sjávarútvegur stendur styrkum stöðum.⁸

Ríkisstörfum fjölgaði úr 108 árið 2014 í 135 árið 2021.⁹ Hjá sveitarfélaginu störfuðu árlega á bilinu 175-245 manns á árunum 2014-2021 en .¹⁰

⁶ [Stöðugreining 2019.](#)

⁷ [Stöðugreining 2019.](#)

⁸ [Húsnæðisáætlun 2022.](#)

⁹ [Stöðugreining 2019. Mælaborð Byggðastofnunar. Hvar eru ríkisstörfin?](#)

¹⁰ [Ársreikningar Sveitarfélagsins Hornafjarðar.](#)

Þekkingarsetrið Nýheimar gegnir mikilvægu hlutverki við að stuðla að jákvæðri byggðaðróun og lífsgæðum á Suðausturlandi, með rannsóknum og ýmiskonar frumkvöðla- og framþróunarverkefnum á sviðum menntunar, menningar og nýsköpunar.¹¹

¹¹ [Nýheimar.](#)

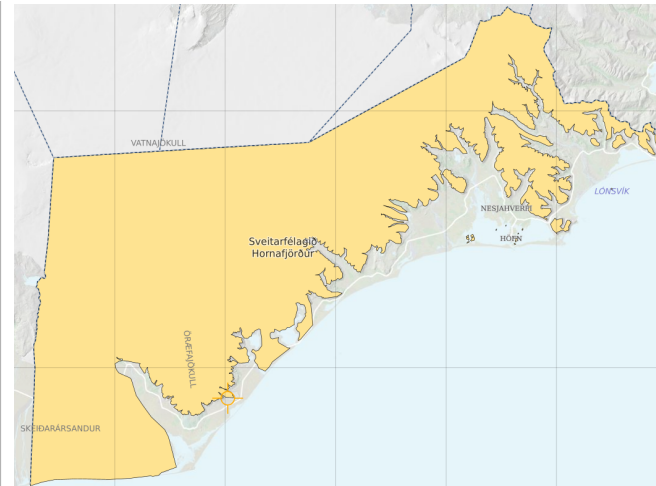
3.5 Landnotkun í dreifbýli

Stærstur hluti landsvæðis Hornafjarðar fellur í landnotkunarflokkinn óbyggð svæði, sem er að mestu leyti Vatnajökull en einnig fjalllendi neðan hans og í Lóni og Nesjum og svo Skeiðarársandur.

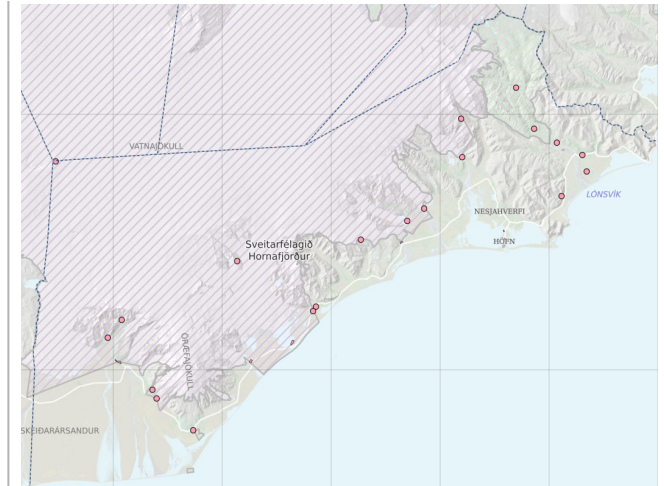
Vatnajökulsþjóðgarður nær yfir meginhluti óbyggðu svæðanna og þar gilda lög og reglugerð um hann, ásamt stjórnunar- og verndaráætlun, sem aðalskipulag þarf að samræmast. Innan þjóðgarðs og á jaðri hans eru allmörg þjónustusvæði sem falla, eftir umfangi og eðli starfsemi á þeim, ýmist í flokk afþreyingar- og ferðamannasvæða eða verslunar- og þjónustusvæða.

Landbúnaðarsvæði eru neðan óbyggðu svæðanna og þar er víða stunduð ferðaþjónusta auk hefðbundins búrekstrar.

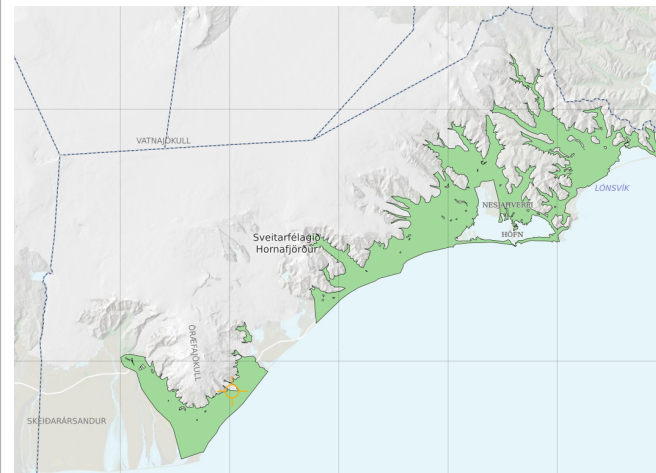
Svæði fyrir uppbyggingu íbúðarhúsnæðis í bland við ferðaþjónustu eru á nokkrum skilgreindum verslunar- og þjónustusvæðum í dreifbýlinu, en einnig eru tvö íbúðarsvæði, auk Nesjahverfis.



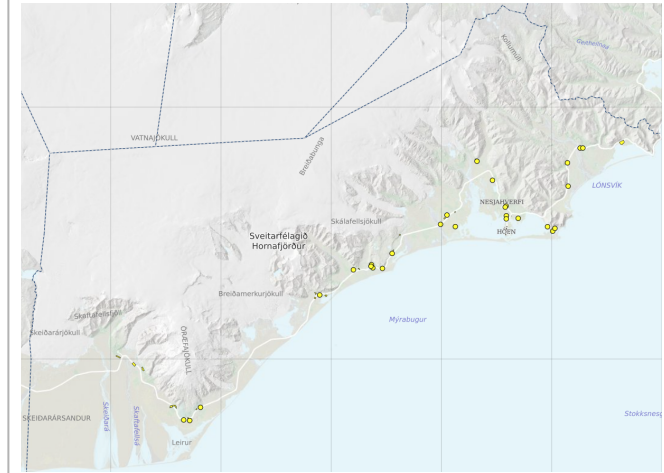
Óbyggð svæði



Vatnajökulsþjóðgarður (skástrikað) og afþreyingar- og ferðamannasvæði (bleikir punktar)

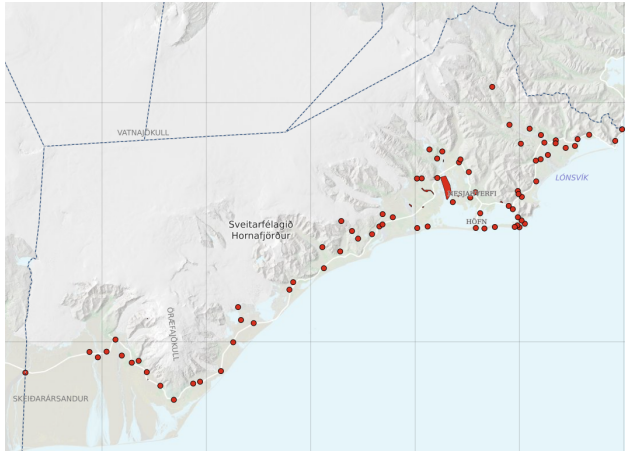


Landbúnaðarsvæði



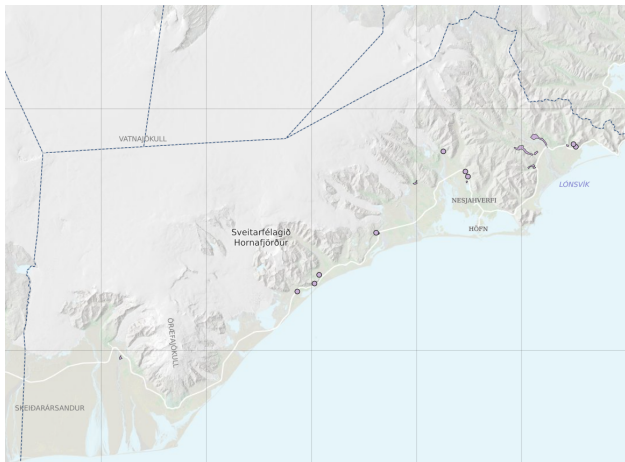
Verslun og þjónusta (gulir punktar)

Efnistökusvæði eru víðsvegar um allt sveitarfélagið.



Efnistökusvæði

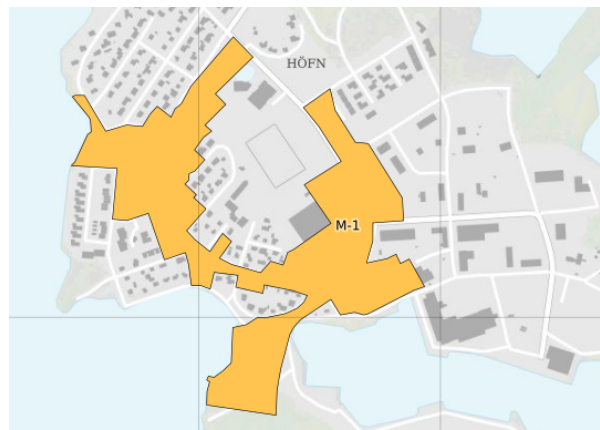
Frístundabyggð er aðallega í Suðursveit, Nesjum og Lóni.



Frístundabyggð

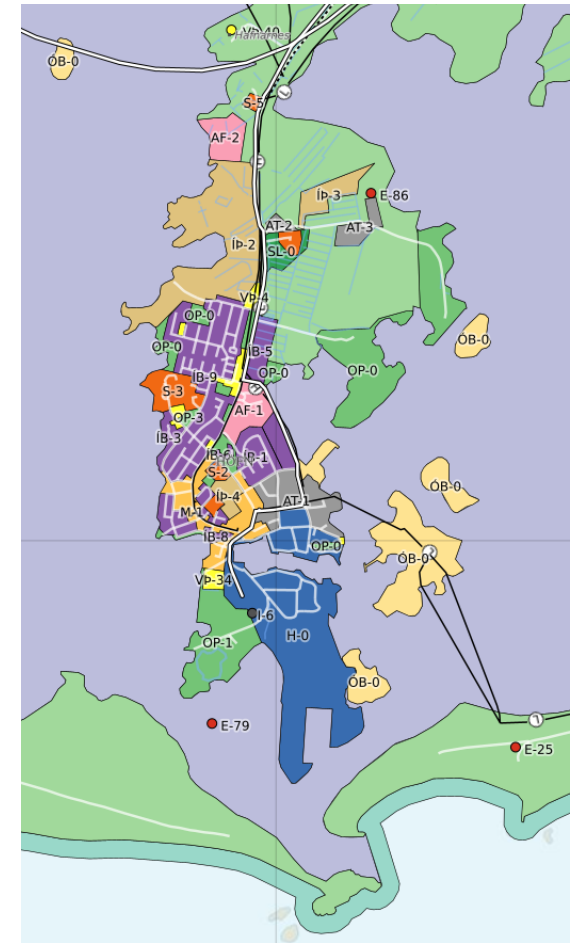
3.5 Landnotkun í þéttbýli

Þéttbýli sveitarfélagsins - Höfn - ber nafn með rentu þar sem *hafnarsvæðið* er umfangsmikið og afgerandi í bæjarmyndinni og jafnframt endapunktur bæjarins. Í boga umhverfis hafnarsvæðið eru *athafnasvæði*, *miðsvæði*, *verslunar- og þjónustusvæði*, auk *opna svæðisins* á Óslandi. Miðsvæðið myndar jafnframt næstum hring í kringum *íþróttasvæðið* og Hafnarskóla. Á miðsvæðinu er öll helsta þjónusta við íbúa, nema kirkjan, kirkjugarður, leikskóli og hjúkrunarheimili sem eru á skilgreindum reit fyrir *samfélagsþjónustu* norðar í bænum á milli Víkurbrautar og Kirkjubrautar.

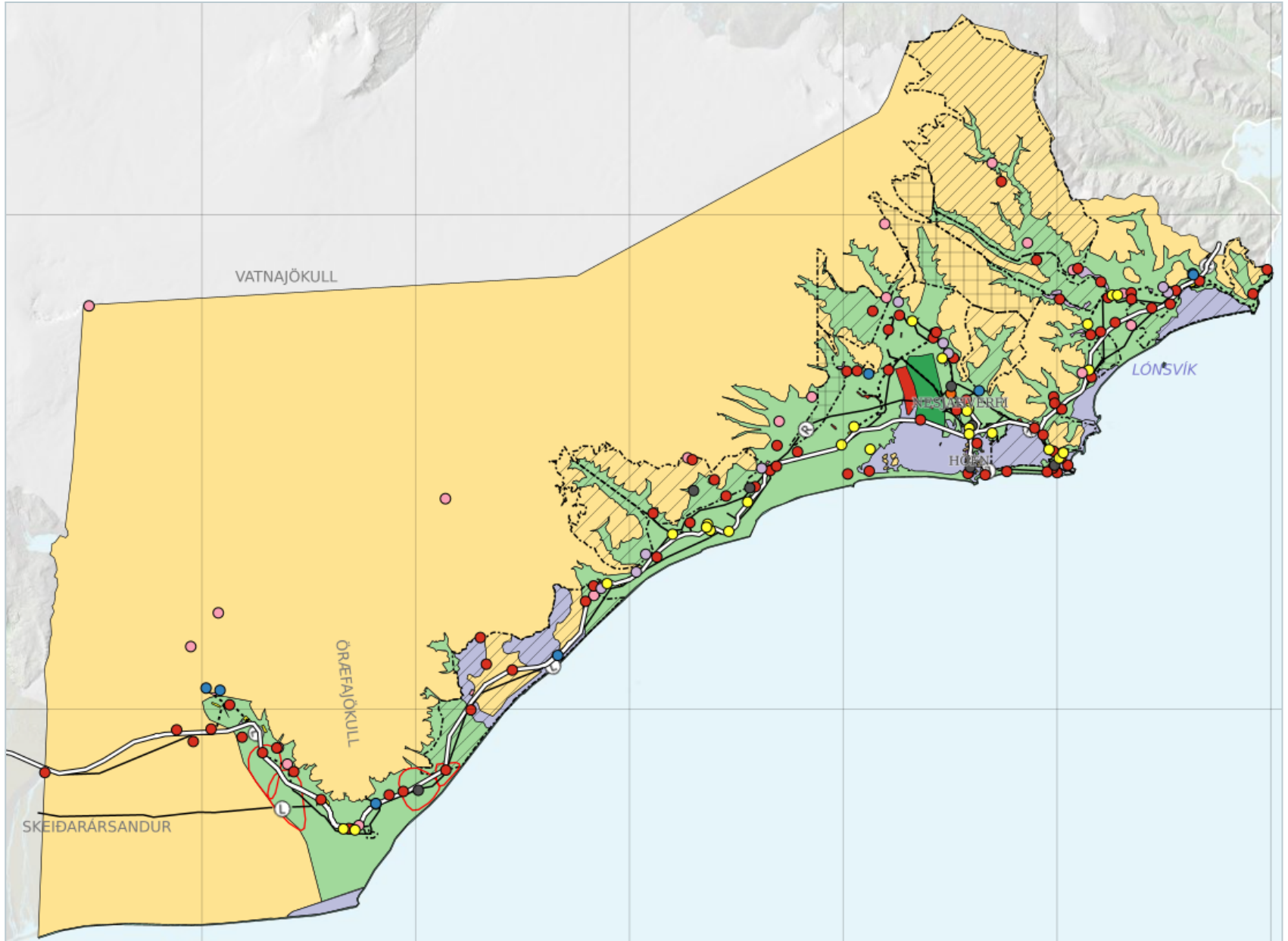


Miðsvæði Hafnar

Hafnarbraut, sem er þjóðvegur í þéttbýli, liggur endilangt í gegnum bæinn og er verslun og þjónusta meðfram brautinni að hluta en íbúðarbyggð að hluta. Í gildandi aðalskipulagi er gert ráð fyrir færslu þjóðvegarsins á leirur austast í bænum.



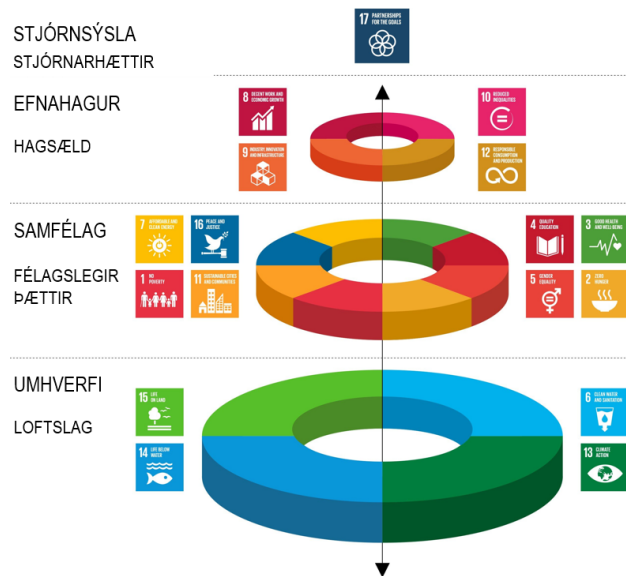
Landnotkun á Höfn



Gildandi
aðalskipulag,
sjá einnig kortasjá
sveitarfélagsins

4

Áherslur og framtíðarsýn



Fjögur lög heimsmarkmiðanna þar sem umhverfið er grunnurinn sem annað byggir á

4.1 Gildi

Sveitarfélagið Hornafjörður hefur sett sér þrjú megin gildi sem mótun nýs aðalskipulags þarf að hafa sem leiðarljós. Gildin snúast um *virðingu, framsækni* og *samvinnu*.

4.2 Sýn

Sveitarfélagið hefur einnig sett sér framtíðarsýn og heildarstefnu undir kjörorðinu Hornafjörður, náttúrulega! Skoðað verður hvaða hlutverki aðalskipulag getur gegnt við að móta sýnina og stefnuna frekar og festa í sessi til lengri tíma litið. Aðalskipulag hefur síðan það skýra hlutverk að útfæra stefnuna m.t.t. skipulagsmála.

4.3 Stoðir

Framangreind stefna skilgreinir fjórar stoðir sveitarfélagsins með hliðsjón af heimsmarkmiðum Sameinuðu þjóðanna um sjálfbæra þróun. Stoðirnar eru: Umhverfis- og loftslagsmál, félagslegir þættir, hagsæld og stjórnarhættir. Nýtt aðalskipulag verður byggt upp út frá sömu stoðum en þær samsvara hverju lagi í myndinni hér til hliðar. Tengsl aðalskipulagsins við heimsmarkmiðin verða einnig dregin fram.

4.4 Tengsl við aðrar áætlanir

Auk þess að skýra tengsl aðalskipulagsins við heildarstefnu Hornafjarðar og við heimsmarkmiðin, munu tengsl aðalskipulagsins við aðrar áætlanir og stefnuskjöl sveitarfélagsins verða skýrð.

Þá verða tengsl aðalskipulagsins við stefnu sem mörkuð hefur verið af stjórnvöldum á landsvísu og samtökum sveitarfélaga á svæðisvísu skýrð, sbr. lista í heimildaskrá aftast í þessu skjali.

4.5 Viðfangsefni endurskoðunar

Í köflum 5, 6 og 7 eru listuð upp helstu viðfangsefni sem endurskoðun aðalskipulagsins mun beinast að.

5

Vistkerfi og auðlindir



Sveitarfélagið í ríki Vatnajökuls

5.1 Loftslag og náttúruvá

Viðfangsefni endurskoðunar

- Fjalla um möguleg áhrif loftslagsbreytinga á umhverfi, samfélag og efnahag sveitarfélagsins og gildandi aðalskipulag yfirfarið og mótað frekar með það að markmiði að stuðla að
 - samdrætti í losun kolefnis,
 - bindingu kolefnis og
 - aðlögun að breytingunum.
- Skoða sérstaklega eftirfarandi viðfangsefni:
 - Landris vegna hopunar jökla og áhrif á landnotkun og mannvirki, þ.m.t. Hornafjarðarhöfn.
 - Samgöngumál og ferðaþörf.
 - Endurheimt og framræsingu votlendis.
 - Verndun og ræktun skóglendis.
 - Jarðvegs- og gróðurvernd.
 - Gróður í byggðu umhverfi.
 - Varnir gegn náttúruvá.

Spurningar til lesenda

- *Eru fleiri viðfangsefni sem ætti að fjalla um vegna loftslagsbreytinga? Eru tiltekin vandamál eða svæði sem þarf að huga sérstaklega að í þessu samhengi?*

5.2 Landslag og lífríki

Viðfangsefni endurskoðunar

- Draga upp skýrari mynd af sérkennum landslags og lífríkis (t.d. með tiltækum landupplýsingum í vefsíðu) en gert er í gildandi aðalskipulagi, til að undirbyggja stefnu um þessi viðfangsefni og útfærslu skipulags sem styður við markmið Evrópska landslagssáttmálans og samning Sameinuðu þjóðanna um líffræðilega fjölbreytni og tilheyrandi stefnu Íslands, sbr. heimildaskrá aftast í þessu skjali.
- Yfirfara stefnu um hverfisverndar-svæði m.t.t. framangreinds.

Spurningar til lesenda

- *Eru tilteknir þættir eða tiltekin svæði sem þarf sérstaklega að huga að m.t.t. landslagsbreytinga, landslagsmótunar, landslagsverndar, gróðurfars, dýralífs og líffræðilegrar fjölbreytni?*

5.3 Vatn og strandsjór

Viðfangsefni endurskoðunar

- Marka stefnu og skipulag á strandsvæðum innan netlaga.
- Skoða frekari leit að heitu vatni og frekari nýtingu þess sem fyrir er, þ.m.t. nýting afrennslis.
- Yfirfara stöðu neysluvatnsmála og hvort þörf er á að skilgreina ný vatnstöku- og vatnsverndarsvæði.
- Huga að miðlun regnvatns, t.d. með blágrænum ofanvatnslausnum.
- Yfirfara skipulagsákvæði m.t.t. áhrifa á vatn, s.s. vegna framkvæmda við ár og vatnsbakka, framkvæmda sem tengjast grunnvatni, breytinga á rennsli straumvatna, hreinsun fráveituvatns og ofanvatns.
- Gæta að samræmi við Vatnaáætlun.

Spurningar til lesenda

- *Eru tilteknir þættir eða tiltekin svæði sem þarf sérstaklega að huga að m.t.t. vatnsnýtingar, vatnsverndar eða varna gegn mengun vatns eða strandsjávar?*

5.4 Berggrunnur og jarðvegur

Viðfangsefni endurskoðunar

- Yfirfara stefnu og skilmála um efnistöku- og efnislosunarsvæði.
 - Fá upplýsingar um stöðu og áform.
 - Taka ákvörðun um hvaða svæðum á að loka, hvar á að halda áfram og hvar kemur til greina að opna ný svæði.
 - Yfirfara gildandi skipulagsákvæði og setja ný eftir þörfum.
- Yfirfara gögn um stöðu gróður- og jarðvegsauðlinda og um bindingu kolefnis í jarðvegi, m.t.t. mótunar skipulagsákvæða.
- Finna leiðir til að verja gott ræktarland, m.a. með skipulagsákvæðum.

Spurningar til lesenda

- *Eru tilteknir þættir eða tiltekin svæði sem þarf sérstaklega að huga að m.t.t. efnistöku, efnislosunar, jarðvegsverndar og verndar góðs ræktunarlands?*

5.5 Orkulindir og úrgangur

Viðfangsefni endurskoðunar

- Draga upp mynd af orkulindum sveitarfélagsins, þ.m.t. vatnsafla, jarðhita, vindorku og mögulega úrgangi.
- Yfirfara stöðu og þróun orkuöflunar og orkuþarfar og móta stefnu um nýtingu orkulinda.
- Yfirfara fyrirkomulag á meðhöndlun úrgangs og móta stefnu og skipulagsákvæði, m.a. með hliðsjón af vaxandi hringrásarhagkerfi.

Spurningar til lesenda

- *Eru tilteknir þættir eða tiltekin svæði sem þarf sérstaklega að huga að m.t.t. orkulinda og úrgangsmeðhöndlunar?*

6

Byggð og samfélag



Hluti af landslagsumgjörð Hafnar

6.1 Byggðarmynstur og bæjarmynd

Viðfangsefni endurskoðunar

- Yfirfara búsetuþróun í dreifbýli og eftirspurn eftir húsnæði þar m.t.t. atvinnuþróunar og íbúáþróunar.
- Endurskoða stefnu og skipulagsákvæði fyrir og íbúðar- og þjónustusvæði í dreifbýli m.t.t. framangreindrar þróunar.
- Yfirfara þróun í uppbyggingu frístundabyggðar og endurskoða stefnu og skipulagsákvæði m.t.t. þess.
- Yfirfara íbúáþróun og húsnæðismarkað þéttbýlis og endurskoða stefnu og skipulagsákvæði um íbúðarsvæði m.t.t. þess.
- Greina einkenni Hafnar og Nesjahverfis og endurskoða stefnu og skipulagsákvæði um staðarmótun á þeim grunni. Í tilviki Hafnar, með sterkan og aðlaðandi miðbæ, vel búin skólasvæði og græna og skjólgóða byggð að markmiði.

Spurningar til lesenda

- *Er fleira sem þarf að huga að varðandi þróun byggðarinnar, s.s. valkostum um ný byggðarsvæði, ásýnd og yfirbragð?*

6.2 Samgöngur og fjarskipti

Viðfangsefni endurskoðunar

- Kanna möguleika á vegabótum, t.d. með styttingu þjóðveggar 1 í Lóni og Örafum, fækkun einbreiðra brúa og göngum í gegnum Lónsheiði.
- Móta stefnu um vegi í náttúru Íslands sem eru utan þjóðvegakerfis, í samhengi við flokkun þeirra eftir greiðfærni, sbr. lög um náttúruvernd og leiðbeiningar Skipulagsstofnunar.
- Skilgreina og meta valkosti um legu þjóðveggar í gegnum Höfn.
- Yfirfara og marka nánari stefnu og skipulag sem styður við almenningsamgöngur og virka og vistvæna ferðamáta, þ.m.t. stígakerfi, hleðslustöðvar, hjólaskýli, skjólmyndun o.fl.
- Yfirfara þróun í Hornafjarðarhöfn og skipulag á svæði hennar, þ.m.t. tengsl við miðbæ og ný þjónustusvæði.
- Yfirfara stöðu farsímasambands og nettenginga og hvar úrbóta er þörf.

Spurningar til lesenda

- *Eru fleiri mál tengd samgöngum og fjarskiptum sem kalla á athygli?*

6.3 Orkuflutningur og veitur

Viðfangsefni endurskoðunar

- Fara yfir stöðu orkuflutnings og -dreifingar og hvar þarf að gera úrbætur. Skoða smávirðjanir og vindorku í því samhengi.
- Skoða hvernig skipulag getur stutt við orkuskipti.
- Fara yfir fráveitumál og uppfæra stefnu og skipulagsákvæði eftir þörfum.

Spurningar til lesenda

- *Er fleira sem þarf að huga að varðandi orkuframleiðslu, orkudreifingu, vatnsveitu og hitaveitu?*

6.4 Varnir og öryggi

Viðfangsefni endurskoðunar

- Yfirfara núverandi varnir og viðbúnað gegn náttúruvá og meta þarfir fyrir nýjar, s.s. vegna landbrots, flóða og skriðufalla.
- Fjalla um umferðaröryggismál í þéttbýli og dreifbýli.

Spurningar til lesenda

- *Er fleira sem þarf að huga að varðandi náttúruvá og öryggi?*

6.5 Samfélagsþjónusta

Viðfangsefni endurskoðunar

- Meta þarfir fyrir nýjar eða stærri þjónustustofnanir á Höfn, s.s. leikskóla, grunnskóla, hjúkrunarheimili, íbúðir fyrir eldri borgara og kirkjugarð og meta staðsetningarkosti eftir því sem við á.
- Yfirfara skipulag í kringum skólana og íþróttamannvirki og hvernig megi bæta það.
- Meta staðsetningarvalkosti fyrir aðsetur Vatnajökulspjóðgarðs á Höfn.

Spurningar til lesenda

- *Er fleira sem þarf að huga að varðandi þjónustustofnanir, t.d. hvaða staðsetningarvalkosti ætti að meta fyrir tiltekna þjónustu?*

6.6 Útivist, íþróttir og afþreying

Viðfangsefni endurskoðunar

- Yfirfara skipulag m.t.t. hvernig megi stuðla betur að lýðheilsu með gönguvænu umhverfi, útivistarstígum, merkingu, lýsingu o.fl.
- Móta nánari skipulagsramma fyrir útivistarsvæði og íþróttasvæði; þ.m.t. græn svæði, garðar, leiksvæði, hlutverk svæða, fjölbreytni, tengingar, stígar og leiðir.
- Yfirfara þarfir tjaldsvæðis á Höfn og móta stefnu um framtíðarþróun þess.
- Yfirfara stefnu gildandi aðalskipulags um segla ferðaðþjónustunnar, gönguleiðir, áfangastaði og áningarstaði og útfæra nánar í þágu náttúruverndar og ferðalaga. Skýra einnig tengsl aðalskipulagsins við áfangastaðaáætlun Suðurlands.

Spurningar til lesenda

- *Er fleira sem þarf að huga að varðandi heilsuvæna byggð, útivistar- og íþróttasvæði, tjaldsvæði og ferðalög?*

7

Atvinnulíf og menningarlíf



Lykilatvinnuvegir sveitarfélagsins: Ferðaþjónusta, landbúnaður og sjávarútvegur

7.1 Þróun atvinnulífs

Viðfangsefni endurskoðunar

- Skoða hvort nægt landrými er fyrir hendi á heppilegum stöðum fyrir fjölbreytta atvinnustarfsemi.
- Skoða hvernig skipulag getur stutt við hringrásarhagkerfið og tekið mið af nýsköpun.

Spurningar til lesenda

- *Er fleira sem þarf að huga að varðandi þróun atvinnulífs almennt?*

7.2 Ferðaþjónusta

Viðfangsefni endurskoðunar

- Meta áhrif þegar áformaðrar uppbyggingar hótela og annarra ferðaþjónustu, og mögulegrar frekari uppbyggingar, á skipulag einstakra svæða.
- Yfirfara hvernig skipulag getur stutt við áframhaldandi uppbyggingu í ferðaþjónustu og nýja áfangastaði, eftir því sem þörf er talin á og m.t.t. innviða eins og stíga.

Spurningar til lesenda

- *Er fleira sem þarf að huga að varðandi þróun í ferðaþjónustu og hvernig skipulag getur brugðist við henni eða stutt við hana?*

7.3 Landbúnaður

Viðfangsefni endurskoðunar

- Yfirfara þróun landbúnaðar, meta mögulega framtíðarþróun og endurskoða skipulagsákvæði fyrir landbúnaðarsvæði m.a. út frá flokkun landbúnaðarlands m.t.t. gæða til ræktunar, sbr. kafla 3.4 að framan.
- Huga að hvernig skipulag getur stutt við fjölbreytta matvælaframleiðslu, þ.m.t. gróðurhús á svæðum þar sem er að finna heitt vatn.
- Yfirfara stefnu um skógrækt á landbúnaðarsvæðum og kröfur til leyfisveitinga m.t.t. nýrra laga og landsáætlunar um skógrækt.

Spurningar til lesenda

- *Er fleira sem þarf að huga að varðandi þróun í landbúnaði og hvernig skipulag getur tekið tillit til hennar?*

7.4 Sjávarútvegur og iðnaður

Viðfangsefni endurskoðunar

- Yfirfara þróun í sjávarútvegi og iðnaði og meta atvinnusvæði fyrir tengda starfsemi.
- Fara yfir stöðu og áhrif fiskeldis og mögulega þróun þar.

Spurningar til lesenda

- *Er fleira sem þarf að huga að varðandi nýtingu sjávarfangs og iðnaðarstarfsemi?*

7.5 Menningarstarfsemi, skapandi greinar og fræðastarf

Viðfangsefni endurskoðunar

- Skoða hvernig skipulag getur stutt við menningarstarfsemi, skapandi greinar og fræðastarf, þ.m.t. svæði fyrir slíka starfsemi eða útfærsla skipulags á núverandi svæðum.

Spurningar til lesenda

- *Er fleira sem þarf að huga að varðandi málaflokkinn?*

8

Umhverfismat tillögu að aðalskipulagi



8.1 Nálgun við matið

Umhverfismat við endurskoðun aðalskipulagsins mun beinast að helstu breytingum á gildandi aðalskipulagsstefnu og landnotkunarákvæðum. Einkum mun matið beinast að þeim breytingum sem teljast líklegar til að hafa veruleg umhverfisáhrif. Það getur t.d. átt við um stefnu sem varðar framkvæmdir sem falla undir lög um mat á umhverfisáhrifum framkvæmda og áætlana nr. 111/2021.

Gerð verður grein fyrir jákvæðum og neikvæðum áhrifum breytinga á einstaka umhverfisþætti (sbr. kafla 8.2) út frá umhverfisviðmiðum (sbr. kafla 8.3).

Matið verður sett fram í umhverfisskýrslu sem annað hvort verður fylgiskjal með skipulagsgreinargerð eða hluti af henni.

Ráðgjafar vinna drög að mati sem umhverfis- og skipulagsnefnd rýnir og umsagnaraðilar veita umsögn um.

8.2 Umhverfisþættir

Áhrif breytinga frá fyrra aðalskipulagi á umhverfið verða metin m.t.t. neðantaldra umhverfisþátta sem byggja á lögum um umhverfismat framkvæmda og áætlana og leiðbeiningum Skipulagsstofnunar.¹²

- **Berggrunnur**
 - Jarðefni, efnisnámur
 - Ástand jarðvegs, jarðvegsvernd
- **Vatn**
 - Yfirborðsvatn
 - Grunnvatn;
vatnsból, vatnsverndarsvæði
- **Sjór og sjávarbotn**
 - Svæði innan netlaga
- **Vistkerfi**
 - Vistgerðir, gróðurfar
 - Dýralíf, fuglalíf
 - Votlendi og endurheimt þess
 - Landgræðsla
- **Orkulindir og orkuvinnsla**
 - Vindorka
 - Sjávarorka
 - Vatnsorka
 - Jarðhiti

¹² Skipulagsstofnun, 2007. Leiðbeiningar um umhverfismat áætlana.

➤ **Náttúruverndarsvæði**

- Friðlýst svæði
- Á Náttúruminjasrá
- Á Náttúruverndaráætlun
- Friðlýst fuglavarp
- Hverfisverndarsvæði v. náttúruverndarsvæði
- Önnur verðmæt svæði

➤ **Náttúrulegt landslag**

- Víðerni
- Ósnortið/náttúrulegt yfirbragð
- Fjölbreytileiki landslags og andstæður í landslagi
- Sérstaða/fágæti

➤ **Loft og veðurfar**

- Veðurfarsþættir sem taka þarf tillit til við skipulag
- Loftslagsbreytingar

➤ **Náttúruvá**

- Svæði undir náttúruvá skv. gildandi aðalskipulagi
- Önnur vá sem taka þarf tillit til

➤ **Úrgangsmál**

- Meðferð og förgun

➤ **Heilsa og öryggi**

- Heilsuvænt umhverfi
- Barnvænt umhverfi
- Umferðaröryggi
- Slysahætta
- Matvælaöryggi

➤ **Meningarminjar**

- Friðlýstar og aðrar fornleifar
- Friðuð hús
- Minjar sem njóta hverfisverndar
- Önnur menningarverðmæti

➤ **Meningarlandslag**

- Saga/sögulegt gildi, landnýting

➤ **Hagrænir og félagslegir þættir**

- Atvinnulíf
- Íbúáþróun, þjónusta
- Samgöngur
- Fjarskipti

➤ **Útivist og íþróttir**

- Aðgengi og möguleikar til útivistar

➤ **Byggðarmynstur og yfirbragð byggðar**

- Einkenni byggðar, s.s. þéttleiki og yfirbragð, tengsl við þjónustu og opin svæði

8.3 Umhverfisviðmið

Með hugtakinu umhverfisviðmið er átt við þá stefnu sem umhverfisáhrif stefnumiða áætlunar eru borin saman við, til að geta tekið afstöðu til þess hvort viðkomandi stefnumið sé talið hafa æskileg eða óæskileg áhrif, veruleg eða óveruleg.¹³

Við endurskoðun aðalskipulagsins verða umhverfisviðmið sett fram út frá markmiðum í áætlunum á svæðis- og landsvísu sem tilgreindar eru í heimildalista. Einnig verður samræmi við viðeigandi heimsmarkmið metið.

Viðmiðin verða sett fram í áfanga 2.A (sjá kafla 9.2 hér aftar) og þá leitað umsagnar Skipulagsstofnunar um þau í samræmi við 14. gr. laga um umhverfismat áætlana.

¹³ Skipulagsstofnun, 2007. Leiðbeiningar um umhverfismat áætlana.

9

Ferli við endurskoðun

Áfangi	Vinnslutími
1. Undirbúningur	okt 2022-feb 2023
2.A.Verkefnislýsing 2.B Greining og stefnudrög	feb-júní 2023 feb-okt 2023
3. Skipulag þéttbýlis	maí-des 2023
4. Skipulag dreifbýlis	okt-mars 2024
5. Vinnslutillaga	apr-ág 2024
6. Auglýsingartillaga	sept-des 2024
7. Lokaafgreiðsla	jan-maí 2025

Áætlaður vinnslutími

9.1 Fyrsti áfangi: Undirbúningur

Áfanganum er lokið.

9.2 Annar áfangi: Lýsing, greining og stefnudrög

Áfanginn skiptist í tvo undiráfanga þar sem helstu verkþættir eru:

Áfangi 2.A: Verkefnislýsing

- Vinnsla og afgreiðsla þessarar verkefnislýsingar.
- Uppsetning kynningarvefs um endurskoðunina.
- Birting verkefnislýsingar á vef og sending til umsagnaraðila.
- Auglýsing um verkefnislýsingu í héraðsfréttamiðlum og víðar.
- Úrvinnsla úr ábendingum sem berast innan 4 vikna frá auglýsingu.

Áfangi 2.B: Greining og stefnudrög

- Greining helstu forsendna.
- Mótun markmiða fyrir viðfangsefni á þremur sviðum aðalskipulagsins (sbr. kafla 5, 6 og 7 að framan) og mótun viðmiða fyrir umhverfismat (sbr. 8. kafla).
- Kynning draga á vef og birting vefkönnunar um þau. Auglýsingar um drögin og könnunina verða birtar í héraðsfréttamiðlum og víðar.

9.3 Þriðji áfangi: Skipulags þéttbýlis

Helstu verkþættir 3. áfanga eru:

- Mótun rammahluta, landnotkunarskipulags og skipulagsákvæða á Höfn.
- Samráðsfundur á Höfn um drög að skipulagi.

9.4 Fjórði áfangi: Skipulag dreifbýlis

Helstu verkþættir 4. áfanga eru:

- Mótun skipulags og skipulagsákvæða í dreifbýli.
- Samráðsfundir um drög að skipulagi.

9.5 Fimmti áfangi: Vinnslutillaga

Helstu verkþættir 5. áfanga eru:

- Samsetning heildartillögu. Fullvinnsla skýringamynda og vefsjár.
- Tillaga send til umsagnaraðila með 4 vikna umsagnarfresti.
- Kynning tillögu og íbúum boðið að senda inn ábendingar.

9.6 Sjötti áfangi: Auglýsingartillaga

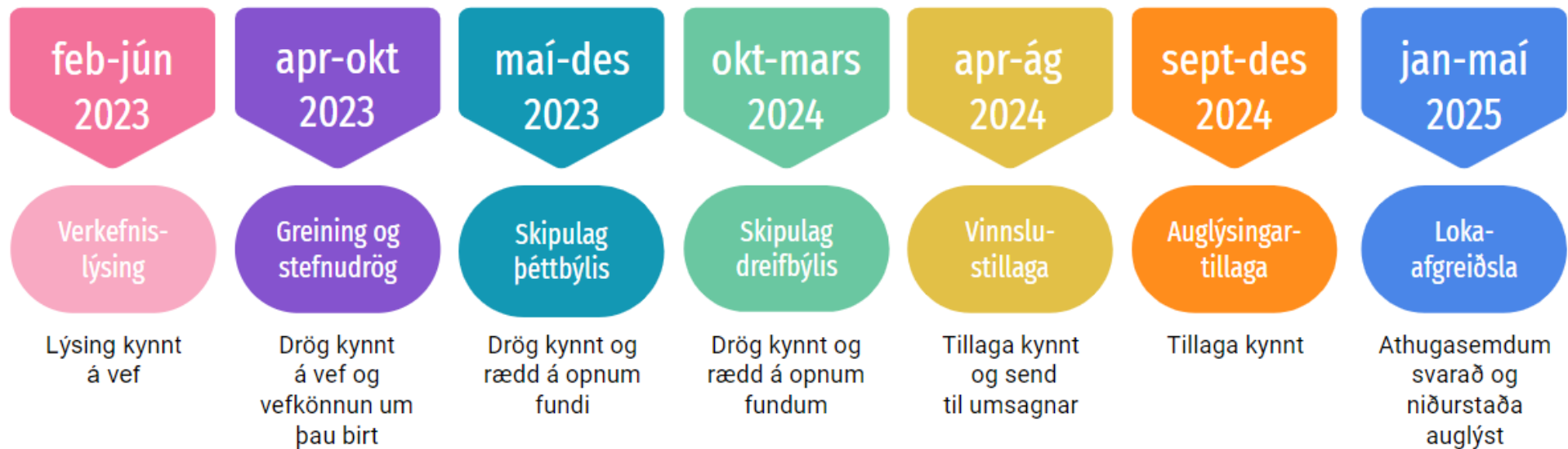
Helstu verkþættir 6. áfanga eru:

- Úrvinnsla úr umsögnum og breytingar eða lagfæringar á skipulagsgögnum skv. afgreiðslu nefndar og sveitarstjórnar.
- Afgreiðsla til athugunar Skipulagsstofnunar fyrir auglýsingu. 4 vikna umsagnarfrestur stofnunarinnar.
- Úrvinnsla úr umsögn Skipulagsstofnunar og frágangur tillögu til auglýsingar.
- Tillaga auglýst og kynnt. 6 vikna athugasemdafrestur.

9.7 Sjöundi áfangi: Lokaafgreiðsla

Helstu verkþættir 7. áfanga eru:

- Úrvinnsla úr athugasemdum og breytingar/lagfæringar á skipulagsgögnum skv. afgreiðslu nefndar og sveitarstjórnar.
- Nýtt aðalskipulag samþykkt af nefnd og svo sveitarstjórn.
- Svör send til þeirra sem gerðu athugasemdir og niðurstaða auglýst.
- Samþykkt aðalskipulag sent Skipulagsstofnun til staðfestingar.
- Auglýsing í B-deild Stjórnartíðinda um gildistöku nýs aðalskipulags.



Áætluð tímarás fyrir kynningu og samráð.

Allir opnir fundir og frestir til umsagna og athugasemda verða auglýstir á vef sveitarfélagsins, í héraðsmiðlum og og á samfélagsmiðlum.

10

Umsagnaraðilar



10.1 Aðilar á landsvísu

- Byggðastofnun
- Bændasamtök Íslands
- Ferðamálastofa
- Ferðafélag Íslands
- Ferðafélagið Útivist
- Félag fjallaleiðsögumanna
- Félag leiðsögumanna
- Fjarskiptastofa
- Hafrannsóknastofnun
- Húsnæðis- og mannvirkjastofnun
- Innviðaráðuneytið
- Landgræðslan
- Landmælingar Íslands
- Landsnet
- Landsvirkjun
- Landvernd
- Matvælaráðuneytið
- Matvælastofnun
- Minjastofnun Íslands
- Náttúrufræðistofnun Íslands
- Náttúruverndarsamtök Íslands
- Orkustofnun
- Rarik
- Samgöngustofa
- Samstarfsnefnd um málefni þjóðlendra
- Samtök ferðaþjónustunnar
- Samút - samtök útivistarféлага
- Skipulagsstofnun

- Skógræktin
- Umhverfisstofnun
- Umhverfis-, orku- og loftslagsráðun.
- Veðurstofa Íslands
- Vegagerðin - öll svæði og austursvæði
- Þjóðkirkjan
- Öryrkjabandalagið

10.2 Aðilar á svæðisvísu

- Aðliggjandi sveitarfélög; Skaftárhreppur, Þingeyjarsveit, Múlaþing, Fljótisdalshreppur,
- Búnaðarsamband Suðurlands
- Félag skógarbænda á Suðurlandi
- Háskólafélag Suðurlands
- Heilbrigðisstofnun Suðurlands
- Heilbrigðiseftirlit Austurlands
- Jöklarannsóknarfélag Íslands
- Lögreglan á Suðurlandi
- Markaðsstofa Suðurlands
- Minjavörður Suðurlands
- Náttúrustofa Suðausturlands
- Samtök sunnlenskra sveitarfélaga
- Svæðisskipulagsnefnd Austurlands
- Vatnajökulspjóðgarður og svæðisráð Suðursvæðis

10.3 Aðilar í sveitarfélaginu

- Akstursíþróttafélag Austur-Skaftafellssýslu
- Almanavarnarnefnd
- Björgunarfélag Hornafjarðar
- Björgunarsveitin Kári
- Búnaðarsamband Austur-Skaftafellssýslu
- Ferðafélag Austur-Skaftafellinga
- Ferðamálafeðlag Austur-Skaftafellssýslu
- Fjölmenningsarráð
- Framhaldsskólinn í Austur-Skaftafellssýslu
- Golfklúbbur Hornafjarðar
- Grunnskóli Hornafjarðar
- Háskóli Íslands – Rannsóknarsetur á Hornafirði
- Hestamannafélagið Hornfirðingur
- Hornafjarðarhöfn
- Hvítasunnukirkjan á Höfn
- Kaþólska kirkjan á Höfn
- Klifurfélag Örfæfa
- Leik- og grunnskólinn í Hofgarði
- Leikskólinn Sjónarhóll
- Lögreglan á Höfn
- Menningarmiðstöðin
- Nefndir sveitarfélagsins
- Nýheimar þekkingarsetur
- Ríki Vatnajökuls

- Skotfélag Austur-Skaftafellssýslu
- Skógræktarfélag Austur-Skaftafellssýslu
- Slökkvilið
- Sóknarnefnd Hafnarsóknar
- Sóknarnefnd Bjarnanessóknar
- Sóknarnefnd Brunnhólssóknar
- Sóknarnefnd Kálfafellsstaðarsóknar
- Sóknarnefnd Hofssóknar
- Umhverfissamtök Austur-Skaftafellssýslu
- Ungmennafélagið Máni
- Ungmennafélagið Sindri
- Ungmennafélagið Vísir
- Ungmennafélag Örfæfinga
- Ungmennaráð
- Ungmennasambandið Úlfjótur
- Þórbergssetur
- Öldungaráð

Spurningar til lesenda

Vantar einhverja aðila á listann?

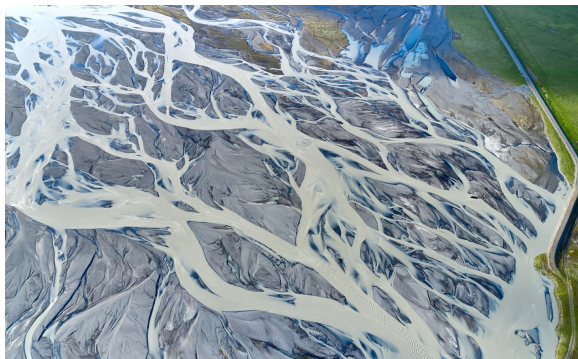
11

Heimildalisti

Hér er listi yfir þau skjöl sem tengjast endurskoðuninni beint eða óbeint og verða þau rýnd eftir því sem tilefni er talið til út frá viðfangsefnum og áherslum aðalskipulags.

Spurningar til lesenda

Hvaða aðrar heimildir gæti verið ástæða til að rýna vegna endurskoðunar aðalskipulagsins?



11.1 Heimildir sem varða sveitarfélagið

Aðalskipulag Sveitarfélagsins Hornafjarðar 2012-2030 (2014)

Aðgerðaáætlun í loftslagsmálum 2016-2020 (2016)

Búnaðarstefna Sveitarfélagsins og Búnaðarsambands Austur-Skaftafellssýslu (2013)

Eystrahorn.is (2023)

Ferðamenskusamfélag í Hornafirði (2022)

Fjölskyldustefna (2010)

Haftengd starfsemi í Sveitarfélaginu Hornafirði (2013)

Hornafjörður, náttúrulega! Heildarstefna (2021)

Húsnæðisáætlun 2022. Sveitarfélagið Hornafjörður (2022)

Ingólfshöfði, stjórnunar- og verndaráætlun 2019-2028 (2019)

Í ríki Vatnajökuls (2023)

Menningarstefna sveitarfélagsins Hornafjarðar 2016-2026 (2016)

Menntastefna. Sveitarfélagið Hornafjörður 2016-2030 (2016)

Ósland, Stjórnunar- og verndaráætlun 2021-2030 (2021)

Sjávarþorpið Höfn. Stefnumótun, ímynd og framtíðarsýn (2015)

Stefna Hornafjarðar í atvinnumálum. Framtíðarsýn til ársins 2007 og leiðir til árangurs (2007)

Stefna Hornafjarðarhafnar 2014-2019 (2014)

Stefnumótun HSU Hornafirði 2018-2023 (2018)

Umhverfis- og loftslagsstefna Sveitarfélagsins Hornafjarðar 2022-2030 (2022)

11.2 Skipulag aðliggjandi sveitarfélaga

Aðalskipulag Djúpavogshrepps 2008-2020 (2010)

Aðalskipulag Fljótsdalshéraðs 2008-2028 (2010)

Aðalskipulag Fljótsdalshrepps 2014-2030 (2014)

Aðalskipulag Skaftárhrepps 2019-2022 (2011)

Aðalskipulag Skútustaðahrepps 2011-2023 (2013)

Aðalskipulag Þingeyjarsveitar 2010-2022 (2011)

Svæðisskipulag Austurlands 2022-2044 (2022)

Svæðisskipulag Suðurlands - í vinnslu (2022)

11.3 Heimildir sem varða Suðurland eða hluta þess

Almenningssamgöngur á Suðurlandi. Viðhorfskönnun framkvæmd febrúar-mars 2022 (2022)

Áfangastaðaáætlun Suðurlands 2018-2021 (2018)

Áfangastaðaáætlun Suðurland, uppfærð (2022)

Breytingar á jöklum, vatnafari og sjávarstöðu og Hnattrænar loftslagsbreytingar. Í Loftslagsbreytingar og áhrif þeirra á Íslandi – Skýrsla vísindanefndar um loftslagsbreytingar (2018)

Eldfjallaleiðin (2022)

Fyrirtækjakönnun landshlutanna 2022. Niðurstöður af Suðurlandi (2022)

Hagtölur um atvinnulíf á Suðurlandi með sérstaka áherslu á ferðaþjónustu (2020)

Innleiðing loftslagsáætlana sveitarfélaga á Suðurlandi (2022)

Kortavefur SASS

Markaðsgreining og markaðsleg stefnumótun fyrir áfangastaðinn Suðurland (2016)

Orkunýtingarstefna SASS 2017 - 2030 (2017)

Samgönguáætlun SASS 2019 - 2029 (2019)

Samþykkt um verndarsvæði vatnsbóla innan lögsagnarumdæma sveitarfélaganna á svæði Heilbrigðiseftirlits Suðurlands 326/2022

Sóknaráætlun Suðurlands 2020-2024 (2020)

Stjórnunar- og verndaráætlun Vatnajökulsþjóðgarðs (2022)

Stjórnunar- og verndaráætlun Vatnajökulsþjóðgarðs. Verkefnislýsing fyrir viðauka um Sandfell í Öræfum (2023)

Stjórnunar- og verndaráætlun Vatnajökulsþjóðgarðs. Verkefnislýsing fyrir viðauka um Hoffellslambatungur í Nesjum (2022)

Suðurland. Kortlagning smávirkjanakosta (2020)

Suðurland. Sjálfbært samfélag. Tillögur að leiðum í átt að aukinni sjálfbærni (2016)

Umhverfis Suðurland (2017)

11.4 Heimildir sem varða Ísland í heild

Aðgerðaáætlun í loftslagsmálum. Aðgerðir íslenskra stjórnvalda til að stuðla að samdrætti í losun gróðurhúsalofttegunda til 2030 (2020)

Aðgerð C.10 í Byggðaáætlun. Áhrif loftslagsbreytinga og sveitarfélög (2022)

Áhrif loftslagsbreytinga á samgöngur - forsendur aðlögunar (2021)

Ástandsmat áfangastaða innan friðlýstra svæða (2021)

Bætt landnýting í þágu loftslagsmála. Kolefnisbinding og samdráttur í losun frá landi (2019)

Dreifing nautgripa á Íslandi (2016)

Dreifing sauðfjár á Íslandi (2017)

Eigendastefna ríkisins vegna jarða, landa, lóða og auðlinda (2019)

Ferðumst saman. Heildarstefna í almenningssamgöngum milli byggða (2019)

Grólinn. Mat á stöðu gróður- og jarðvegsauðlinda Íslands (2020)

Hagvöxtur landshluta 2012-2019 (2021)

Handbók um úrgangsstjórnun (2022)

Heimsmarkmið Sameinuðu þjóðanna -

Forgangsmarkmið ríkisstjórnarinnar (2018)

Heimsmarkmið Sameinuðu þjóðanna um sjálfbæra þróun (2015)

Hreint loft til framtíðar. Áætlun um loftgæði á Íslandi 2018-2029 (2017)

Hvar eru ríkisstörfin? Fjöldi ríkisstarfa 31.12.2020 (2021)

Í átt að hringrásarhagkerfi. Stefna umhverfis- og auðlindaráðherra í úrgangsmálum (2021)

Íslenskt samfélag 2035-2040. Þróun atvinnulífs, umhverfis, byggðar og lýðfræðilegra þátta (2019)

Íslensk eldfjallavefsjá

Kerfisáætlun Landsnets 2021-2030 (2022)

Landsáætlun um meðhöndlun úrgangs 2013-2024 (2013)

Landsskipulagsstefna 2015-2026 (2016)

Leiðbeiningar um flokkun landbúnaðarlands með tilliti til hæfni til ræktunar (2021)

Loftslagsbreytingar og áhrif þeirra á Íslandi. Skýrsla vísindanefndar um loftslagsbreytingar (2018) [Ný skýrsla er

væntanleg 2023]

Lýðheilsustefna og aðgerðir sem stuðla að heilsueflandi samfélagi (2016)

Lög um hollustuhætti og mengunarvarnir 7/1998 m.s.br.

Lög um meðhöndlun úrgangs 55/2003 m.s.br.

Lög um náttúruvernd 60/2013 m.s.br.

Lög um umhverfismat framkvæmda og áætlana 111/2021

Matarauðlindin Ísland. Matvælastefna Íslands til ársins 2030 (2020)

Menningarstefna í mannvirkjagerð. Stefna íslenskra stjórnvalda í byggingarlist (2014)

Minnisblað Umhverfisstofnunar um kröfur til meðhöndlunar og/eða förgunar seyru á ferðamannastöðum í óbyggðum (2019)

Náttúruminjasrá (1999)

Náttúruvá. Stöðumat og áskoranir varðandi mat og endurmótun á tilhögun hættumats og vöktunar vegna náttúruvá (2023)

Reglugerð um framkvæmdaleyfi 772/2012 m.s.br.

Reglugerð um hollustuhætti 941/2002
m.s.br.

Reglugerð um vegi í náttúru Íslands
samkvæmt lögum um náttúruvernd
260/2018

Reglugerð um veitingastaði, gististaði og
skemmtanahald 1277/2016 m.s.br.

Saman gegn sóun – Almenn stefna um
úrgangsförvarnir 2016 - 2027 (2016)

Sjálfbær orkuframtíð. Orkustefna til ársins
2050 (2020)

Skipulagslög 123/2010

Skipulagsreglugerð 90/2013

Stöðuskýrsla fráveitumála (2020)

Stefna um samþykki fyrir nýtingu lands og
landsréttinda í þjóðlendum (2019)

Tillaga Skipulagsstofnunar að viðauka við
landsskipulagsstefnu (2021)

Tillaga til þingsályktunar um
endurskoðaða landsskipulagsstefnu
2015–2026 (2021)

Vatnaáætlun Íslands 2022-2027 (2022)

Vatnavefsja

Vegir í náttúru Íslands. Um gerð vegaskrár
og högun og skil á gögnum (2020)

Þingsályktun um aðgerðaáætlun um
orkuskipti (2017)

Þingsályktun um áætlun um vernd og
orkunýtingu landsvæða (2022)

Þingsályktun um fimm ára
fjarskiptaáætlun fyrir árin 2019–2023
(2019)

Þingsályktun um samgönguáætlun fyrir
árin 2020–2034 (2020)

Þingsályktun um stefnu í fjarskiptum fyrir
árin 2019–2033 (2019)

Þingsályktun um stefnumótandi
byggðaáætlun fyrir árin 2022–2036
(2022)

Þingsályktun um náttúruverndaráætlun
2009–2013 (2010)

Þingsályktun um stefnu stjórnvalda um
lagningu raflína (2015)

Þingsályktun um stefnu stjórnvalda um
uppbyggingu flutningskerfis raforku
(2018)

Þingsályktun um stefnumarkandi
landsáætlun um uppbyggingu innviða til
verndar náttúru og menningarsögulegum
minjum 2018–2029 (2018) og
Verkefnaáætlun 2022-2024.