



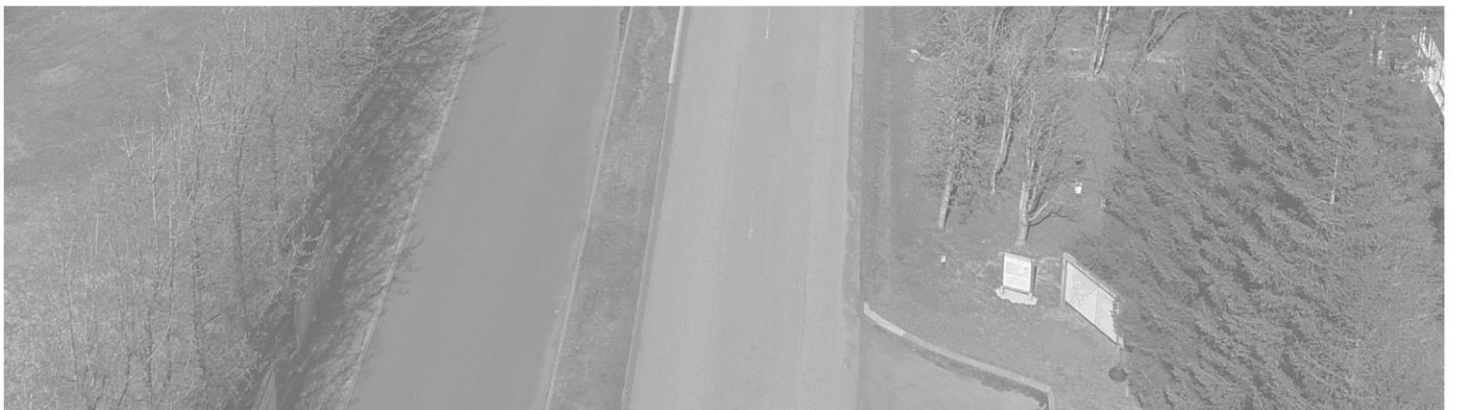
Fjarðarhöfn, Pálshúsreitur og Aldan

Greinargerð

Breyting á deiliskipulagi

23.02.2024

VINNSLUTILLAGA





SAMÞYKKTIR

MÚLAÞING

Deiliskipulagsbreyting þessi, sem auglýst hefur verið samkvæmt 1. mgr. 43. gr. skipulagslaga nr. 123/2010, var samþykkt af heimastjórn Seyðisfjarðar þann _____

Deiliskipulagsbreytingin var staðfest með auglýsingu í B deild Stjórnartíðinda: _____

UPPLÝSINGAR

SKJALALYKILL

8776-004-03-DSK-001-V03

HÖFUNDUR

Kamma Dögg Gísladóttir

RÝNT

Anna Katrín Svavarsdóttir

EFNISYFIRLIT

1	INNGANGUR	4
2	FORSENDUR	4
2.1	Skipulagssvæðið og staðhættir	4
2.2	Uppbyggingar áform	4
2.3	Minjar	6
2.4	Tillögur ráðgjafanefndar um færslu húsa á Seyðisfirði, maí 2021	7
2.5	Tengsl við aðrar áætlanir	8
2.5.1	Aðalskipulag Seyðisfjarðar 2010-2030	8
2.5.2	Hættumat	9
2.5.3	Reglugerð um hættumat vegna ofanflóða	10
2.5.4	Viðmiðunarreglur um lágmarks landhæð á lágsvæðum við sjó	10
3	DEILISKIPULAGSBREYTING	11
3.1	Breyting á uppdrætti	11
3.2	Greinargerð eftir breytingu	11
4	UMHVERFISMATSSKÝRSLA	11
4.1	Umhverfispættir og viðmið	11
4.2	Valkostir og samanburður	12
4.3	Niðurstaða og mótvægisáðgerðir	13
5	MÁLSMÆÐFERÐ OG UMSAGNARAÐILAR	14
5.1	Skipulags- og matslýsing	14
5.2	Kynning á vinnslutillögu	14
5.3	Tillaga	14
5.4	Umsagnaraðilar	14

MYNDASKRÁ

Mynd 1.	Fyrirhuguð stækkun hafnarinnar. Hönnun: Vegagerðin.	5
Mynd 2.	Ásýndarmynd af safnasvæði Tæknimínjasafns Austurlands.	6
Mynd 3.	Tillaga ráðgjafanefndar um færslu á Hafnargötu 11.	7
Mynd 4.	Tillaga ráðgjafanefndar um færslu á Angró/Hafnargötu 37.	8
Mynd 5.	Tillaga að aðalskipulagsbreytingu.	8
Mynd 6.	Hættumatslínur úr endurskoðuðu hættumati árið 2019.	9
Mynd 7.	Hættumatslínur úr endurskoðuðu hættumati frá 2021.	9

1 INNGANGUR

Um er að ræða breytingu á deiliskipulagi skv. 1. mgr. 43. gr. skipulagslaga nr. 123/2010. Í gildi er deiliskipulagið: *Hafnarsvæði, Fjarðarhöfn, Pálshúsreitir og Aldan*, samþykkt 16.03.2016. Breyting er gerð á uppdrætti og greinargerð. Megin markmið þessarar breytingar er að auka athafnarými hafnarinnar með greiðu aðgengi að hafnarkanti og tryggja öruggt svæði fyrir uppbyggingu Tæknimínjasafns Austurlands. Samhliða er unnið að breytingu á Aðalskipulagi Seyðisfjarðar 2010-2030.

2 FORSENDUR

2.1 Skipulagssvæðið og staðhættir

Seyðisfjörður liggur inn í Seyðisfjarðarflóa frá austri til vesturs og beygir til suðurs innst, þar sem kaupstaðurinn er fyrir botni fjarðarins. Undirlendi er fremur lítið inn í botninum en út með firði er það talsvert meira. Fjörðurinn er umgirtur háum fjöllum sem eru hæst um 1100 metrar. Frá náttúrunnar hendi er hafnaraðstaðan á Seyðisfirði einstök og hefur hún gert Seyðisfjörð að mikilvægri samgönguæð allt frá árinu 1901 til dagsins í dag, einkum vegna nálægðarinnar við meginland Evrópu. Norræna, eina farþega- og bílaferjan sem siglir milli Íslands og Evrópu kemur vikulega til Seyðisfjarðar.

Breytingin nær yfir um 8 ha svæði við núverandi hafnaraðstöðu Norrænu sem kallast Strandarbakki og svæðið í kring. Svæðið er að stórum hluta landfylling og afmarkast af lóðum við Lónsleiru 13-17 í suðri og Hafnargötu í austri, að lóðarmörkum við Hafnargötu 25. Búðará rennur í gegnum svæðið í manngerðum farvegi, utan við ána er sjóvarnargarður og smábátahöfn, innan við ána er óbyggt svæði sem hefur verið nýtt sem hundasvæði, geymslusvæði og til haugsetningar á jarðefnum. Á svæðinu eru engar jarðmyndanir hljóta verndar á svæðinu.

Á því svæði sem breytingin nær til eru fjórar byggingar og eru þær eftirfarandi:

- Ferjuleira 1 – Ferjuhús byggt árið 2003 með landgangi sem er einungis nothæfur fyrir bíla- og farþegaferjuna Norrænu.
- Hafnargata 11/Gamla ríkið – friðlýst hús sem byggt var árið 1918 fyrir verslunarrekstur.
- Hafnargata 15 – byggt árið 1992 og er björgunarsveitarhús fyrir Björgunarsveitina Ísólf.
- Hafnargata 25/Þórshamar – friðað hús sem byggt var árið 1886 og er notuð sem vinnustofa, við húsið stendur trébryggja.

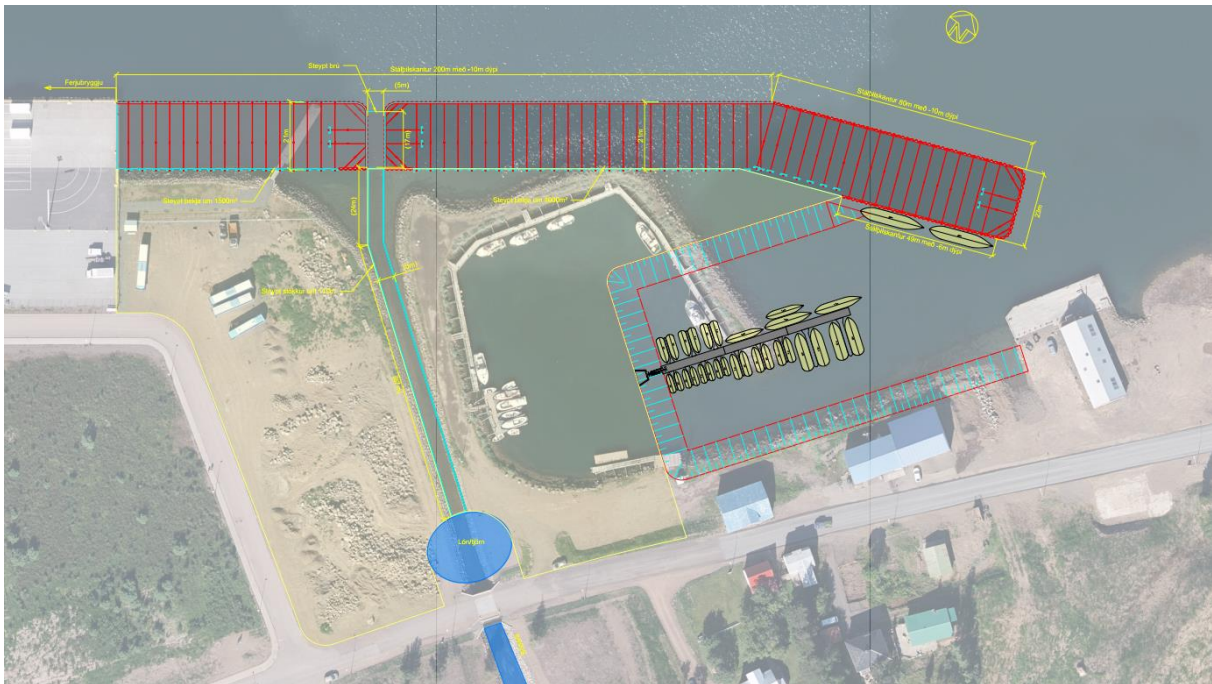
2.2 Uppbyggingar áform

Áformað er að stækka höfnina með gerð nýs 280 m stálþilsviðlegukants, ásamt því að breyta staðsetningu á smábátahöfninni. Núverandi viðlegukantur Strandarbakka er um 170 m og verður hann framlengdur um 280 m í heildina. Fyrstu 200 metrar koma í beinu framhaldi frá núverandi viðlegukanti til norðaustur. Þar fyrir utan kemur 80 m viðlegukantur sem sveigir í átt að landi til að skýla smábátahöfninni. Þannig að ysti hluti bryggjunnar mun hafa viðlegukant beggja vegna (sjá mynd 2). Dýpið við utanverða viðlegukantana verður 10 m en að innanverður dýpi 6 m á 49 m löngum kafla. Innan við verður síðan smábátahöfn við flotbryggju með pláss fyrir 20-24 hefðbundna strandveiðibáta

og 6-8 skútur eða stærri báta. Dýpið í smábátahöfninni verður 2,5 m og verður það jafnað út með því að hliðra til efni á hafsbotni, ekkert efni verður fjarlæggt af hafsbotni. Heildarefnispörf stækkunar er um 149.000 m³ og nær framkvæmdasvæðið yfir um 3 ha. Sökum þess hve aðjúpt er þarf einnig að fylla aðeins fyrir framan viðlegukantinn svo að stálþil fái nógu góða festu. Gert er ráð fyrir að efnispörf skiptist niður á eftirfarandi hátt:

- Landfylling bakvið stálþil: 135.000 m³.
- Sjófylling fyrir framan stálþil 14.000 m³.

Í framkvæmdina verða nýtt jarðvegsefni úr Fjarðarheiðagöngum en einnig verður efni úr núverandi grjótnargarði í smábátahöfninni endurnýtt að fullu við gerð á nýjum grjótvörnum. Um 2.000 m³ af grjóti, allt frá smágrýti og upp í 3-4 tonna grjót, þarf til viðbótar í grjótnargarðana. Ef slíkt efni fæst ekki við gerð Fjarðarheiðarganga verður það efni sótt í Skaganámu sem staðsett er rétt innan við þéttbýlið. Í Skaganámu er gert ráð fyrir efnistöku á allt að 350.000 m³ efni og alls er talið að umframefni úr Fjarðarheiðagöngum (Seyðisfjarðar megin) verði á bilinu 360.000 - 420.000 m³. Stækkun hafnarinnar er háð efnisflutningum úr Fjarðarheiðargöngum en reiknað er með að hafnarframkvæmdin verði unnin í einum áfanga.



Mynd 1. Fyrirhuguð stækkun hafnarinnar. Hönnun: Vegagerðin.

Með stækkun á hafnarsvæðinu opnast möguleikar á að taka á móti skemmtiferðaskipum og fleiri strandveiðibátum eða öðrum smærri bátum. Einnig opnast möguleikar í framtíðinni fyrir að landtengja skemmtiferðaskip sem leggjast upp að bryggju.



Mynd 2. Ásýndarmynd af safnasvæði Tækniminjasafns Austurlands.

Einnig eru áform að nýtt safnasvæði verði við Lónsleiru (13-17) og að bryggjuhúsið Angró verði flutt þangað til að hýsa sýningar Tækniminjasafns Austurlands. Angró verður endurbyggt í upprunalegri mynd með áfastri bryggju. Húsið verður klætt með timbri, málað í upprunalegum lit sem er ljósgrænn og þak verður klætt bárujúarni í ljósum tón. Vestan megin við Angró mun rísa nýbygging sem sambyggð verður Angró með léttum glergangi. Nýbyggingin verður viðarklædd með nútímalegu yfirbragði og mun einnig hýsa safnastarfsemi. Þá er gert ráð fyrir að nægt rými sé á lóðinni fyrir útsýningar og frekari uppbyggingu þegar fram í sækir. Norðan megin við byggingarnar verður aðkoma og bílastæði en gert er ráð fyrir að gestir safnsins noti aðalega bílastæði norðan megin við götuna sem samnýttast annarri starfsemi.

2.3 Minjar

Svæðið er meira og minna á manngerðri landfyllingu sem var að stórum hluta gerð á árunum um aldarmótin 2000. Í gegnum tíðina hefur verið mikið rask á svæðinu, bæði vegna framkvæmda við höfnina og í tengslum við skriðuföllin árið 2020. Fornleifaskráning var gerð á Seyðisfirði í tengslum við aðalskipulag Seyðisfjarðar 2010-2030¹ en sú skráning uppfyllir ekki skráningarstaðla Minjastofnunar Íslands. Eftirfarandi minjar eru skráðar innan svæðisins en þær sjást ekki á vettvangi:

- **NM-249-143** – Hleðsla – sést ekki til fornleifa vegna niðurrifs.
- **NM-249-149** – Hleðsla – sést ekki til fornleifa vegna niðurrifs.
- **NM-249-153** – Hleðsla – sést ekki til fornleifa vegna rasks.
- **NM-249-154** – Hleðsla – sést ekki til fornleifa vegna bygginga.
- **NM-249-158** – Hleðsla – sést ekki til fornleifa vegna rasks.

Auk minjanna er eitt friðlýst hús og eitt friðað hús innan svæðisins:

¹ Bjarki Borgþórsson og Ólafur Örn Pétursson, 2009. *Fornleifaskráning Seyðisfjarðar, unnin vegna aðalskipulags Seyðisfjarðarkaupstaðar 2009-2029*. Seyðisfjörður.

- **Hafnargata 11(Ríkið)** - byggingarár 1918, friðlýst 24.02.2009, friðlýsingin nær til ytra byrði hússins og verslunarinnréttinga á 1. hæð.
- **Hafnargata 25(Þórshamar)** – byggingarár 1882, aldursfriðað skv. lögum um menningarminjar nr.80/2012.

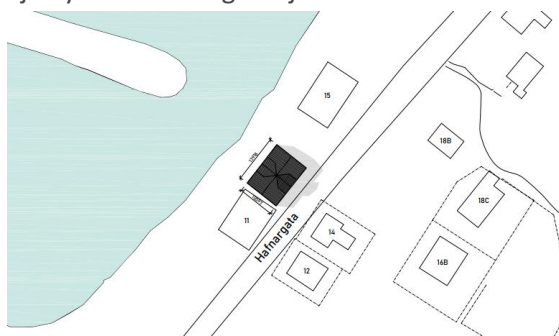
Núgildandi skipulag er samþykkt án undanfarandi skráningar fornleifa, húsa og mannvirkja, sem uppfylla skráningarstaðla Minjastofnunar. Skv. umsögn Minjastofnunar við skipulagslýsingu dags. 24.02.23 hefur minjavörður skoðað svæðið á vettvangi og telur ekki þörf á uppfærslu á fyrirliggjandi fornleifaskráningu á svæðinu. Allar framkvæmdir sem hafa í för með sér jarðrask skulu samt sem áður koma inn til umsagnar hjá stofnuninni þar sem núgildandi skipulag tók ekki mið af menningarminjum þegar það var samþykkt á sínum tíma. Komi áður óþekktar minjar í ljós á framkvæmdatíma skal hafa samband við Minjastofnun Íslands skv. 24. gr. laga nr. 80/2012 um menningarminjar.

2.4 Tillögur ráðgjafanefndar um færslu húsa á Seyðisfirði, maí 2021

Í kjölfar skriðufalla á Seyðisfirði í desember 2020 lagði Umhverfis- og framkvæmdaráð Múlaþings fram tillögu um að ráðgjafanefnd yrði sett á laggirnar til þess að fjalla um færslu húsa utan Búðarár. Ráðgjafanefndin skilaði tillögu að færslu eða ábendingar um færslu á 14 húsum, þar á meðal Hafnargötu 11 og 25.

Ábending/tillaga frá nefndinni er eftirfarandi:

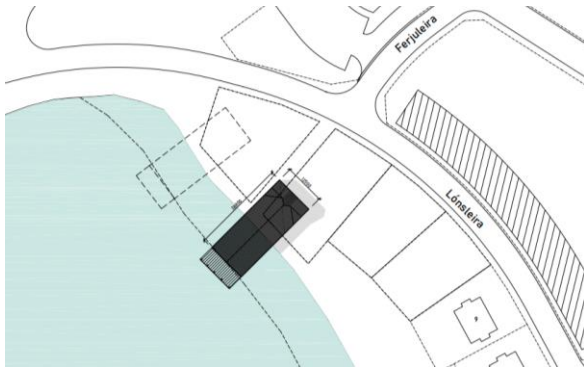
- Hafnargata 11: Lagt er til að Gamla ríkið verði áfram á sínum stað við Hafnargötu 11 en fært til í lóðinni þ.e.a.s. 3 metrar fram að smábátahöfn (frá götunni) og húsbreidd sína til hliðar, nær húsi björgunarsveitarinnar. Að öðru leiti verði endurbygging húss samkvæmt samningi við Fjársýslu ríkisins og Minjavernd.



Mynd 3. Tillaga ráðgjafanefndar um færslu á Hafnargötu 11.

- Hafnargata 25: Húsið er í einkaeign og því ekki á færi nefndarinnar að koma með tillögu um færslu hússins.
- Hafnargata 37: Eigandi er Hafnarsjóður Seyðisfjarðarkaupstaðar. Lagt er til að endurbyggja Angró og flytja það yfir á nýtt safnasvæði Tækniminjasafns og endurbyggja þar sem fyrirhugað er að byggja safnhús ásamt áfastri bryggju².

² Ráðgjafanefnd vegna eldri húsa á hættusvæðum á Seyðisfirði(2020). Tillögur Ráðgjafanefndar.

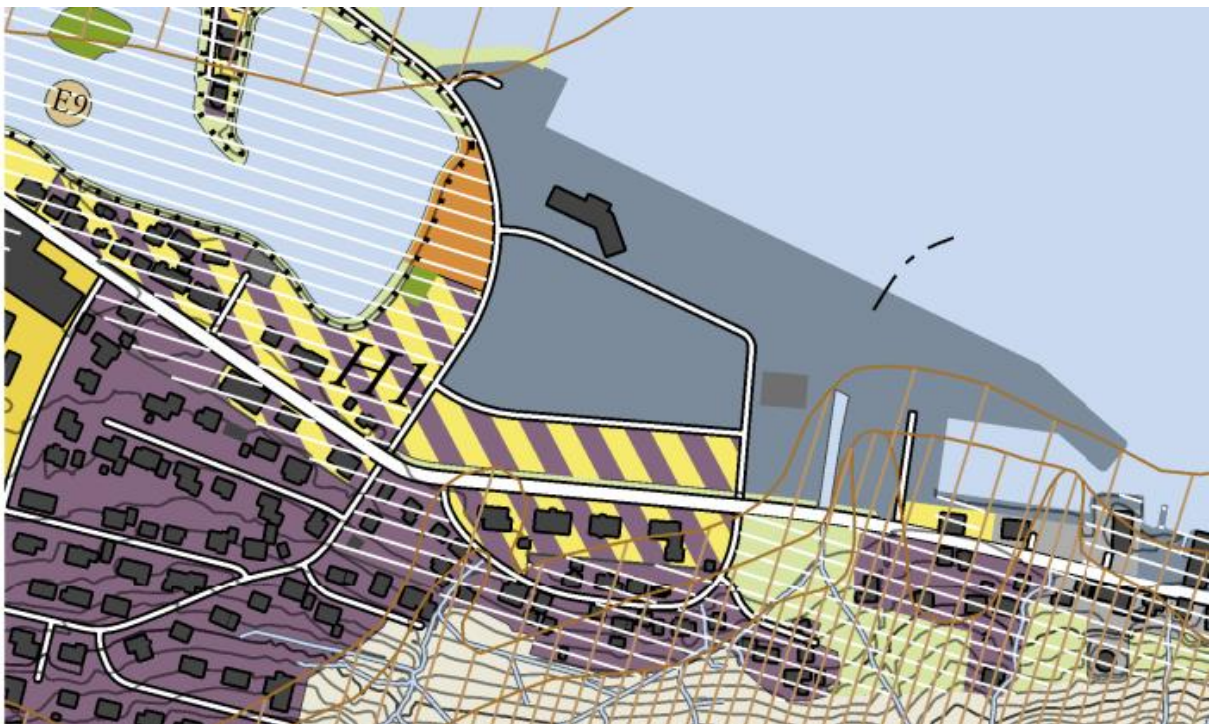


Mynd 4. Tillaga ráðgjafanefndar um færslu á Angró/Hafnargötu 37.

2.5 Tengsl við aðrar áætlanir

2.5.1 Aðalskipulag Seyðisfjarðar 2010-2030

Samhliða deiliskipulagsbreytingu þessari er unnið að breytingu á aðalskipulagi. Aðalskipulagsbreytingin felst í því að stækka hafnarsvæðið með því að lengja hafnarkantinn við Strandarbakka, færa núverandi smábátahöfn og skapa meira landrými með landfyllingu fyrir ýmiskonar hafnsækna starfsemi. Gatan Drafnarleira er felld út af skipulagi til þess að stækka athafnarými og bæta umferðaröryggi á svæðinu. Einnig er svæði við Lónið þar sem áformað er að byggja upp Tæknimínjasafn Austurlands skilgreint sem svæði fyrir þjónustustofnanir. Lóð Hafnargötu 11 (gamla ríkið) er skilgreint sem verslunar- og þjónustusvæði og lóð Hafnargötu 25 er skilgreint sem athafnasvæði. Gera þarf ráð fyrir greiðu flæði Búðarár og þess vegna er íbúðarsvæði ofan og neðan við Búðará minnkað, þar sem ekki eru staðsett íbúðarhús.

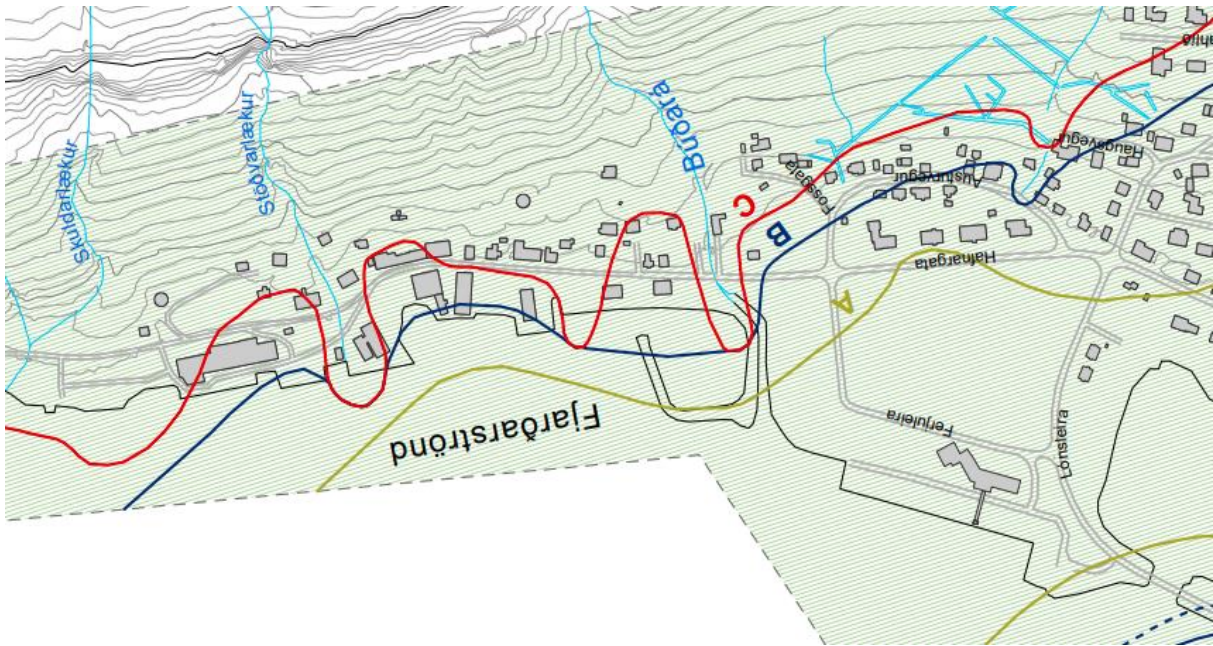


Mynd 5. Tillaga að aðalskipulagsbreytingu.

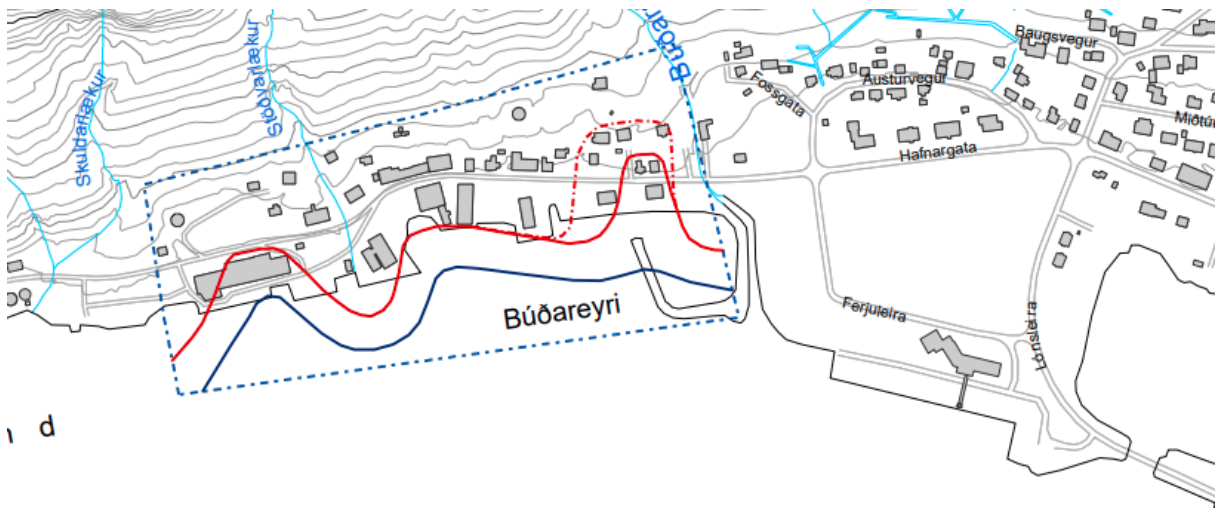
2.5.2 Hættumat

Sökum þess hve fjörðurinn er umkringdur háum fjöllum og undirlendi er mjög lítið skapast stundum snjóflóðahætta á vetrum þar sem þéttbýlið stendur. Þá hafa mikil aurflóð fallið á Seyðisfirði í gegnum tíðina og valdið mannskaða og tjóni.

Hættumat vegna ofanflóða á Seyðisfirði var unnið af Veðurstofu Íslands árið 2002. Hættumatið var síðan endurskoðað af Veðurstofu Íslands árið 2019 en þó aðeins fyrir norðurhluta Seyðisfjarðar eftir byggingu varnargarða á Brún í Bjólfi og þar af leiðandi hefur hættumat ekki verið uppfært innan skipulagssvæðis, sjá mynd 6.



Mynd 6. Hættumatslínur úr endurskoðuðu hættumati árið 2019.



Mynd 7. Hættumatslínur úr endurskoðuðu hættumati frá 2021.

Í kjölfar skriðufalla í desember 2020 var farið í að endurskoða skriðuhættumat fyrir sunnanverðan Seyðisfjörð. Endurskoðun á hættumati fyrir svæðið frá Búðará að Skuldalæk lá svo fyrir í mars 2021,

sjá mynd 7. Fyrir liggur svo að endurskoða hættumatslínur við Búðará þegar öll varnarmannvirki eru búnin í uppbyggingu.

2.5.3 Reglugerð um hættumat vegna ofanflóða

Skv. reglugerð nr. 505/2000 um hættumat vegna ofanflóða og flokkun og nýtingu hættusvæða kemur eftirfarandi fram um skipulag byggðar á áður byggðum ofanflóðahættusvæðum:

Á hættusvæðum A er heimilt að reisa nýtt íbúðar- og atvinnuhúsnæði, svo og skála sem ætlaðir eru til næturgistingar á skíðasvæðum. Skóla, leikskóla, sjúkrahús, samkomuhús, fjölbýlishús með fleiri en 4 íbúðum og önnur sambærileg hús er heimilt að reisa enda séu þau styrkt til að standast ástreymisþrýsting sbr. töflu II.

Á hættusvæðum B er heimilt að reisa ný einbýlishús og fjölbýlishús með allt að 4 íbúðum, svo og byggja við skóla, leikskóla, sjúkrahús, samkomuhús, fjölbýlishús með fleiri en 4 íbúðum og önnur sambærileg hús enda séu húsin og/eða viðbyggingarnar styrktar til þess að standast ástreymisþrýsting, sbr. töflu II. Heimilt er að reisa atvinnuhúsnæði svo og skála á skíðasvæðum, sem ekki eru ætlaðir til næturgistingar, án kvaða um styrkingar. Nýja skóla, leikskóla, sjúkrahús, samkomuhús, fjölbýlishús með fleiri en 4 íbúðum og önnur sambærileg hús er óheimilt að reisa.

Á hættusvæðum C er einungis heimilt að reisa ný mannvirki þar sem ekki er búist við stöðugri viðveru fólks til búsetu eða vinnu, s.s. dælu- og spennistöðvar, línumöstur og önnur sambærileg mannvirki enda skapist ekki frekari hætta gagnvart annarri byggð ef mannvirki yrði fyrir áraun af völdum ofanflóða. Heimilt er að breyta íbúðar- og atvinnuhúsnæði þó þannig að heildaráhætta á viðkomandi svæði aukist ekki, t.d. með fjölgun íbúða eð fjölgun starfsmanna.

2.5.4 Viðmiðunarreglur um lágmarks landhæð á lágsvæðum við sjó

Viðmiðun fyrir landhæð á lágsvæðum tekur mið af stjarnfræðilegum sjávarföllum, áhlaðanda vegna loftþrýstings, vinds og öldu, ásamt afstöðubreytingum lands og sjávar vegna lóðréttra skorpuhreyfinga og hækkandi sjávarstöðu vegna hnattrænnar hlýnunar. Skv. upplýsingum frá Vegagerðinni eru viðmiðunarreglur Vegagerðarinnar (dags. 11.30.2023) um lágmarks landhæð og lágmarksgólfhæð á lágsvæðum við strönd á Seyðisfirði í þremur hæðarkerfum;

Tafla 1. Viðmiðunarreglur Vegagerðarinnar fyrir land og gólfhæð á lágsvæðum á Seyðisfirði, dags. 11.20.23.

	LÁGMARKS LANDHÆÐ	LÁGMARKSGÓLFHÆÐ
Hafnarkerfi	3,52 m	3,82 m
Bæjarkerfi	3,19 m	3,49 m
ISH2004	2,87 m	3,17 m

Viðmiðunarreglur Vegagerðarinnar miðast við sjávarflóð, ekki er tekið tillit til flóða frá landi vegna úrkomu.

3 DEILISKIPULAGSBREYTING

Breyting deiliskipulags tekur til uppráttar og greinargerðar.

3.1 Breyting á uppdrætti

Á uppdrætti er skipulagssvæðið stækkað um 3,3 ha sem felur í sér: lengingu á hafnarkanti við Strandabakka, færslu á smábátahöfn, lóðir við Ferjuleiru 1-3 eru sameinaðar í eina lóð, breytta legu á Búðará, auk þess sem lóðir við Hafnargötu 11, 15 og 25 bætast inn á skipulagið. Gatan Drafnarleira er felld út og stækkun verður á aðliggjandi lóðum sem því nemur, aðkoma að lóðum við Búðarleiru 1-3 og 5-7 er breytt, byggingarreitir við Lónsleiru 1 og 3 færðir til innan lóðar, lóðir við Lónsleiru 13-17 eru sameinaðar í eina lóð. Lóð fyrir skólphreinsistöð er færð nær Hafnargötu og af hafnarbakkanum.

3.2 Greinargerð eftir breytingu

Eftirfarandi texta er bætt við í kafla 5. **Byggingarreitir:**

Lágmarks gólfkóti bygginga á hafnarsvæði skal taka mið af viðmiðunarreglum Vegagerðarinnar um lágmarkslandhæð á lágsvæðum við sjó hverju sinni. Lágmarks gólfkóti bygginga við Lónið skal einnig taka mið af viðmiðunarreglum Vegagerðarinnar um lágmarkslandhæð á lágsvæðum við sjó hverju sinni og einnig bæta við þann gólfkóta +0,25 m vegna mögulegra flóða úr Fjarðará.

Eftirfarandi texta er bætt við í kafla 6. **Skipulag lóða:**

Við skipulag safnasvæðis innan lóðar að Lónsleiru 13 skal gera ráð fyrir áframhaldandi gönguleið umhverfis Lónið.

4 UMHVERFISMATSSKÝRSLA

Með breytingunni er mörkuð stefna um framkvæmd sem kann að hafa í för með sér umtalsverð umhverfisáhrif og er tilkynningarskyld til Skipulagsstofnunar skv. tl. 10.10 í 1. viðauka laga um mat á umhverfisáhrifum nr. 111/2021, þar sem um er að ræða hafnarframkvæmdir sem falla ekki undir lið 10.09. Unnin var matsskyldufyrirspurn og skv. ákvörðun Skipulagsstofnunar dags. 20.03.2023 er fyrirhuguð framkvæmd ekki háð mati á umhverfisáhrifum. Við mat á áhrifum (í kafla 4.2) er stuðst við gögn úr matsskyldufyrirspurn dags. 21.12.2022.

4.1 Umhverfisþættir og viðmið

Við gerð breytingarinnar eru skoðuð áhrif á umhverfisþættina sem eru í töflu 1 hér að neðan. Umhverfisþættirnir verða metnir í samræmi við stefnu ríkis og sveitarfélags.

Tafla 2. Umhverfispættir, helstu matsspurningar og viðmið.

UMHVERFISÞÁTTUR	MATSSPURNINGAR	UMHVERFISVIÐMIÐ
Land og landslag <i>Landslag.</i> <i>Jarðmyndanir.</i> <i>Ásýnd og yfirbragð.</i>	Hefur breytingin áhrif á landslag? Hefur breytingin áhrif á jarðmyndanir? Hefur breytingin áhrif á ásýnd og yfirbragð svæðis?	Stefna í aðalskipulagi. Landsskipulagsstefna 2015-2026.
Gróður og dýr <i>Gróðurlendi og vistkerfi</i> <i>Búsvæði dýra.</i>	Hefur breytingin áhrif á gróður og vistkerfi? Hefur breytingin áhrif á búsvæði dýra?	Stefna í aðalskipulagi. Landsskipulagsstefna 2015-2026.
Heilbrigði <i>Mengun og hávaði.</i> <i>Öryggi.</i>	Er hætta á mengun eða hávaða vegna breytingar skipulagsins? Hefur breytingin áhrif á umferðaröryggi?	Stefna í aðalskipulagi. Landsskipulagsstefna 2015-2026.
Samfélag <i>Þjónusta við ferðamenn.</i> <i>Atvinnulíf.</i>	Stuðlar breytingin að betri aðstöðu og þjónustu fyrir ferðamenn? Hefur breytingin áhrif á atvinnutækifæri? Hefur breytingin áhrif á tekjustofna sveitarfélagsins?	Stefna í aðalskipulagi. Landsskipulagsstefna 2015-2026.
Náttúru- og menningarminjar <i>Fornminjar.</i>	Hefur breytingin áhrif á fornminjar?	Stefna í aðalskipulagi.

4.2 Valkostir og samanburður

Eftirfarandi valkostir eru bornir saman:

- Valkostur I / Núllkostur** – Gildandi deiliskipulag. Óbreytt skipulag.
- Valkostur II / Valinn kostur** – Breyting á deiliskipulagi: stækkun á skipulagssvæði sem felur í sér lengingu á hafnarkanti við Strandabakka, færslu á smábátahöfn og breytta legu á Búðará. Gatan Drafnarleira er felld út og stækkun er á lóðum sem því nemur, lóð fyrir skólphreinsistöð er færð af hafnarbakkanum, aðkoma að lóðum við Búðarleiru 1-3 og 5-7 er breytt, byggingarreitir við Lónsleiru 1 og 3 færðir til innan lóðar, lóðir við Lónsleiru 13-17 eru sameinaðar í eina lóð.

Í töflu hér að neðan eru borin saman umhverfisáhrif metinna valkosta.

Jákvæð áhrif  Neikvæð áhrif  Óveruleg áhrif  Óviss áhrif 

3. Tafla 3. Samanburður umhverfisáhrifa.

VALKOSTIR	NÚLLKOSTUR	VALKOSTUR I
Land og landslag <i>Landslag.</i> <i>Jarðmyndanir.</i>	Engin áhrif.	Óveruleg áhrif – Ásýnd svæðisins mun breytast frá því sem það er í dag en jafnframt munu hafnarmannvirkin sjálf vera lágreist og ekki skaga út í fjörðinn. Ný landfylling er viðbót við þá eldri

VALKOSTIR	NÚLLKOSTUR	VALKOSTUR I
Ásýnd og yfirbragð.		og mun falla vel að núverandi aðstæðum og starfsemi. Uppbygging safnasvæðis við Lónið mun falla vel að yfirbragði byggðar.
Gróður og dýr Gróðurlendi og vistkerfi. Búsvæði dýra.	Engin áhrif.	Óveruleg áhrif – svæðið er nú þegar að miklu leyti raskað og er innan þéttbýlis. Á framkvæmdatíma geta verið tímabundin neikvæð áhrif s.s. vegna ónæðis/áreitiss og gruggs í sjó.
Heilbrigði Mengun og hávaði. Öryggi.	Neikvæð – ekki möguleikar að landtengja skemmtiferðaskip í framtíðinni og aðstaða á hafnarsvæðinu ekki bætt eins og þurfa þykir.	Óveruleg áhrif /jákvæð áhrif – Með breytingunni er verið að bæta aðstöðu og öryggi á hafnarsvæðinu. Möguleg tímabundin neikvæð áhrif á loftgæði og hljóðvist á framkvæmdatíma. Þá skapast möguleikar fyrir því að landtengja skemmtiferðarskip í framtíðinni. Breyting er í samræmi við markmið gildandi aðalskipulag um að bæta aðstöðu til móttöku ferðmanna sem koma til Seyðisfjarðar með ferjunni og skemmtiferðaskipum.
Samfélag Atvinnulíf. Þjónusta við ferðamenn.	Neikvæð áhrif – engin uppbygging á innviðum á hafnarsvæðinu sem hamlar vexti atvinnulífs. Engin framtíðar staðsetning fyrir Tækniminjasafn Austurlands.	Jákvæð áhrif – Með breytingunni er verið að stuðla að bættum innviðum og öruggi á hafnarsvæðinu sem rennur stoðum undir stöðuleika í atvinnulífi. Breytingin styður við uppbyggingu á Tækniminjasafni Austurlands sem getur haft jákvæð efnahagsleg áhrif, styður við menningu og jafnframt getur safnið orðið einn af seglum svæðisins. Breytingin er í samræmi við markmið gildandi aðalskipulag að bæta aðstöðu til móttöku ferðmanna sem koma til Seyðisfjarðar með ferjunni og skemmtiferðaskipum.
Náttúru- og menningarminjar Fornminjar.	Neikvæð áhrif – styður ekki við varðveislu á safnkosti Tækniminjasafns Austurlands .	Jákvæð áhrif/Óviss áhrif – Breytingin styður við varðveislu á safnkosti Tækniminjasafns Austurlands. Ekki hefur verið unnin fornleifaskráning á hluta svæðisins en svæðið er að mestu á landfyllingu.

4.3 Niðurstaða og mótvægisáðgerðir

Sveitarfélagið Múlaping áformar stækkun hafnarsvæðis til að skapa umgjörð á hafnarsvæðinu sem dregur til sín hafnsækna starfsemi. Áformin eru í samræmi við gilandi aðalskipulag þar sem markmið er að bæta aðstöðu til móttöku ferðamanna sem koma til Seyðisfjarðar með ferjunni eða öðrum skemmtiferðaskipum.

Óviss áhrif eru metin á náttúru- og menningarminjar þar sem ekki hefur verið unnin fornleifaskráning á hluta svæðisins. Jafnframt er svæðið að stærstum hluta á landfyllingu en lögð er áhersla á að allar framkvæmdir sem fela í sér jarðrask innan svæðisins skulu leita umsagnar Minjastofnunar Íslands.

Gert er ráð fyrir að framkvæmdir við safnasvæði að Lónsleiru 13 hefjist vor/sumar 2024 en framkvæmdir við höfnina verði innan framkvæmdartíma Fjarðarheiðaganga.

5 MÁLSMEÐFERÐ OG UMSAGNARAÐILAR

5.1 Skipulags- og matslýsing

Sameiginleg skipulags- og matslýsing fyrir aðalskipulagsbreytingu og deiliskipulag var auglýst og kynnt á heimasíðu sveitarfélagsins www.mulathing.is og send Skipulagsstofnun til umsagnar í samræmi við 30. gr. skipulagslaga nr. 123/2010. Umsagnir og ábendingar bárust frá; Skipulagsstofnun, Umhverfisstofnun, RARIK, Minjastofnun Íslands, HEF veitum, Heilbrigðiseftirliti Austurlands, Fjarðabyggð og FARICE ehf. Eftir því sem við á hefur verið tekið tillit til athugasemda.

5.2 Kynning á vinnslutillögu

Tillagan var kynnt á vinnslustigi frá __.__.2024 - __.__.2024. Þar gafst íbúum og hagsmunaaðilum tækifæri að senda inn ábendingar/athugasemdir. Tillagan var einnig send til umsagnaraðila og bárust athugasemdir frá: ...

5.3 Tillaga

Tillagan var auglýst frá __.__.2024 - __.__.2024 og bárust athugasemdir/ábendingar frá: ...

5.4 Umsagnaraðilar

Sérstaklega verður óskað eftir umsögnum frá eftirtöldum aðilum:

- Heilbrigðiseftirlit Austurlands
- HEF veitur
- Minjastofnun Íslands
- Samgöngustofa
- Skipulagsstofnun
- Svæðisskipulagsnefnd Austurlands
- Umhverfisstofnun
- Veðurstofa Íslands
- Vegagerðin
- Viðeigandi nefndir innan stjórnsýslu Múlaþings