



## SKIPULAGS- OG MATSLÝSING

**Breyting á Aðalskipulagi Fljótsdalshéraðs 2008-2028 og nýtt deiliskipulag fyrir vatnsaflsvirkjun í Gilsárdal í Múlapingi**

**05.10.2023**





## UPPLÝSINGAR

---

### SKJALALYKILL

---

2378-025-14-GRG-001-V02

### HÖFUNDUR

---

Kamma Dögg Gísladóttir

### RÝNT

---

Anna Bragadóttir, Þórhallur Halldórsson



## EFNISYFIRLIT

MYNDASKRÁ	6	
TÖFLUSKRÁ	6	
<b>1</b>	<b>INNGANGUR</b>	<b>7</b>
1.1	Markmið og tilgangur	7
1.2	Skipulags- og matslýsing	7
<b>2</b>	<b>FORSENDUR</b>	<b>8</b>
2.1	Skipulagssvæðið	8
2.2	Fornleifar	9
2.3	Vatnalíf	9
2.4	Tengsl við aðrar stefnur og áætlanir	9
2.4.1	Landsskipulagsstefna 2015-2026	9
2.4.2	Svæðisskipulag Austurlands 2022-2044	9
2.4.3	Aðalskipulags Fljótsdalshéraðs 2008-2028	10
2.4.4	Deiliskipulag	10
2.4.5	Umhverfisstefna Orkusölnunnar	10
2.4.6	Orkustofnun	10
<b>3</b>	<b>BREYTING Á AÐALSKIPULAGI</b>	<b>11</b>
<b>4</b>	<b>NÝTT DEILISKIPULAG</b>	<b>12</b>
<b>5</b>	<b>MATSLÝSING</b>	<b>13</b>
5.1	Valkostir	13
5.2	Umhverfisþættir, matsspurningar og viðmið	13
5.3	Vægi áhrifa	14
<b>6</b>	<b>KYNNING OG SAMRÁÐ</b>	<b>15</b>
6.1	Umsagnaraðilar	15

## MYNDASKRÁ

Mynd 1. Staðsetning skipulagssvæðis í Múlaþingi. Kort: Landmælingar Íslands. _____	8
Mynd 2. Gildandi aðalskipulagsuppdráttur Aðalskipulags Fljótsdalshéraðs 2008-2028. Fyrirhugað iðnaðarsvæði er afmarkað með rauðri brotinni línu . _____	11
Mynd 3. Fyrirhugað deiliskipulagsmörk merkt með rauðri brotinni línu. _____	12

## TÖFLUSKRÁ

Tafla 1. Lýsing á valkostum. _____	13
Tafla 2. Umhverfisþættir og matsspurningar. _____	14
Tafla 3. Skýring á vægi áhrifa. _____	14

# 1 INNGANGUR

Sveitarfélagið Múlaþing kynnir hér áform um breytingu á Aðalskipulagi Fljótsdalshéraðs 2008-2028 og gerð nýs deiliskipulags vegna Gilsárvirkjunar í Gilsárdal. Orkusalan ehf. áformar að reisa og reka nýja 6,7 MW vatnsaflsvirkjun ofarlega í Gilsá í Eiðabíngi í Múlaþingi sem tengd verður dreifikerfi Raríks. Til að framkvæmdir geti orðið þarf að breyta Aðalskipulagi Fljótsdalshrepps 2008-2028 og vinna deiliskipulag fyrir svæðið.

Áformin eru tilkynningarskyld til Skipulagsstofnunar skv. tl. 3.15 í 1. viðauka laga um mat á umhverfisáhrifum framkvæmda og áætlana nr. 111/2021. Búið er að senda inn tilkynningu til Skipulagsstofnunar en álit liggur ekki fyrir. Virkjanaleyfi Orkustofnunar þarf svo til að reisa og reka raforkuver með uppsett afl sem er meira en 1 MW, samkvæmt 1. mgr. 4. gr. raforkulaga nr. 65/2003.

## 1.1 Markmið og tilgangur

Markmið aðalskipulagsbreytingarinnar er að skapa skipulagsforsendur til uppbyggingar á vatnsaflsvirkjun í Gilsárdal í samræmi við áform framkvæmdaraðila og meginmarkmiðs í gildandi aðalskipulagi.

Markmið deiliskipulags er að útfæra nánari stefnu og ákvæði fyrir Gilsárvirkjun svo framkvæmdin og rekstur virkjunarinnar valdi eins lítilli röskun á umhverfinu eins og kostur er, bæði til lengri og skemmri tíma.

## 1.2 Skipulags- og matslýsing

Hér er um að ræða sameiginlega skipulags- og matslýsingu fyrir:

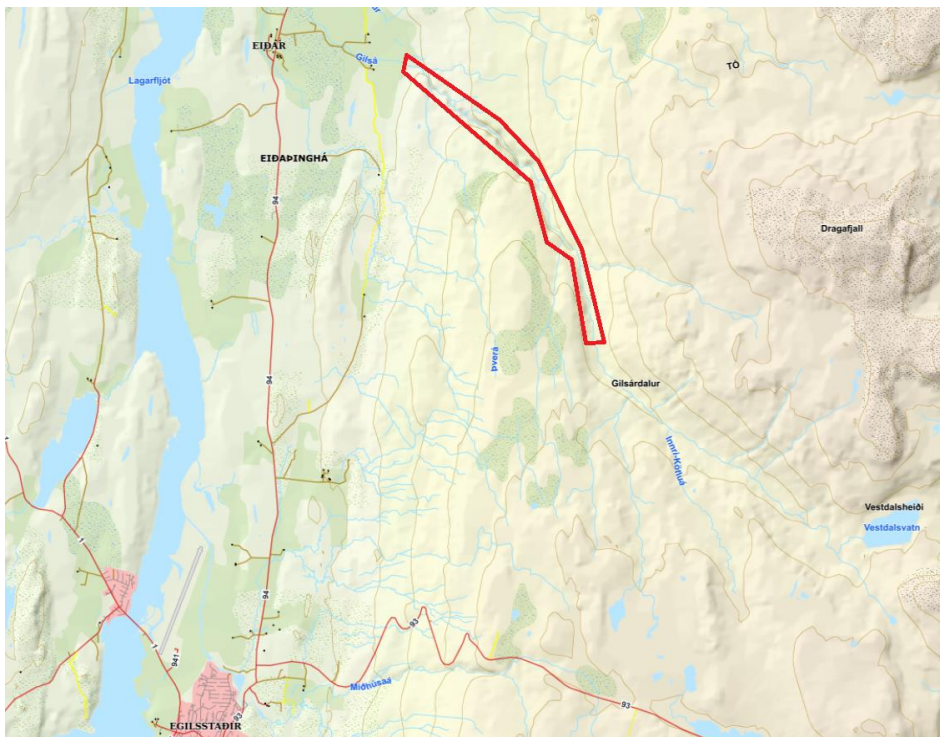
- Breytingu á Aðalskipulagi Fljótsdalshéraðs 2008-2028, skv. 1. mgr. 36. gr. skipulagslaga nr. 123/2010.
- Nýtt deiliskipulag fyrir virkjun í Gilsárdal í Múlaþingi, skv. 1. mgr. 40. gr. skipulagslaga nr. 123/2010.

Samkvæmt skipulagslögum nr. 123/2010 skal sveitarstjórn taka saman lýsingu á skipulagsverkefninu. Í lýsingu skal koma fram hvaða áherslur sveitarstjórn hafi við skipulagsgerðina, upplýsingar um forsendur, fyrirbyggjandi stefnu, fyrirhugað skipulagsferli og hvernig staðið verði að umhverfismati. Tilgangur lýsingar er að tryggja aðkomu almennings og hagsmunaaðila að skipulagsferlinu á fyrstu stigum þess, auka gagnsæi, tryggja betra upplýsingaflæði, skila betri og markvissari skipulagsvinnu og gefa sveitarstjórnnum og þeim sem koma að ferlinu betri yfirsýn allt frá fyrstu skrefum. Lýsingin verður afgreidd af sveitarstjórn Múlaþings áður en hún verður kynnt íbúum með auglýsingu og á heimasíðu sveitarfélagsins. Í kjölfarið verður hún send Skipulagsstofnun og í framhaldinu verður hún aðgengileg á skipulagsgátt Skipulagsstofnunar(<https://skipulagsgatt.is/>) þar sem allar ábendingar eiga að berast.

## 2 FORSENDUR

### 2.1 Skipulagssvæðið

Skipulagssvæðið er í landi Gilsárteigar I og II og Tókastaða í Eiðabínghá í Múlaþingi og mun ná yfir allt framkvæmdarsvæðið þ.e.a.s. efnistökusvæði, stíflustæði, pípuleið og stöðvarhús. Virkjunin verður í Gilsárdal og nýtir vatn úr Gilsá sem á upptök sín í Vestdalsvatni á Vestdalsheiði norðaustur af fjallinu Bjólfi. Gilsá rennur frá Vestdalsvatni um Gilsárdal og til norðvesturs niður á láglandi við bæina Gilsárteig I og II og Ormsstaði. Inntaksstíflan verður í Gilsá um 7 km ofan við Gilsárteig og stöðvarhúsið er neðst í gílinu um 1 km ofan við bæinn, rétt ofan við Nykurfossa. Þar á milli verður niðurgrafin pípa sem mun að mestu fylgja núverandi slóða upp dalinn. Aðkoma að svæðinu er um Gilsárteigsveg (nr.948) og um veg að Gilsárteigi I og II.



Mynd 1. Staðsetning skipulagssvæðis í Múlaþingi. Kort: Landmælingar Íslands.



## 2.2 Fornleifar

Búið er að fornleifaskrá framkvæmdarsvæðið frá Gilsárteigi og austur upp með Gilsá. Skráningin var unnin af Rannveigu Þórhallsdóttur, fornleifafræðingi hjá Sagnabrunni ehf<sup>1</sup>. Skráð var um 12 km langt svæði, 20 m sitthvoru megin við þrýstipípu, sem og afmörkun inntaks, jöfnunar- og veitulónum, aðkomuvegi, stöðvarhúsi og stíflustæði. Mældar voru upp tíu fornleifar sem ber að vernda skv. 22. gr. laga nr. 80/2012. Af þeim voru tvær í hættu vegna framkvæmdar, átta minjar töldust hins vegar ekki í hættu vegna fjarlægðar við framkvæmdarsvæðið. Engar friðlýstar minjar fundust á svæðinu.

## 2.3 Vatnalíf

Ýmsar rannsóknir hafa verið gerðar á fiskistofnum Gilsár í gegnum tíðina, bæði seiðarannsóknir og úttekt á botngerð og uppeldisskilyrðum laxfiska. Gilsá er fiskgeng upp að Nykurfossum, skammt ofan við Gilsárteig. Á fiskgenga svæðinu má finna urriða, bleikju og lax. Veiðifélag er um Gilsá og sér það um skipulag og sölu veiðileyfa í Gilsá og Selfljót, þar sem Gilsá sameinast Núpsá mynda þær saman Selfljót. Ánni er skipt í sjö veiðisvæði, efsta svæðið og það sjöunda er neðan við Nykurfossa. Í rafrænni veiðibók fyrir árið 2022 var skráður 31 fiskur á svæði sjö eða 7 laxar, 2 urriðar og 22 bleikjur.

## 2.4 Tengsl við aðrar stefnur og áætlanir

Gæta þarf samræmis á milli skipulagsstiga og annarra áætlana. Horft verður til áherslna í eftirfarandi áætlunum og stefnumiðum:

### 2.4.1 Landsskiplagsstefna 2015-2026

Væntanleg virkjunaráform taka mið af eftirfarandi markmiðum Landsskiplagsstefnu:

*„Við skipulagsgerð sveitarfélaga verði tekin afstaða til möguleika á orkuframleiðslu með vatnsafli, jarðvarma og vindorku í sátt við náttúru og samfélag. Skipulagsákvæðanir um raforkuflutningsmannvirki geri kleift að tryggja örugga afhendingu raforku, um leið og tekið er tillit til áhrifa á náttúru og landslag. Við Skipulagsákvæðanir um nýja orkuvinnslukosti og lagningu raflína verði lagt mat á umhverfisáhrif, þar á meðal sjónræn áhrif, og leitast við að velja þann kost sem valdi minnstum neikvæðum umhverfisáhrifum.“*

### 2.4.2 Svæðisskiplag Austurlands 2022-2044

Í Svæðisskiplagi Austurlands sem staðfest var 12.10.2022 er sett fram stefna um orku, fjarskipti og fráveitu. Þar kemur fram að markmið er að orkulindir nýtist til eflingar byggðar í landshlutanum. Við ákvörðun um nýtingu vatns, jarðhita og vinds til orkuframleiðslu verði sjálfbærni, umhverfisvernd og

---

<sup>1</sup> Rannveig Þórhallsdóttir (2022). *Fornleifaskráning vegna virkjanaframkvæmda hjá Gilsá, Eiðabínghá, Múlabíngi. Sagnabrunnur ehf.*

landslagsgæði höfð að leiðarljósi og byggt á greiningu á orkukostum og mati á áhrifum nýtingar og orkuflutnings á umhverfi, efnahag og samfélag.

#### 2.4.3 Aðalskipulags Fljótshéraðs 2008-2028

Aðalskipulag Fljótshéraðs 2008-2028 var staðfest þann 27.10.2009. Í aðalskipulaginu er svæðið skilgreint sem landbúnaðarsvæði og óbyggð svæði. Breytingin er í samræmi við stefnu aðalskipulagsins sem segir m.a. að:

*„Auðlindanotkun sveitarfélagsins, íbúa og fyrirtækja miði að því að draga sem mest úr notkun jarðefnaeldsneytis um leið og áhersla er lögð á endurnýjanlega orkugjafa.“*

*„Sveitarfélagið vill greiða götu þeirra sem vilja virkja orku í smáum stíl enda verði í skilmálum deiliskipulags gerð skýr krafa um vandaðan frágang og minnstu möguleg umhverfisáhrif, þótt ekki sé um tilkynningarskylda framkvæmd að ræða.“*

#### 2.4.4 Deiliskipulag

Ekkert deiliskipulag er í gildi á svæðinu og á aðliggjandi svæðum.

#### 2.4.5 Umhverfisstefna Orkusölnunnar

Framkvæmdaraðili virkjunarinnar er Orkusalan ehf. Hlutverk Orkusölnunnar er að framleiða, kaupa og selja rafmagn til einstaklinga, fyrirtækja og stofnana um land allt. Orkusalan leggur áherslu á í sinni umhverfisstefnu að skapa nýja möguleika í framleiðslu og sölu á endurnýjanlegri orku. Orkusalan hefur það að leiðarljósi að lágmarka mengun og vernda umhverfið og lífríkið við rekstur fyrirtækisins. Orkusalan fylgir lögum og reglugerðum í umhverfismálum og gengur lengra þegar það á við. Orkusalan hefur innleitt umhverfisstjórnun og skuldbundið sig til að vinna að stöðugum umbótum í umhverfismálum og leggur áherslu á að sinna umhverfisrannsóknum sem varða virkjanir.

#### 2.4.6 Orkustofnun

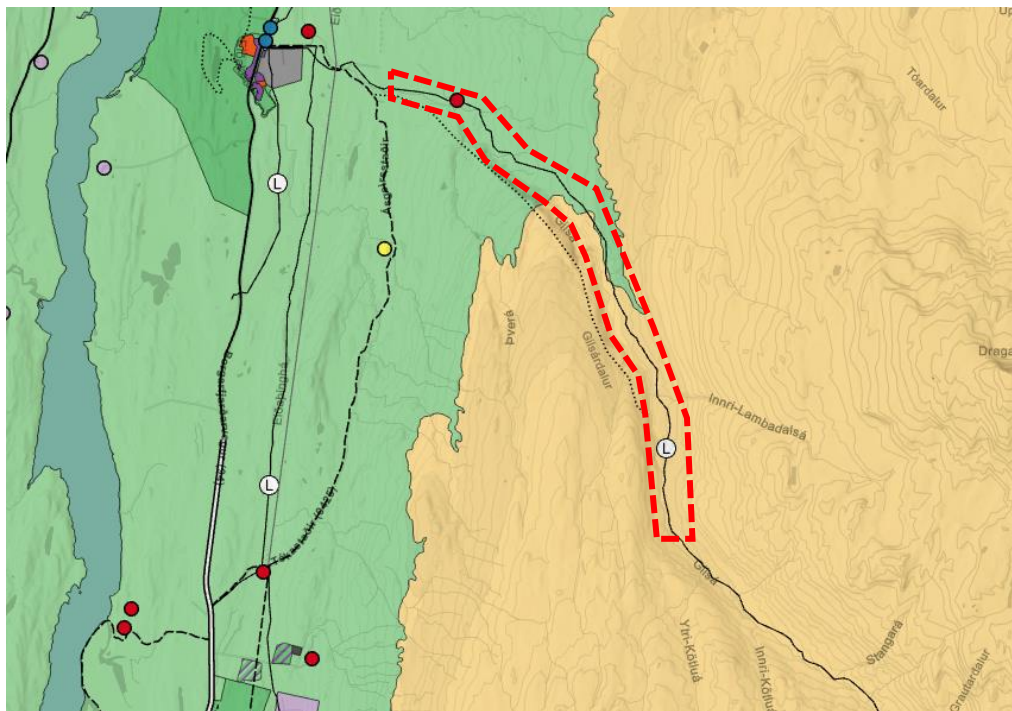
Orkustofnun og landshlutafélög hafa unnið nokkrar skýrslur um mögulega virkjanakosti en Orkustofnun vinnur með stjórnvöldum og iðnaði til að móta örugga og sjálfbæra orkuframtíð fyrir alla. Árið 2020 kortlagði Vatnaskil smávirkjanakosti í sveitarfélögum á Austurlandi fyrir Orkustofnun. Lagt var upp með að finna kosti á stærðarbilinu 100 kWe upp í 10 MWe. Um algjöra frumathugun var að ræða sem hafði það að leiðarljósi að draga fram sem flesta kosti sem vert gæti verið að kanna nánar. Kortlagðir voru 277 smávirkjanakostir á Fljótshéraði og var Gilsá ein af þeim.

### 3 BREYTING Á AÐALSKIPULAGI

Gerð verður breyting á sveitarfélagsuppdrætti B og greinargerð þar sem gerð verður grein fyrir fyrirhugaðri virkjun ásamt efnistökusvæðum.

Helstu breytingar sem fyrirsjáanlegt er að þurfi að gera eru:

- Afmarka nýtt iðnaðarsvæði á sveitarfélagsuppdrátt B sem nær utan um öll tæknimannvirki Gilsárvirkjunar og skipulagsákvæði um virkjunina færð inn í greinargerð.
- Afmarka ný efnistökusvæði á sveitarfélagsuppdrátt B og skipulagsákvæði efnistökusvæðanna færð inn í greinargerð.
- Skilgreina þarf vegtengingu á sveitarfélagsuppdrátt B, frá túnenda við veg að Gilsárteigi I og II og upp að stíflustæði.

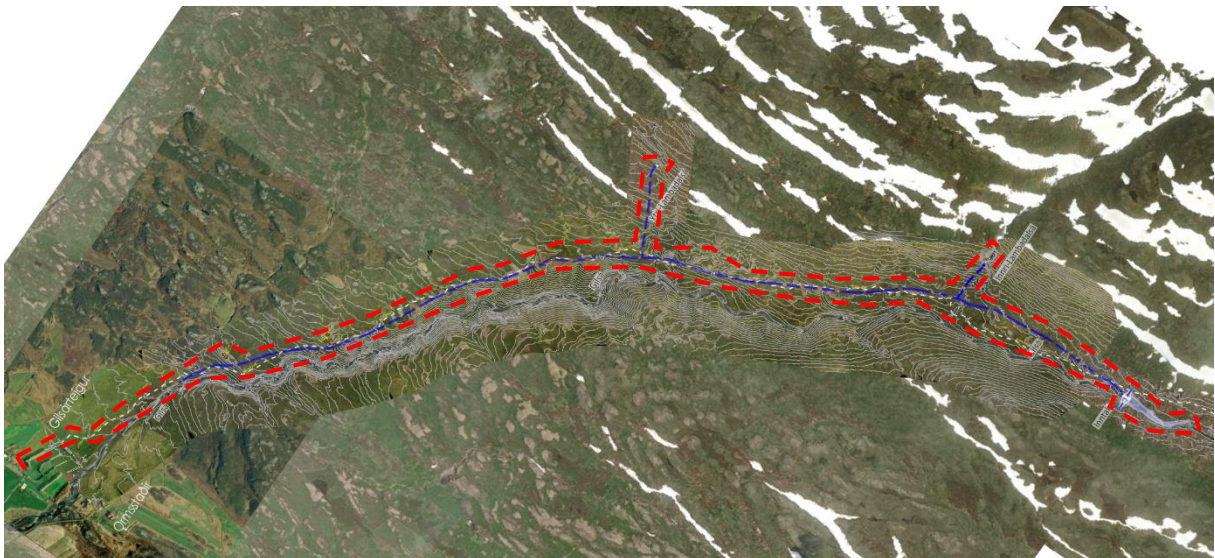


Mynd 2. Gildandi aðalskipulagsuppdráttur Aðalskipulags Fljótsdalshéraðs 2008-2028. Fyrirhugað iðnaðarsvæði er afmarkað með rauðri brotinni línu.

## 4 NÝTT DEILISKIPULAG

Samhliða aðalskipulagsbreytingunni verður unnið nýtt deiliskipulag sem mun samræmast áætlaðri breytingu aðalskipulags. Gerð verður grein fyrir áhrifum deiliskipulagsins á umhverfið á grundvelli laga nr. 111/2021 um umhverfismat framkvæmda og áætlana.

Tillaga að deiliskipulagi mun gera grein fyrir starfsemi og mannvirkjum á svæðinu. Afmörkun deiliskipulagsins mun ná yfir öll mannvirki, aðkomuveg, hliðarinntök, pípuleið, efnistökusvæði og landmótun svæðisins. Skilgreind verður lóð og byggingarreitur fyrir stöðvarhús. Settir verða skilmálar um umfang mannvirkja, vegagerð, fyrirkomulag veitna, efnistöku og frágang á svæðinu. Ekki verður gert ráð fyrir vinnubúðum á verkstað heldur verða færanlegir vinnuskúrar og snyrting á framkvæmdartíma. Þjónusta verður að mestu sótt til Egilsstaða.



Mynd 3. Fyrirhuguð deiliskipulagsmörk merkt með rauðri brotinni línu.

## 5 MATSLÝSING

Umhverfismat verður unnið í samræmi við lög um umhverfismat framkvæmda og áætlaða nr. 111/2021 en skv. þeim lögum fellur framkvæmdin í tl. 3.15 í 1. Viðauka, þar sem um er að ræða vatnsorkuver með uppsett rafafli 200 kW eða meira.

### 5.1 Valkostir

Í skipulagsgerðinni verða metni valkostir um stefnu aðalskipulagsins og útfærslu hennar í deiliskipulagi. Í greinargerð með tilkynningu til ákvörðunar matsskyldu sem send var til Skipulagsstofnunar voru aðrir valkostir skoðaðir; þrjú mismunandi stíflustæði og tvær staðsetningar á stöðvarhúsi.

Einungis verða bornir saman tveir valkostir í skipulagsgerðinni:

1. Núll kostur þ.e.a.s. eins og staðan er í dag.
2. Framkvæmdin eins og hún er útfærð í breytingu á aðalskipulagi og í deiliskipulagi og jafnframt valinn kostur í matskyldufyrirspurn.

Tafla 1. Lýsing á valkostum.

VALKOSTUR	LÝSING Á VALKOSTI
Núll kostur – engin virkjun.	Núll kostur felur í sér að núverandi ástand haldist óbreytt þ.e.a.s. að ekki verður farið í virkjanaframkvæmdir í Gilsá og engin efnistaka.
Valinn kostur	6,7 MW vatnsafsvirkjun; með lága inntaksstíflu um 1,2 km ofan ármóta Innri-Lambadalsá og Gilsár, hliðarinntök í Innri og Ytri Lambadalsá, niðurgrafin 6,1 km aðrennslisþípa og stöðvarhús skammt fyrir ofan Nykurfossa. Heildarefnisþörf 60.000 m <sup>3</sup> og efnistaka fyrirhuguðu úr nýjum námum á framkvæmdarsvæðinu.

### 5.2 Umhverfisþættir, matsspurningar og viðmið

Við breytingu á aðalskipulagi og gerð deiliskipulags verða skoðuð áhrif á umhverfisþættina sem eru í töflu hér að neðan. Þetta eru þeir umhverfisþættir sem taldir eru geta orðið fyrir áhrifum af uppbyggingu virkjanasvæðisins. Umhverfisþættir verða metnir í samræmi við stefnu ríkis og sveitarfélags.

Tafla 2. Umhverfispættir og matsspurningar.

UMHVERFISPÁTTUR	MATSSPURNINGAR
<b>Land og landslag:</b> - Landslag - Jarðmyndanir - Ásýnd og yfirbragð	Hefur áætlunin áhrif á landslag? Hefur áætlunin áhrif á jarðmyndanir? Hefur áætlunin áhrif á ásýnd og yfirbragð svæðis?
<b>Gróður, vatnalíf og dýralíf:</b> - Gróðurlendi og vistkerfi. - Búsvæði dýra. - Vatnafar	Hefur áætlunin áhrif á gróður, bakkagróður og vistkerfi? Hefur áætlunin áhrif á búsvæði dýra? Hefur áætlunin áhrif á veiði og vatnalíf Gilsár? Hefur áætlunin áhrif á vatnafar og vatnshlot Gilsár?
<b>Heilbrigði:</b> - Öryggi - Mengun hávaði	Hefur áætlunin áhrif á hljóðvist og mengun til lengri tíma? Hefur áætlunin áhrif á loftgæði?
<b>Samfélag:</b> - Atvinnulíf	Hefur áætlunin áhrif á atvinnulíf? Hefur áætlunin áhrif á landbúnaðarland?
<b>Náttúru- og menningarminjar:</b> - Fornminjar	Hefur áætlunin áhrif á fornminjar? Hefur áætlunin áhrif á friðlýstar minjar?

### 5.3 Vægi áhrifa

Lagt verður mat á vægi umhverfisáhrifa fyrir hvern umhverfispátt skv. eftirfarandi töflu:

Tafla 3. Skýring á vægi áhrifa.

VÆGI ÁHRIFA		SKÝRING
Jákvæð	+	Jákvæð áhrif á umhverfispátt.
Óveruleg	0	Óveruleg áhrif á umhverfispátt.
Neikvæð	-	Neikvæð áhrif á umhverfispátt.
Óviss	?	Óviss áhrif á umhverfispátt.

## 6 KYNNING OG SAMRÁÐ

Með kynningu lýsingarinnar er umsagnaraðilum, hagsmunaaðilum og almenningi gefinn kostur á að leggja fram sjónarmið og ábendingar sem að gagni gætu komið við mótun tillögu að breytingu á aðalskipulagi og gerð nýs deiliskipulags. Einnig verður aftur hægt að koma með ábendingar þegar vinnslutillaga fyrir aðalskipulagsbreytingu og nýtt deiliskipulag verður kynnt og þegar tillagan verður auglýst. Gert er ráð fyrir að breyting á aðalskiplagi og deiliskipulagi verði unnin og auglýst samhliða.

Skipulagslýsingin verður auglýst og kynnt á skipulagsgátt Skipulagsstofnunar, á heimasíðu sveitarfélagsins [www.mulathing.is](http://www.mulathing.is) og mun liggja frammi á skrifstofu Múlaþings að Lyngási 12, 700 Egilsstöðum.

Óskað er eftir að ábendingar berist í gegnum skipulagsgátt Skipulagsstofnunar <https://skipulagsgatt.is/>.

### 6.1 Umsagnaraðilar

Sérstaklega verður óskað eftir umsögnum frá eftirtöldum aðilum við skipulagslýsingu þessa, og á öðrum stigum í skipulagsferlinu.

- Aðliggjandi sveitarfélög
- Fiskistofa
- Heilbrigðiseftirlit Austurlands
- Landeigendur
- Minjastofnun Íslands
- Náttúrustofa Austurlands
- Orkustofnun
- Skipulagsstofnun
- Umhverfisstofnun
- Veiðifélag Gilsár og Selfljóts