



Múlaþing



AÐALSKIPULAG MÚLAÞINGS 2025-2045

Skipulags- og matslýsing

Sbr. 1. mgr. 30. gr. skipulagslaga og 1. mgr. 14. gr. laga um umhverfismat framkvæmda og áætlana

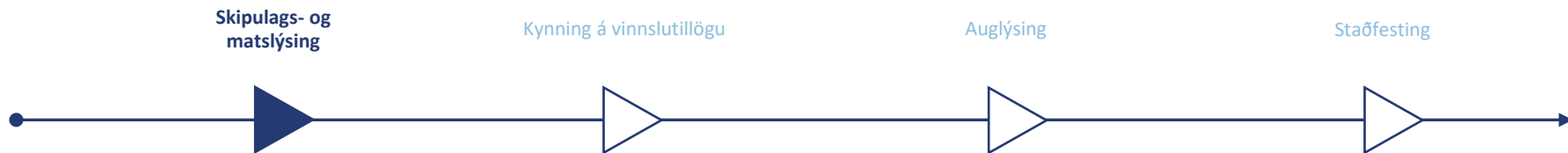
28.11.2023

TIL LESENDA

Sveitarstjórn Múlapings kynnir hér skipulags- og matslýsingu fyrir nýtt aðalskipulag Múlapings. Hér koma fram áherslur sveitarstjórnar við aðalskipulagsgerðina, upplýsingar um forsendur, núverandi stefnu og væntanlegt skipulagsferli, svo sem um kynningu og samráð gagnvart íbúum og öðrum hagsmunaaðilum.

Óskað er eftir að ábendingar um efni skipulags- og matslýsingarinnar berist í gegnum skipulagsgátt Skipulagsstofnunar <https://skipulagsgatt.is/>. Íbúar og aðrir hagsmunaaðilar eru hvattir til að kynna sér lýsinguna og koma á framfæri ábendingum sem geta komið að gagni við gerð aðalskipulagsins.

Skipulagslýsing er fyrsta skrefið við gerð nýs aðalskipulags. Aftur verður tækifæri til að koma með ábendingar þegar vinnslutillaga fyrir nýtt aðalskipulag verður kynnt og þegar tillaga verður auglýst.



EFNISYFIRLIT

1.	INNGANGUR	6
1.1.	Skipulagssvæðið	7
2.	LÝÐFRÆÐI	8
2.1.	Íbúafjöldi og mannfjöldaspá	8
2.2.	Aldursdreifing íbúa	9
2.3.	Íbúðapörf	10
3.	VIÐFANGSEFNI VIÐ ENDURSKOÐUN AÐALSKIPULAGS	11
3.1.	Byggð og samfélag	12
3.1.1.	Íbúðarbyggð	12
3.1.2.	Frístundabyggð	13
3.1.3.	Íþróttir og útivist	13
3.1.4.	Samfélagsþjónusta	14
3.2.	Atvinna	15
3.2.1.	Landbúnaður	16
3.2.2.	Iðnaður, athafnastarfsemi og orkuvinnsla	16
3.2.3.	Ferðaþjónusta	17
3.2.4.	Skógrækt og landgræðsla	18
3.3.	Grunnkerfi	20
3.3.1.	Samgöngur	20
3.3.2.	Hafnir	20
3.3.3.	Veitur	22
3.4.	Umhverfi	24
3.4.1.	Loftslag	24
3.4.2.	Náttúruvá	24
3.4.3.	Náttúru- og minjavernd	26
3.4.4.	Hverfisvernd	27
3.4.5.	Varúðarsvæði	27
4.	TENGLI VIÐ AÐRAR ÁÆTLANIR	28
5.	UMHVERFISMAT ÁÆTLANA	30
5.1.	Umhverfisþættir og matsspurningar	30
6.	KYNNING OG SAMRÁÐ	32
6.1.	Starfshópur	32
6.2.	Skipulagsferlið og samráð	32
6.3.	Umsagnaraðilar	34

MYNDASKRÁ

Mynd 1. Múlaþing og aðliggjandi sveitarfélög. _____	7
Mynd 2. Íbúafjöldi Múlaþings 2010-2023 _____	8
Mynd 3. Íbúapróun 2010-2023 eftir byggðarkörnum. _____	8
Mynd 4. Íbúafjöldi 2010-2023 skv. Hagstofunni og íbúaspá 2024-20459	
Mynd 5. Mannfjöldi á hverju aldursbili 1. janúar 2023 _____	9
Mynd 6. Hugmyndafræði um 20 mínútna bæinn í Landsskipulagsstefnu. _____	12
Mynd 7. Fjöldi sumarhúsa í Múlaþingi frá 2010-2023 _____	13
Mynd 8. Áætluð þörf hjúkrunarrýma frá 2023-2032 _____	14
Mynd 9. Vinsælir áfangastaðir í Múlaþingi _____	17
Mynd 10. Fjöldi skemmtiferðskipa eftir höfnum frá 2010-2023. _____	18
Mynd 11. Skóglendi og formleg landgræðslusvæði í Múlaþingi. _____	19
Mynd 12. Botnfiskafli eftir höfnum frá árunum 2010-2021 _____	21
Mynd 13. Uppsjávarafli eftir höfnum frá árunum 2010-2021 _____	21
Mynd 14. Vatnsverndarsvæði innan Múlaþings. _____	22
Mynd 15. Kortlögð snjóflóð við Seyðisfjörð _____	25
Mynd 16. Svæði sem njóta sérstakar verndar og svæði á náttúruminjaskrá. _____	26
Mynd 17. Tímalína skipulagsvinnunnar. _____	32

TÖFLUSKRÁ

Tafla 1. Áætlun um fjölgun íbúða á skipulagstímabilinu skv. forsendum Húsnæðisáætlunar Múlaþings 2023. _____	10
Tafla 2. Viðfangsefni aðalskipulagsvinnunnar og landnotkunarflokkar skv. skipulagsreglugerð. _____	11
Tafla 3. Megin flutningskerfi raforku í Múlaþingi. _____	23
Tafla 4. Yfirlit yfir helstu stefnur og áætlanir á alþjóðavísu sem tengsl eru við. _____	28
Tafla 5. Yfirlit yfir helstu stefnur og áætlanir á landsvísu sem tengsl eru við. _____	28
Tafla 6. Yfirlit yfir helstu stefnur og áætlanir á svæðisvísu sem tengsl eru við. _____	29
Tafla 7. Umhverfisþættir og helstu matsspurningar. _____	30



Skipulagsráðgjöf EFLA ehf.

Verkefnisstjóri: Ásgeir Jónsson

Aðrir ráðgjafar hjá EFLU: Anna Katrín Svavarsdóttir,

Guðmundur Sigfinnsson, Hrafnhildur Brynjólfssdóttir,

Kamma Dögg Gísladóttir, Sigmar Metúsalemsson og Unnur Þorsteinsdóttir.

Ljósmyndir: Múlaþing

Skjalanúmer Eflu: 103027-LYS-001-V07

1. INNGANGUR

Hér er sett fram skipulags- og matslýsing fyrir nýtt aðalskipulag Múlaþings, sem er unnin í samræmi við 1. mgr. 30. gr. skipulagslaga og 1. mgr. 14. gr. laga um umhverfismat framkvæmda og áætlana.

Sveitarstjórn Múlaþings samþykkti á fundi sínum 14. september 2022 að fella umhverfis- og framkvæmdaráði að láta hefja vinnu við gerð nýs aðalskipulags. Um er að ræða nýtt aðalskipulag fyrir sveitarfélag sem varð til árið 2020 í kjölfar sameiningar fjögurra sveitarfélaga á Austurlandi; Borgarfjarðarhrepps, Djúpavogshrepps, Fljótsdalshéraðs og Seyðisfjarðarkaupstaðar. Samþætta þarf aðalskipulagsáætlanir þessara fjögurra sveitarfélaga, auk þess að á þeim hafa verið gerðar fjölmargar breytingar sem fella þarf inn í nýtt aðalskipulag.

Markmið með aðalskipulagsvinnunni er að horfa til framtíðar og móta heildstæða stefnu fyrir nýtt sveitarfélag svo hægt sé að takast á við nýjar og krefjandi áskoranir. Um leið skapast vettvangur fyrir samtal við íbúa og hagsmunaaðila um þróun og framtíð sveitarfélagsins.

Gert er ráð fyrir að vinnuferlið við gerð aðalskipulags spanni rúm tvö ár. Skipulags- og matslýsing þessi er fyrsta formlega skrefið við gerð nýs aðalskipulags.

Aðalskipulag er stefna sveitarfélags um landnotkun, náttúruvernd og þróun byggðar í öllu sveitarfélaginu. Stefna sem sett er fram í aðalskipulagi er útfærð nánar í deiliskipulagi fyrir einstök hverfi eða reiti. Sveitarstjórn ber ábyrgð á gerð aðalskipulags. Skipulagsnefnd sveitarfélags annast gerð aðalskipulags í umboði sveitarstjórnar en skipulagið skal unnið í samráði við íbúa og aðra hagsmunaaðila. Aðalskipulagi er ætlað að stuðla að markvissri þróun þar sem tekið er tillit til heildarhagsmuna, miðla málum milli ólíkra hagsmuna íbúa og stuðla að öryggi almennings og lífsgæðum. Aðalskipulag markar stefnu til a.m.k. 12 ára. Sveitarfélög skulu taka mið af landsskipulagsstefnu við gerð aðalskipulags, en í henni kemur stefna ríkisins í skipulagsmálum fram, sem og almenn sjónarmið til leiðbeininga við skipulagsgerð sveitarfélaga.





Mynd 1. Múlaþing og aðliggjandi sveitarfélög.

1.1. Skipulagssvæðið

Nýtt aðalskipulag mun ná yfir allt land innan sveitarfélagsmarka Múlaþings. Skipulagsmörk miða við sveitarfélagsmörk á landi og 115 metra utan við stórstraumsfjöruborð á sjó í samræmi við skilgreiningu staðarmarka sveitarfélaga í sveitarstjórnarlögum og jarðalögum.

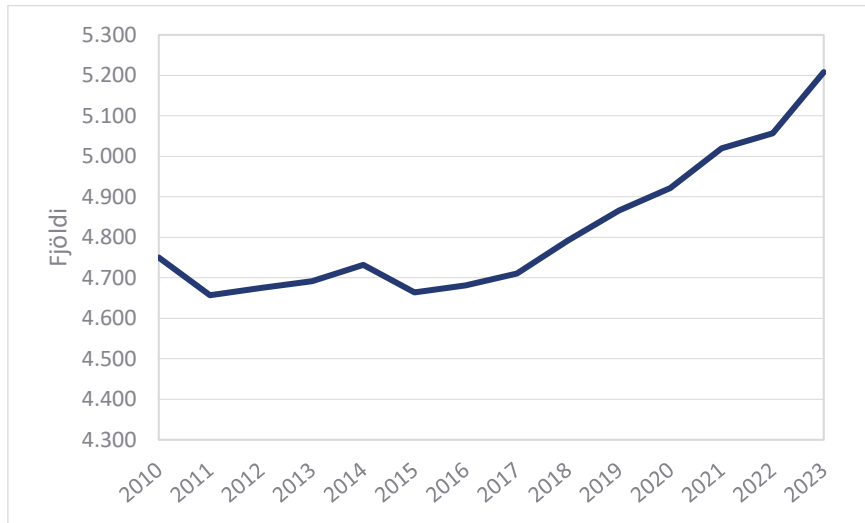
Við sameiningu sveitarfélaganna fjögurra varð til víðfeðmasta sveitarfélag landsins, um 10.671 km² með 6 þéttbýliskjörnum; Borgarfirði eystri, Djúpavogi, Eiðum, Hallormsstað, Seyðisfirði og Egilsstöðum/Fellabæ.

Landslag sveitarfélagsins einkennist af miklum fjölbreytileika og andstæðum, allt frá sjávarmáli og inn til jökla. Á Héraði eru stórar jökulár, landbúnaðarsvæði, birkiskóglendi og víðfeðm landsvæði með hærri fjöll eða jökla í bakgrunni. Með fjölgun frístundahúsa á Héraði hefur byggð í dreifbýli verið að þéttast. Á fjörðunum einkennist landslag af litríkum, háum og bröttum fjöllum með mikla fjölbreytni í landformum og lítið undirlendi og þéttbýlisstaði við ströndina. Innan sveitarfélagsins eru 7 friðlýst svæði; Álfaborg, Blábjörg, Kringilsárrani, Stórurð og svæði norðan Dyrfjalla, Teigarhorn og Hálsar, auk Vatnajökulspjóðgarðs.

2. LÝÐFRÆÐI

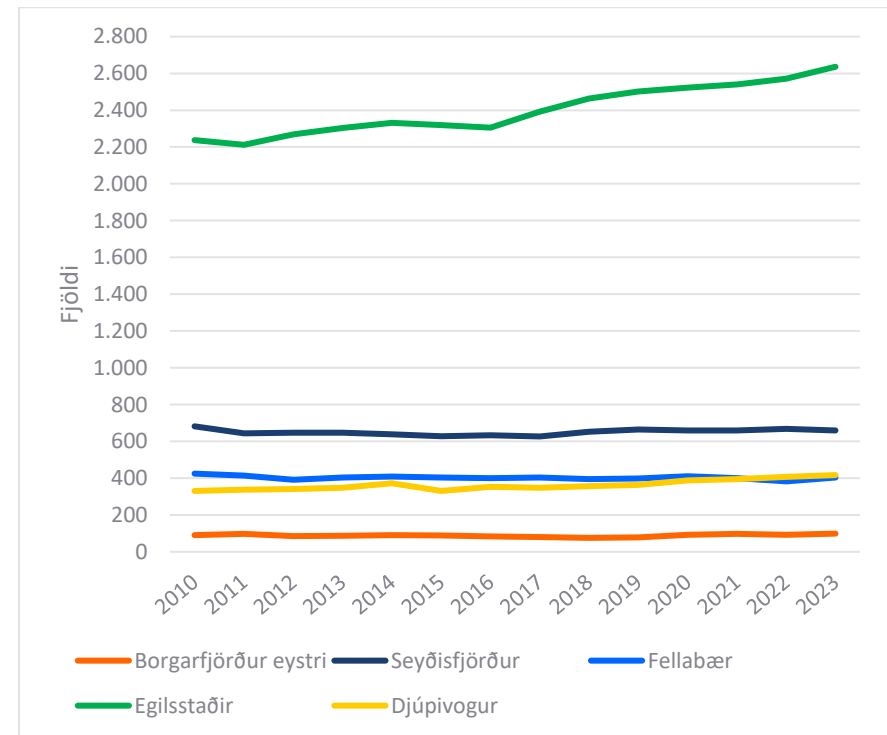
2.1. Íbúafjöldi og mannfjöldaspá

Í upphafi árs 2023 voru íbúar Múlaþings 5.208 talsins og hefur íbúum fjölgað um 458 frá árinu 2010. Líkt og sjá má á Mynd 2 hefur íbúum sveitarfélagsins fjölgað frá árinu 2015.



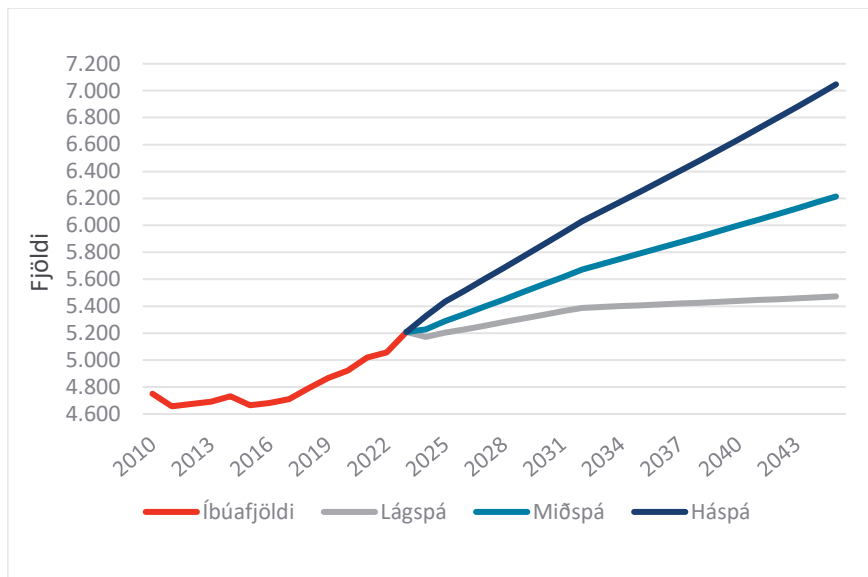
Mynd 2. Íbúafjöldi Múlaþings 2010-2023 skv. Hagstofnuni.

Á Mynd 3 má sjá hvernig íbúapróun hefur verið undanfarin 13 ár í stærstu þéttbýliskjörnum sveitarfélagsins. Íbúum hefur fjölgað á Egilsstöðum og Djúpavogi, fækkað lítillega á Seyðisfirði og í Fellabæ. Í ársbyrjun 2023 bjuggu um 80 % íbúa Múlaþings í stærstu þéttbýliskjörnunum, þ.e. 99 íbúar á Borgarfirði eystri, 417 íbúar á Djúpavogi, 2.636 íbúar á Egilsstöðum, 403 íbúar í Fellabæ og 659 íbúar á Seyðisfirði.



Mynd 3. Íbúapróun 2010-2023 eftir byggðarkjörnum.

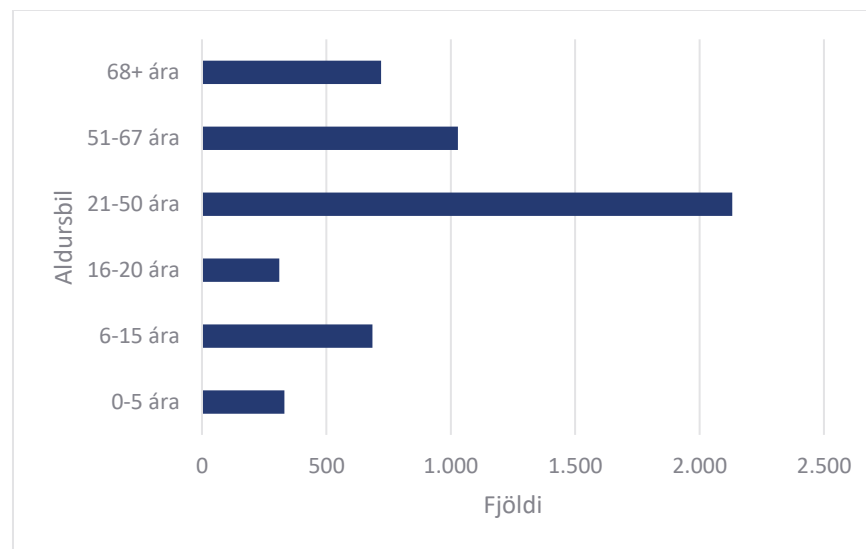
Í húsnæðisáætlun Múlaþings 2023 er sett fram mannfjöldaspá fyrir allt sveitarfélagið til ársins 2032. Þar er gert ráð fyrir stöðugri fjölgun íbúa á næstu árum. Mynd 4 sýnir íbúafjölda frá 2010-2023, mannfjöldaspá til 2032 skv. húsnæðisáætlun og framlengda spá til 2045 sem miðar við mannfjöldaspá Hagstofunnar fyrir landið allt.



Mynd 4. Íbúafjöldi 2010-2023 skv. Hagstofunni og íbúaspá 2024-2045 skv. Húsnæðisáætlun Múlaþings (2023-2032) en framreiknað til 2045 skv. Hagstofunni.

2.2. Aldursdreifing íbúa

Mynd 5 sýnir fjölda íbúa á leikskólaaldri (0-5 ára), grunnskólaaldri (6-15 ára), framhaldsskólaaldri (16-20 ára), fjölda þeirra sem eru á vinnumarkaði (21-67 ára) og fjölda þeirra sem eru á eftirlauna aldri (68+) í Múlaþingi, 1. janúar 2023.



Mynd 5. Mannfjöldi á hverju aldursbili 1. janúar 2023 skv. Hagstofunni.






Hefur þú ábendingu um fyrirbyggjandi íbúaspá ?



2.3. Íbúðapörf

Við gerð nýs aðalskipulags þarf að taka mið af mannfjöldaspá til að meta þörf fyrir íbúðarhúsnæði og uppbyggingu grunnþjónustu á skipulagstímabilinu. Miðað við forsendur sem gefnar eru í húsnæðisáætlun Múlaþings þá er miðað við 2,39 íbúa í hverja íbúð, og að óuppfyllt íbúðapörf hafi árið 2023 numið um 34 íbúðum. Þá þarf nýtt aðalskipulag að gera ráð fyrir 192 nýjum íbúðum til ársins 2045, skv. lágspá, 496 nýjum íbúðum skv. miðspá og 842 nýjum íbúðum skv. háspá.

Tafla 1. Áætlun um fjölgun íbúða á skipulagstímabilinu skv. forsendum Húsnæðisáætlunar Múlaþings 2023.

	Lágspá 2045	Miðspá 2045	Háspá 2045
	 Þörf fyrir nýjar íbúðir	 Þörf fyrir nýjar íbúðir	 Þörf fyrir nýjar íbúðir
Múlaþing	+192	+ 496	+ 842
Egilsstaðir/ Fellabær	+138	+356	+607
Seyðisfjörður	+30	+77	+130
Djúpivogur	+19	+51	+86
Borgarfjörður eystri	+5	+12	+19

3. VIÐFANGSEFNI VIÐ ENDURSKOÐUN AÐALSKIPULAGS

Við gerð aðalskipulagsins verður farið yfir stefnu og ákvæði í öllum landnotkunarflokkum/málaflokkum og sett fram stefna og framtíðarsýn sem stuðlar að hagkvæmri þróun byggðar í sveitarfélaginu, m.a. með því að skapa sem best skilyrði fyrir atvinnulíf og gera búsetu á svæðinu eftirsóknarverða.

Tafla 2. Viðfangsefni aðalskipulagsvinnunnar og landnotkunarflokkar skv. skipulagsreglugerð.

BYGGÐ OG SAMFÉLAG	Landnotkunarflokkar skipulagsreglugerðar
Byggð og samfélag	Íbúðarsvæði – ÍB Svæði fyrir samfélagsþjónustu – S Svæði fyrir frístundabyggð – F Íþróttasvæði – ÍÞ Kirkjugarðar og grafreitir – K Opin svæði – OP
ATVINNULÍF	Landnotkunarflokkar skipulagsreglugerðar
Atvinna	Miðsvæði – M Verslunar- og þjónustusvæði – VP Athafnasvæði – AT Iðnaðarsvæði – I Afpreyngar- og ferðamannasvæði – AF Landbúnaðarsvæði – L Efnistöku- og efnislosunarsvæði – E Skógræktar og landgræðslusvæði – SL

Hér á eftir er farið yfir áherslur fyrir viðfangsefnin **byggð og samfélag**, **atvinna**, **grunnkerfi** og **umhverfi** ásamt því er gerð grein fyrir helstu viðfangsefnum aðalskipulagsvinnunnar og forsendum. Í meðfylgjandi töflu má sjá tengsl milli viðfangsefna í skipulagi og landnotkunarflokka í skipulagsreglugerð.

GRUNNKERFI	Landnotkunarflokkar skipulagsreglugerðar
Grunnkerfi	Hafnir – H Flugvöllir – FV Vegir, götur og stígar – VE Veitur – VH Vatnsból – VB Vatnsvernd vatnsbóla – VF, VG, VS
UMHVERFI	Landnotkunarflokkar skipulagsreglugerðar
Umhverfi	Óbyggð svæði – ÓB Vötn, ár og sjór – V Strandsvæði – ST Sérstök not haf- og vatnssvæða – SN Náttúruvá – NV Varúðarsvæði – VA Friðlýst svæði – FS Önnur náttúruvernd – ÖN Minjavernd – MV Hverfisverndarsvæði – HV

3.1. Bygð og samfélag

Við gerð aðalskipulagsins verður lögð áhersla á eftirfarandi atriði:

- Að sveitarfélagið verði áfram eftirsóknarvert til búsetu með því að tryggja fjölbreytni í framboði lóða og búsetuforma sem mæta þörfum ólíkra aldurs- og félagshópa.
- Að skapa umhverfi og aðstæður sem styðja við bættu lýðheilsu og heilsusamlega lifnaðarhætti.

3.1.1. Íbúðarbyggð

Viðfangsefni aðalskipulagsins:

- Yfirfara svæði fyrir **íbúðarbyggð** og að framboð sé í takt við þróun og þörf í hverjum þéttbýliskjarna út skipulagstímabilið.
- Yfirfara og samræma skilmála um uppbyggingu íbúðarbyggðar í dreifbýli. Skoðað verður hvort tilefni sé til að setja inn ný svæði, minnka eða fella út svæði.
- Stuðla að hagkvæmri þróun byggðar á svæðinu, m.a. að taka frá byggingarland fyrir vöxt þéttbýla, stytta ferðatíma, auka aðgengi að þjónustu í nærumhverfi og auka hlutdeild virkra ferðamáta í samræmi við skipulagshugmyndir um 20 mínútna bæinn.



Mynd 6. Hugmyndafræði um 20 mínútna bæinn í Landsskipulagsstefnu.

Forsendur:

Í kafla 2 Lýðfræði er sett fram mannfjöldaspá fyrir allt sveitarfélagið ásamt áætlun um fjölgun íbúða. Þar er farið nánar í saumana á íbúðarþörfinni og rýnt í hvert þéttbýli fyrir sig.

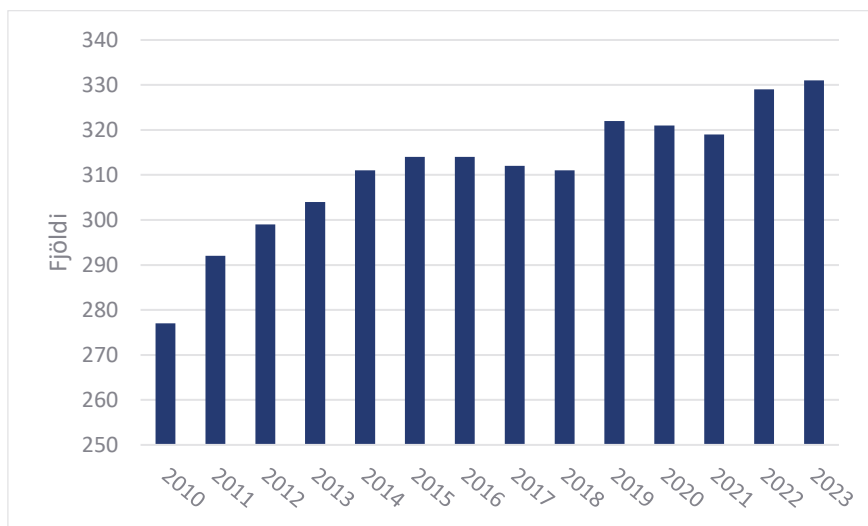
3.1.2. Frístundabyggð

Viðfangsefni aðalskipulagsins:

- Endurskoða skilmála um **frístundabyggð** og yfirfara afmörkun svæða. Skoðað verður hvort tilefni er til að setja inn ný svæði, minnka eða fella út svæði. Sérstaklega verða þau svæði skoðuð sem ekki hafa byggst upp og jafnvel ekki verið deiliskipulögð.

Forsendur:

Skv. gögnum Þjóðskrár eru skráð 331 frístundahús í byrjun ágúst 2023 í Múlaþingi. Í lok árs 2010 voru frístundahúsin 277 og hefur þeim fjölgað um 19 % á þessu tímabili. Gera má ráð fyrir að eftirspurn verði eftir frístundalóðum á skipulagstímabilinu og þarf nýtt aðalskipulag að marka stefnu í uppbyggingu þeirra og tilheyrandi þjónustu.



Mynd 7. Fjöldi sumarhúsa í Múlaþingi frá 2010-2023 skv. Þjóðskrá.

3.1.3. Íþróttir og útivist

Viðfangsefni aðalskipulagsins:

- Yfirfara stefnu og landþörf fyrir íþrótt- og útivistarsvæði miðað við stöðuna í dag og til framtíðar.
- Að stuðla að fjölbreyttri íþrótt- og útivistaraðstöðu fyrir alla.

Forsendur:

Íþróttavellir eru víða í sveitarfélaginu. Á Borgarfirði eystri er grasvöllur og yfirbyggður sparkvöllur með gervigrasi. Á Djúpavogi er grasvöllur og körfuboltavöllur við Búland og jafnframt er sparkvöllur við Íþróttamiðstöðina. Í Fellabæ er knattspyrnuvöllur með gervigrasi. Á Egilsstöðum er fjölnota íþróttavöllur (Vilhjálmsvöllur) og útikörfuboltavöllur við sundlaugina. Einnig eru sparkvellir við Egilsstaðaskóla og í Bláagerði. Þá er sparkvöllur við Brúarásskóla. Strandblakvellir eru í Bjarnadal á Egilsstöðum og í miðbæ Seyðisfjarðar. Sundlaugarnar í Múlaþingi eru þjár; Sundhöll Seyðisfjarðar, sundlaugin Djúpavogi og sundlaugin Egilsstöðum.

Golfvellir í Múlaþingi eru þrír; Hagavöllur Seyðisfirði, Ekkjufellsvöllur í Fellunum og Golfvöllur Golfklúbbs Djúpavogs. Frisbígolfvelli er að finna á Borgarfirði eystri, Seyðisfirði, Eiðum, Djúpavogi, Hallormsstaðaskógi, Egilsstöðum og einnig eru nokkrar körfur í Möðrudal.

Skíðasvæðið í Stafdal er eina skíðasvæðið í sveitarfélaginu. Hestúsa- hverfi eru við bæinn Fossgerði í Eiðapinghá, á mótasvæði Hestamannafélagsins Freyfaxa við Stekkhólma, við lðavelli innan við Egilsstaði og hestúsa- hverfið á Seyðisfirði. Skotæfingasvæði er að Puríðarstöðum við Mjóafjarðarveg og einnig eru til staðar akstursíþróttasvæði við Mýnes og undir Skagafelli á Eyvindarárdal.

3.1.4. Samfélagsþjónusta

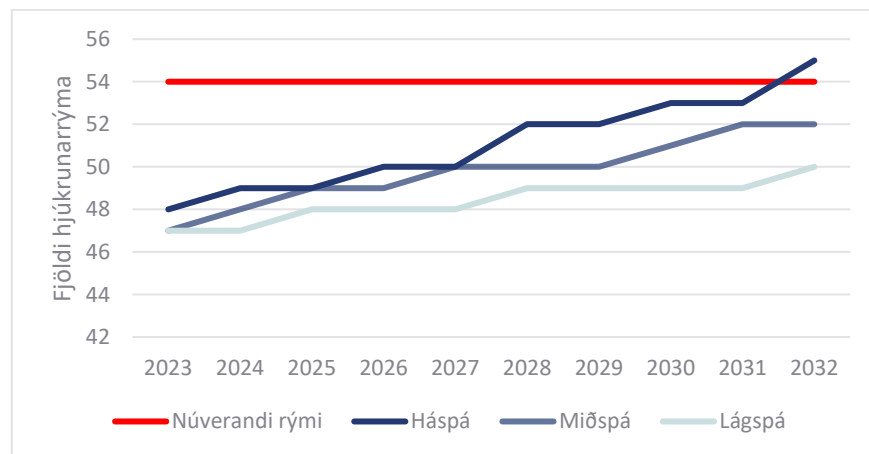
Viðfangsefni aðalskipulagsins:

- Yfirfara stefnu og landþörf fyrir samfélagsþjónustu, kirkjugarða- og grafreiti í samræmi við væntanlega íbúðapróun.

Forsendur:

Í sveitarfélaginu eru starfandi 6 leik- og grunnskólar; á Djúpavogi, Brúarási, Borgarfirði eystri, Fellabæ, Egilsstöðum og á Seyðisfirði. Einn framhaldsskóli er í sveitarfélaginu; Menntaskólinn á Egilsstöðum. Á Hallormsstað er starfrækt fræðslu- og menningarsetur Hallormsstaðaskólinn og á Seyðisfirði er starfræktur lýðháskólinn LungA.

Heilbrigðisstofnun Austurlands rekur þrjár heilsugæslustöðvar í Múlaþingi og eru þær á Djúpavogi, Egilsstöðum og Seyðisfirði. Hjúkrunar- og dvalarheimili er á Egilsstöðum og á Seyðisfirði.



Mynd 8. Áætluð þörf hjúkrunarrýma frá 2023-2032 skv. Húsnæðisáætlun Múlaþings 2023.



Eru áform um uppbyggingu sem kalla á breytta landnotkun?

Hefur þú ábendingu um svæði sem hvetur til útivistar og hreyfingar?

Hvar er áhugi á uppbyggingu íbúðarhúsnæðis í dreifbýli?

3.2. Atvinna

Við gerð aðalskipulagsins verður lögð áhersla á eftirfarandi atriði:

- Að stuðla að fjölgun atvinnutækifæra með nægu framboði lóða fyrir fjölbreytt atvinnulíf.
- Að stuðla að hagkvæmri þróun landbúnaðar samhliða því að vernda gott landbúnaðarland til framtíðar.
- Að stuðla að nýjum afþreyingarmöguleikum svo ferðamenn dvelji lengur í sveitarfélaginu.
- Að skilgreina stefnu sveitarfélagsins vegna nýtingar vindorku.

Forsendur:

Þegar horft er til Múlaþings í heild sinni, þá er þar mjög fjölbreytt atvinnulíf. Helstu burðarstólpar atvinnulífsins eru iðnaður, sjávarútvegur, landbúnaður, ferðaþjónusta, verslun og þjónusta.

Borgarfjörður eystri

Atvinnulíf á Borgarfirði eystri tengist mest smábátaútgerð, fiskvinnslu, landbúnaði og ferðaþjónustu. Þjónusta við ferðamenn hefur aukist mikið á síðustu árum og einnig hefur ný starfsemi skotið rótum á svæðinu eins og vinnsla á harðfiskbitum, ölstofa, framleiðsla á vörum úr æðardúni o.fl.

Djúpivogur

Sjávarútvegur er ein af undirstöðu atvinnugreinum Djúpavogs. Umsvif tengd fiskeldi hafa farið ört vaxandi undanfarin ár og hefur t.d. ný kassaverksmiðja verið reist í Gleðivík sem þjónar fiskeldinu.



Einnig eru áform um að reisa nýtt slátur- og vinnsluhús á Djúpavogi. Umsvif ferðaþjónustunnar hafa aukist á undanförunum árum og komum skemmtiferðaskipa fjölgað jafnt og þétt.

Seyðisfjörður

Atvinnulíf á Seyðisfirði tengist ferðaþjónustu á svæðinu og þjónustu við bíla- og farþegaferjuna Norrænu. Einnig hefur komum skemmtiferðaskipa fjölgað mikið á milli ára. Síldarvinnslan rekur fiskimjölverksmiðju en hefur nýlega hætt allri bolfiskvinnslu á svæðinu. Seyðisfjörður er gjarnan þekktur fyrir blómlegt menningar- og listalíf og þar er starfræktur listalýðháskólinn LungA. Atvinnulíf staðarins varð fyrir verulegu áfalli vegna náttúruhamfaranna árið 2020 og þá var komið á laggirnar hvatasjóði til að styðja atvinnuuppbyggingu og hvetja til þróunar.

Hérað

Uppbygging tengd verslun, þjónustu og ferðaþjónustu hefur verið vaxtarbroddur í atvinnustarfsemi á Héraði á síðustu árum. Styrkur svæðisins er hvað atvinnustarfsemi á svæðinu er fjölbreytt en þar er til að mynda öflug verktakastarfsemi, Egilsstaðaflugvöllur, ýmis þjónusta og verslunarstarfsemi ásamt fjölbreyttum landbúnaði.

3.2.1. Landbúnaður

Viðfangsefni aðalskipulagsins:

- *Flokkun landbúnaðarlands er hluti af aðalskipulagsvinnunni og verður flokkunin lögð til grundvallar stefnumörkunar á landbúnaðarlandi.*

- *Stuðla að kolefnisbindingu í tengslum við landbúnað og draga úr losun frá landbúnaðarlandi.*
- *Skilgreina heimildir til uppbyggingar og fyrir staðbundna atvinnu án beinna tengsla við landbúnaðarframleiðslu.*

Forsendur:

Víða í sveitarfélaginu, og þá einkum á Héraði, er öflugur landbúnaður. Mest er um hefðbundinn búskap en -einnig er unnið að æðarrækt og þá hafa nýjar greinar haslað sér völl, bæði ferðaþjónusta og ýmis nýsköpun. Tæknibreytingar og bættar samgöngur bjóða einnig upp á möguleika í fjölbreyttari atvinnusókn í dreifbýlinu.

3.2.2. Iðnaður, athafnastarfsemi og orkuvinnsla

Viðfangsefni aðalskipulagsins:

- *Fara yfir þörf fyrir svæði sem tengjast iðnaði, athafnastarfsemi, orkuvinnslu og nýtingu auðlinda.*
- *Móta stefnu sveitarfélagsins vegna nýtingar sjálfbærrar orku s.s. vindorku.*
- *Stefna og heimildir um **efnistöku- og efnislosunarsvæði** verður yfirfarin.*

Forsendur:

Tekið verður saman yfirlit yfir helstu auðlindir sem tekur m.a. til efnistöku, neysluvatns, jarðhita og vatnsafls. Einnig verður leitað eftir upplýsingum um neysluvatnsþörf og teknar saman upplýsingar um þekkt jarðhitasvæði.

Sveitarfélagið hefur nýlega látið greina hentugleika svæða til nýtingar vindorku og liggur fyrir að niðurstöður þeirrar greiningar verði grundvöllur frekari stefnumótunar í nýju aðalskipulagi. Við vinnslu aðalskipulagsins verður leitað eftir upplýsingum um þau svæði sem nú þegar eru á skipulagi og hvort áform eru um að nýta þau til framtíðar eða loka þeim.

3.2.3. Ferðapjónusta

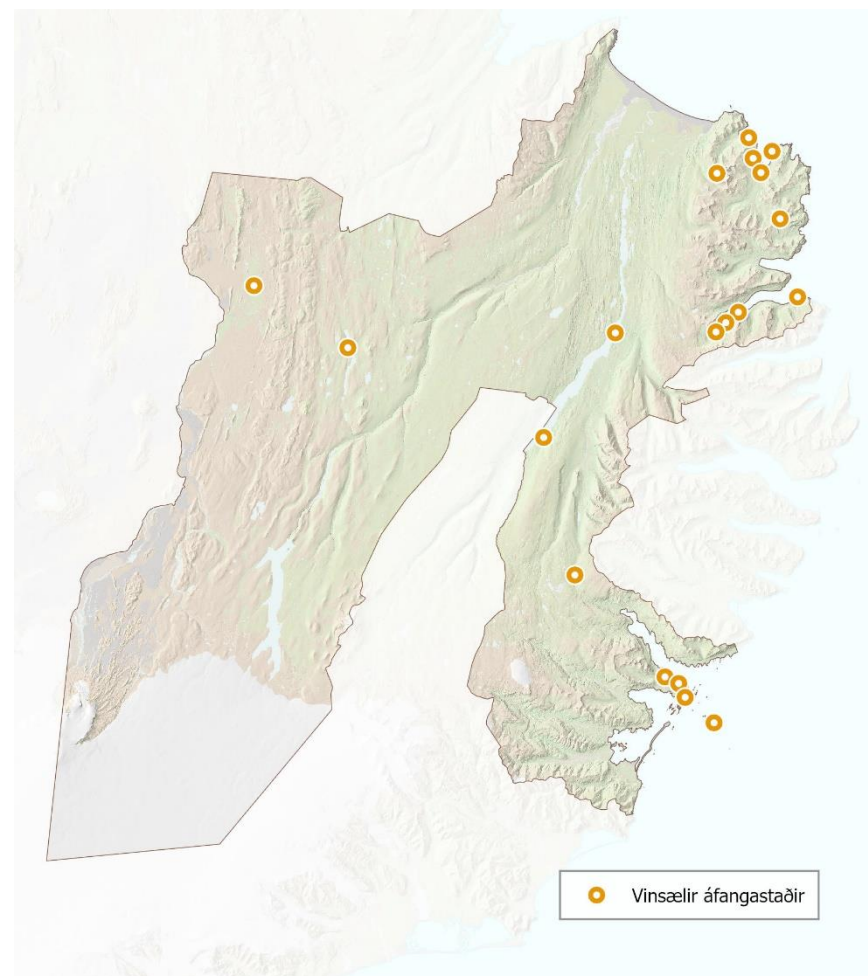
Viðfangsefni aðalskipulagsins:

- *Skoða þarf hvort skilgreina eigi nýja áhugaverða staði sem **afþreyingar- og ferðamannastaði**.*
- *Litið verður til Áfangastaðaáætlunar Austurlands og skipulagið yfirfarið með tilliti til landnotkunar.*
- *Skoða hvort og þá hvar eigi að skilgreina staði þar sem heimilt er að leggja að með báta sem flytja farþega úr skemmtiferðaskipum/leiðangursskipum.*

Forsendur:

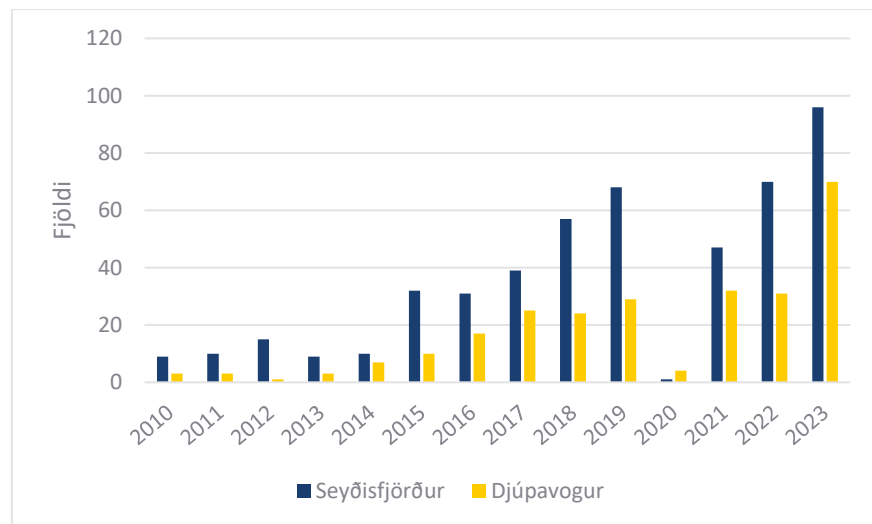
Ferðapjónusta er sú atvinnugrein á Íslandi sem hefur vaxið hvað mest á undanförunum árum. Í Múlaþingi er alþjóðaflugvöllur á Egilsstöðum og einnig eru reglubundnar áætlunarferðir bíla- og farþegaferju á milli Seyðisfjarðar og Evrópu. Þá hefur verið unnið að uppbyggingu fjölbreyttra áfangastaða og í áfangastaðaáætlun Austurlands eru tilgreindir vinsælir áningarstaðir eða staðir sem gætu þróast sem slíkir. Þessir staðir eru 19 talsins í Múlaþingi og eru sýndir á Mynd 9. Vinsælir áfangastaðir í Múlaþingi

skv. áfangastaðaáætlun Austurlands.



Mynd 9. Vinsælir áfangastaðir í Múlaþingi skv. áfangastaðaáætlun Austurlands.

Eins og fram hefur komið, þá hefur skemmtiferðaskipum fjölgað mjög á undanförunum árum, en einnig hefur orðið sprenging í komum svokallaðra leiðangursskipa. Þau gera út á það að kanna framandi slóðir og hleypa farþegum í land á afskekktum svæðum sem ekki hafa innviði til að taka á móti fjölda ferðamanna.



Mynd 10. Fjöldi skemmtiferðskipa eftir höfnum frá 2010-2023.

3.2.4. Skógrækt og landgræðsla

Viðfangsefni aðalskipulagsins:

- *Stefna um skógrækt og landgræðslu verður yfirfarin og mörkuð í samræmi við skipulagsreglugerð.*

Forsendur:

Skógur og skógrækt á sér langa sögu í Múlapingi. Náttúrulegan birkiskóg má víða finna og er Hallormsstaðaskógur talinn stærstur skóga á Íslandi. Fyrsta landshlutaverkefnið í skógrækt, Héraðskógar, fór af stað um 1990 og í kjölfarið hófst markviss gróðursetning skógarplantna. Í Múlapingi eru rúmlega 100 jarðeigendur með virkan skógræktarsamning við Skógræktina en einnig er að verða algengara að jarðeigendur fari í samstarf við aðra aðila. Heildar þekja skóga í sveitarfélaginu er nú 194 km² og þar af þekur náttúrulegur birkiskógur 118 km² og ræktað skóglendi þekur 76 km².

Í aðgerðaráætluninni Land og Líf sem nær til áraanna 2022-2026 er sett fram stefna stjórnvalda í landgræðslu og skógrækt sem felur í sér framtíðarsýn, gildi og áherslur. Áætlunin er byggð upp á tíu skilgreindum verkefnum. Til að mynda er stefnt að því að endurheimta náttúruskóga og leggja grunn að 5% þekju birkiskóga. Þá eru sett fram markmið um að auka skógrækt um a.m.k. 15 þúsund ha á næstu 10 árum t.d. með ræktun skóga á einkalöndum. Einnig eru sett fram markmið um að auka verðmæti skógarafurða.

Í Múlapingi eru starfandi a.m.k. 5 skógræktarfélag. Útivistarskógar eru víða s.s. Hálsaskógur Djúpavogi, Dagmálaskógur Seyðisfirði, Selskógur við Egilsstaði og Hallormsstaðaskógur.

Í Múlapingi eru rúmlega 80 virk landgræðsluverkefni. Landgræðslan heldur utan um þessi samstarfsverkefni og má skipta þeim upp í þrennt: Bændur græða landið, Landbótasjóður og almenn landgræðslusvæði. Þrjú svæði innan Múlapinga eru formleg landgræðslusvæði skv. lögum um landgræðslu nr. 155/2018 og eru umsjá Landgræðslunnar en það eru svæðin Víðidalur á Fjöllum, Húsey og Héraðssandur. Almennu

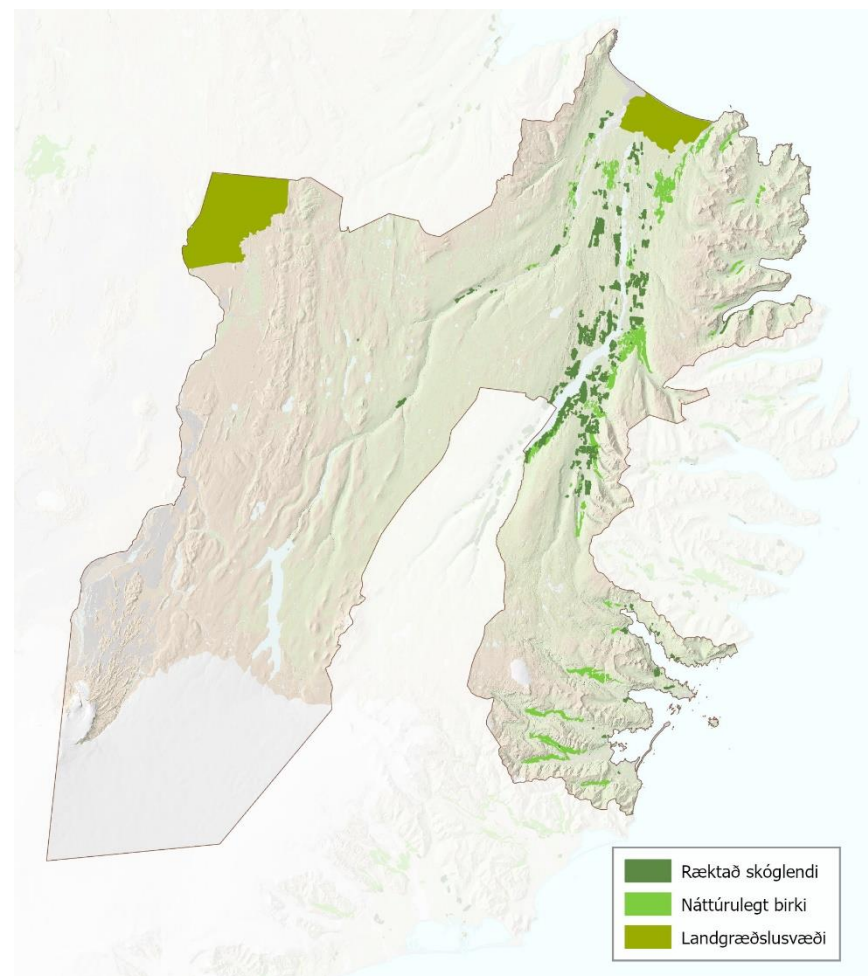
landgræðsluverkefningin ná samanlagt yfir 55 þúsund hektara og er stærstur hluti þeirra í tengslum við mótvægisáðgerðir vegna Háslóns. Tilkynna þarf öll skógræktarverkefni yfir 200 ha til Skipulagsstofnunnar, í samræmi við lög um umhverfismat framkvæmda og áætlana nr. 111/2021. Gert er ráð fyrir að öll landgræðslu- og skógræktarverkefni yfir ákveðinni stærð skuli vera í samræmi við aðalskipulag.



Eru áform um uppbyggingu á atvinnustarfsemi sem kallar á breytta landnotkun?

Hefur þú ábendingu um hvernig skipulagið getur stutt við þróun í ferðarþjónustu?

Hefur þú ábendingu um hvar er að finna gott ræktarland?



Mynd 11. Skóglendi og formleg landgræðslusvæði í Múlaþingi.

3.3. Grunnkerfi

Við gerð aðalskipulagsins verður lögð áhersla á eftirfarandi atriði:

- Að tryggja öruggar og greiðar samgöngur á milli byggða.
- Að stuðla að fjölbreyttum og umhverfisvænum möguleikum í samgöngum.
- Að stuðla að hagkvæmri nýtingu auðlinda, s.s. grunnvatns, vindorku, jarðvarma og vatnsafls í sátt við umhverfi og samfélag
- Styðja við orkuskipti í samgöngum m.a. með bættu aðgengi að umhverfisvænni orku í höfnum og á öðrum samgönguleiðum.

3.3.1. Samgöngur

Viðfangsefni aðalskipulagsins:

- *Skv. 7.4.3. gr. í skipulagsreglugerð nr. 90/2013 skal sýna stofnvegi, tengivegi og aðra vegi á skipulagsuppráttum aðalskipulagsins.*
- *Gerð verður grein fyrir meginleiðum göngu- og hjólastíga og skoðaðar mögulegar nýjar leiðir, s.s. hjólaleið milli Eiða og Egilsstaða.*
- *Kanna möguleika á samgöngubótum með jarðgöngum, nýrri brú yfir Lagarfljót, bættum samgöngum um Öxi og stækkun Egilsstaðaflugvallar.*

Forsendur:

Í vegaskrá Vegagerðarinnar er yfirlit yfir helstu þjóðvegi landsins og eru skilgreindir 8 stofnvegir í Múlaþingi; *Hringvegur (1), Seyðisfjarðarvegur*

(93), Borgarfjarðarvegur (94), Skriðdals- og Breiðdalsvegur (95), Djúpavogsvegur (98), Hlíðarvegur (917), Flugvallarvegur Egilsstaða (941) og Hánefsstaðavegur (952).

Skipulagðar áætlunarferðir eru milli Seyðisfjarðar og Egilsstaða og milli Borgarfjarðar eystri og Egilsstaða. Þá gengur strætó milli Egilsstaða og Fellabæjar. Íbúum stendur til boða að nýta sér almenningssamgöngur milli Egilsstaða og Brúaráss í tengslum við skólaakstur. Einnig eru skipulagðar áætlunarferðir frá Egilsstöðum niður á firði og norður á land.

Flugvellir eru á Egilsstöðum, Borgarfirði eystri og Djúpavogi. Egilsstaðaflugvöllur er eini flugvöllurinn sem sinnir áætlunarflugi og er hann einn af fjórum millilandaflugvöllum á Íslandi.

Í Múlaþingi eru margar áhugaverðar gönguleiðir, hvort sem þær leiða þig upp á fjöll og firnindi eða liðast um láglandi. Starfandi eru fjögur ferðafélög í sveitarfélaginu; Ferðamálahópur Borgarfjarðar eystri, Ferðafélag Djúpavogs, Ferðafélag Fljótsdalshéraðs og Gönguklúbbur Seyðisfjarðar. Í hverjum þéttbýliskjarna er að finna net göngu- og hjólastíga, en þess utan er að finna uppbyggða göngustíga til að mynda milli Egilsstaða og Fellabæjar, frá Fellabæ og að Urriðavatni (Vök) og meðfram sjónum frá Djúpavogi að innri Gleðivík.

3.3.2. Hafnir

Viðfangsefni aðalskipulagsins:

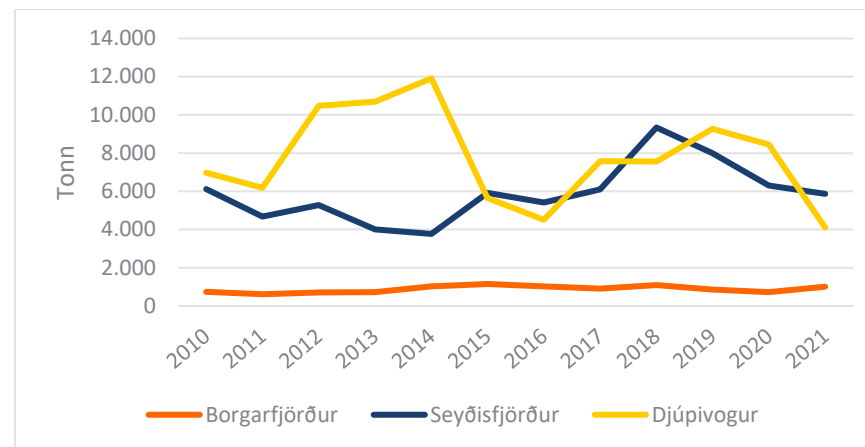
- *Hafnarsvæðin eru ákaflega mikilvæg fyrir atvinnulíf í Múlaþingi og verður nýting þeirra skoðuð og framtíðar áform.*
- *Skoðað verður með aðstöðu til landtenginga á hafnarsvæðunum.*

Forsendur:

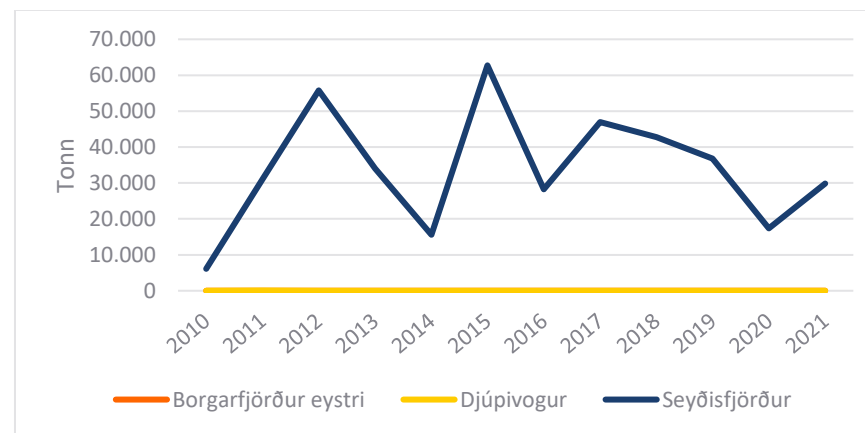
Í sveitafélaginu eru 3 hafnir; Borgarfjarðahöfn, Djúpavogshöfn og Seyðisfjarðarhöfn. Markmið sveitarfélagsins er að hafnir Múlþings séu til þess fallnar að efla atvinnulíf og búsetu í sveitarfélaginu með þróun hafnarinnviða og hafnarsvæða. Bátahöfnin á Borgarfirði eystri stendur við Hafnarhólma, einn vinsælasta ferðamannastað á Austurlandi. Höfnin hefur fengið Bláfánann sem er tákn um góðan árangur í umhverfismálum. Seyðisfjarðarhöfn er skjólgóð og er eina höfnin á landinu með reglubundnar áætlanarsiglingar bíla- og farþegaferju, milli Íslands og Evrópu. Auk þess fer mikill útflutningur um höfnina. Áformað er að stækka hafnarsvæðið á Seyðisfirði og auka athafnarými hafnarinnar með lengingu á hafnarkanti, færa núverandi smábátahöfn og skapa meira landrými fyrir ýmis konar hafnsækna starfsemi. Eins og sjá má á Mynd 12 og Mynd 13 er stærsta hluta aflans í sveitarfélaginu landað á Seyðisfirði.

Djúpavogshöfn skiptist í tvær aðskildar hafnaraðstöður; höfnin við Innri-Gleðivík og gamla höfnin í Djúpavogi. Höfnin við Innri-Gleðivík er óvarin og getur verið slæm lega þegar vindátt er óhagstæð. Við höfnina stendur einn helsti áningarstaður Djúpavogs „Egginn í Gleðivík“, útilistaverk sem samanstendur af 34 granít eggjum sem líkja eftir eggjum fugla sem verpa í kringum Djúpavog.

Gamla höfnin í Djúpavogi er vel varin af náttúrunnar hendi og hafnargarði. Höfnin er orðin of lítil og þröng fyrir núverandi landnotkun og er áformað að stækka hafnarsvæðið á Djúpavogi með nýjum viðlegukanti sunnan við Innri-Gleðivík.



Mynd 12. Botnfiskafli eftir höfnum frá árunum 2010-2021 skv. Hagstofunni.



Mynd 13. Uppsjávarafli eftir höfnum frá árunum 2010-2021 skv. Hagstofunni.

3.3.3. Veitur

Viðfangsefni aðalskipulagsins:

- Skilgreina þarf **fráveitu** frá öllum þéttbýliskjörnum og setja almenna skilmála fyrir aðra byggð.
- Stofnlagnir veitukerfa verða skilgreindar í aðalskipulagi og gerð grein fyrir helgunarsvæði.
- Lagnir verða lagðar í jörð, eftir því sem kostur er.

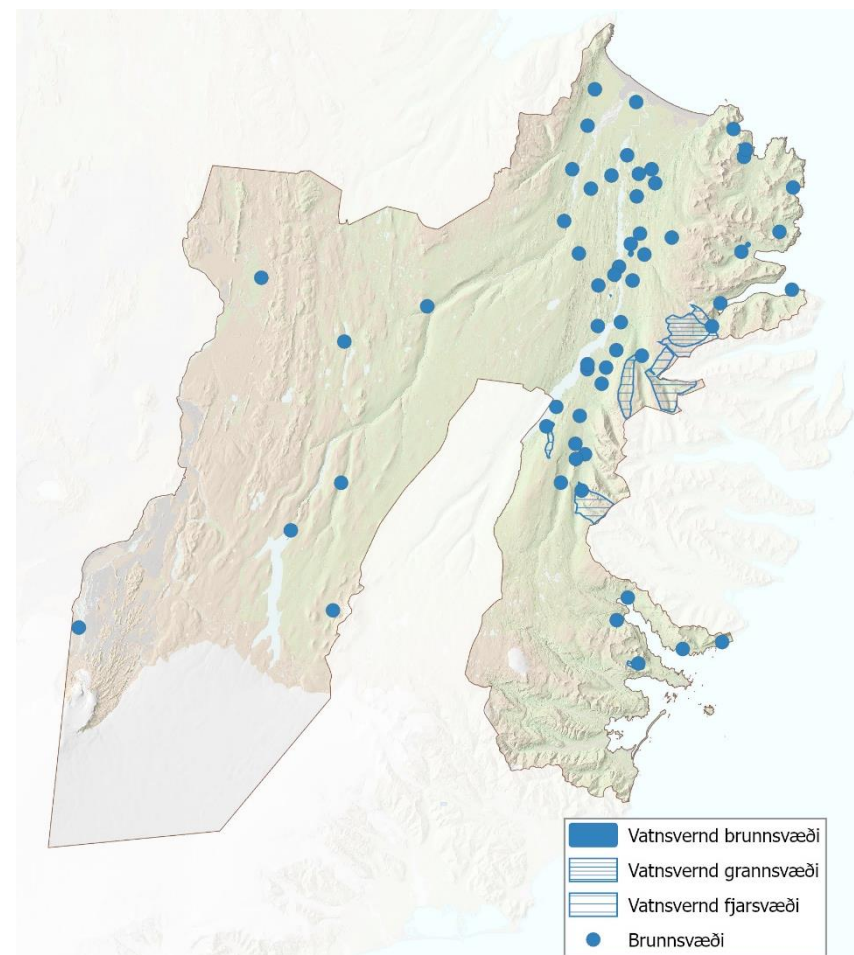
Forsendur:

Vatnsveita

HEF veitur ehf, sér um veitustarfsemi í öllum þéttbýliskjörnum, auk vatnsveitunnar á Brúarási og Sænautaseli. Vatnsból fyrir þéttbýlin eru skilgreind og afmörkuð á aðalskipulagsuppdrætti. Vatnsverndarsvæðin skiptast í; brunnsvæði, grannsvæði og fjarsvæði en einkaveitur í dreifbýli eru að jafnaði ekki skilgreindar enda oft ekki um starfsleyfisskylda starfsemi að ræða.

Fráveita

Á Egilsstöðum og Fellabæ eru fjögur hreinsivirki ásamt þrem rotþróm og til stendur að reisa tveggja þrepa hreinsistöð við Melshorn sem á að anna því magni sem kemur úr fráveitukerfi Egilsstaða og Fellabæjar. Á Borgarfirði eystri fer allt skólp í fimm misstórar rotþrær og siturlagnir, á Djúpavogi og Seyðisfirði er engin hreinsun á fráveitu en til stendur að fara í fráveitulagnir og hreinsun á Djúpavogi og er hönnun lokið, búið er að skilgreina svæði í skipulagi fyrir hreinsivirki bæði á Djúpavogi og á Seyðisfirði.



Mynd 14. Vatnsverndarsvæði innan Múlaþings.

Hitaveita

Hitaveita er við Urriðavatn í Fellum þar sem þrjár borholur eru virkjaðar og dreifir veitan heitu vatni til heimila og fyrirtækja í þéttbýli Fellabæjar og Egilsstaða, inn Velli að sumarhúsabyggð við Einarstaði og út Eiða-þinghá að Þrándarstöðum.

Ekki er hitaveita á Djúpavogi, Seyðisfirði og Borgarfirði eystri en þar er vatn hitað með rafmagni. Á Seyðisfirði er um 1/3 húsa með beina raftengingu og 2/3 hluti húsa tengdur fjarvarmaveitu, í undirbúningi er að fjölga húsum tengdum fjarvarmaveitu og samhliða minnka raforkunotkun með byggingu miðlægrar varmadælu. Á Djúpavogi hefur lengi verið vitað af jarðhita skammt frá þéttbýlinu og eru HEF veitur að vinna í því núna að undirbúa borun á tilraunavinnsluholu sem gæti gefið nægt vatn til húshitunar ef allt gengur að óskum.

Rafveita

Um sveitarfélagið liggja háspennulínur á vegum Landsnets, sem sér um rekstur og viðhald á flutningskerfi raforku. Í aðalskipulagi er gerð grein fyrir háspennulínum 66 kV eða meira en Rarik sér uppbyggingu dreifikerfisins. Dreifikerfi almenningsveitna, á spennu undir 66 kV er ekki sýnt á uppdráttum.

Tafla 3. Megin flutningskerfi raforku í Múlaþingi.

HÁSPENNULÍNA	STÆRÐ OG LEGA
Kröflulína 2	132 kV háspennulína sem nær frá Kröflu að Fljótsdalsstöð.
Kröflulína 3	220 kV háspennulína sem nær frá Kröflu að Fljótsdalsstöð.
Teigarhornslína 1	132 kV háspennulína sem nær frá tengivirkinu Hryggstekk að Teigarhorni í Berufirði.
Eyvindarárlína 1	132 kV háspennulína sem nær frá Eyvindará að tengivirkinu Hryggstekk.
Fljótsdalslína 2	132 kV háspennulína sem nær frá Fljótsdalsstöð að tengivirkinu Hryggstekk.
Fljótsdalslína 3	220 kV háspennulína sem nær frá Fljótsdalsstöð að álverinu í Reyðarfirði.
Fljótsdalslína 4	220 kV háspennulína sem nær frá Fljótsdalsstöð að álverinu í Reyðarfirði.
Eskifjarðarlína 1	132 kV háspennulína sem nær frá tengivirkinu Eyvindará að tengivirki í Eskifirði.
Seyðisfjarðarlína 1	66 kV háspennulína sem nær frá tengivirkinu Eyvindará að tengivirki á Seyðisfirði.
Lagarfosslína 1	66 kV háspennulína sem nær frá Lagarfossstöð að tengivirkinu Eyvindará.
Vopnafjarðarlína 1	66 kV háspennulína sem nær frá Lagarfossstöð til Vopnafjarðar
Hólalína 1	132 kV háspennulína sem nær frá Teigarhorni að Hólum

3.4. Umhverfi

Við gerð aðalskipulagsins verður lögð áhersla á eftirfarandi atriði:

- Að landnýting stuðli að heilnæmu umhverfi, verndun og varðveislu sérstæðrar náttúru, menningar og sögu.
- Að stuðla að gróðurvernd og landgræðslu og að landnýting sé í samræmi við landgæði og ástand lands.
- Að styðja við líffræðilega fjölbreytni og náttúrulegt ástand mikilvægra vistkerfa.
- Að skipulag stuðli að dvöl og hreyfingu utandyra með áherslu á nánd við náttúruna.
- Að skipulag taki mið af þekktri náttúruvæðingu og viðmiðunarreglum um lágmarks landhæð á lágsvæðum.

3.4.1. Loftslag

Sveitarfélögin gegna lykilhlutverki þegar kemur að því að mæta áskorunum samtímans á sviði loftslagsmála. Ísland hefur sett sér skýr markmið í loftslagsmálum með Parísarsamningnum, stefnu um kolefnishlutleysi 2040 og í aðgerðaráætlun í loftslagsmálum¹ þar sem sett er fram safn aðgerða sem ráðist hefur verið í til að ná settum markmiðum. Í endurskoðuðu aðalskipulagi verður fjallað um möguleg áhrif loftslagsbreytinga og aðgerðir til að draga úr losun, auka bindingu og aðlögun að loftslagsbreytingum.

Nú þegar erum við orðin vör við áhrif loftslagsbreytinga sem gefa tilefni til þess að til þeirra sé litið við endurskoðun aðalskipulags. Má þar nefna

¹ [Aðgerðaráætlun í loftslagsmálum](#). Aðgerðir íslenskra stjórnvalda til að stuðla að samdrætti í losun gróðurhúsalofttegunda til 2030.

ákafari úrkoma, ósæskilegar breytingar á vistkerfum, tíðari þurrkatímabil og hækkandi sjávarstaða, sem geta haft áhrif á stefnumótun um byggð og samfélag, atvinnu, grunnkerfi og umhverfi.

3.4.2. Náttúruvæðing

Viðfangsefni aðalskipulagsins:

- Tekið verður saman yfirlit yfir **náttúruvæðing** í sveitarfélaginu.
- Gerð verður grein fyrir takmörkun á landnotkun vegna náttúruvæðingar.

Forsendur:

Í Múlaþingi eru svæði þar sem hætta er vegna ofanflóða, vatns- og sjávarflóða. Í endurskoðuðu aðalskipulagi verður fjallað um náttúruvæðing og möguleg áhrif loftslagsbreytinga á þau. Þau svæði þar sem takmörkun er á landnotkun vegna náttúruvæðingar verða yfirfarin og færð inn á uppdrátt.

Ofanflóð/skriður

Heimildir eru um stór berghlaup í Múlaþingi en Loðmundarskriður í vikum, austur af Borgarfirði eystri, eru t.a.m. taldar með stærstu berghlaupum á Íslandi. Skriðurnar eru taldar hafa fallið á sögulegum tíma. Á Héraði eru einnig dæmi um þekkt berghlaup. Þar má nefna berghlaup í og við Skriðdal og í Fljótsdal.

Hætta er á skriðuföllum á Seyðisfirði en þau verða oftast í kjölfar mikillar rigningar, og hafa valdið bæði eignis- og manntjóni. Í desember 2020 féllu

aurskriður á kaupstaðinn og ollu talsverðu tjóni á mannvirkjum. Vel er fylgst með svæðinu til að meta hættuna á frekari skriðuföllum og endurskoða þarf hættumat². Í Hamarsfirði hafa skriður valdið tjóni á búfénaði og ræktarlandi og skriður hafa einnig þverað þjóðveg í Berufirði, Lónsfirði og Álftafirði.

Þekkt snjóflóðasvæði eru í Seyðisfirði en mynd 15 er úr ofanflóðakortasjá Veðurstofu Íslands og sýnir útmörk helstu kortlagðra snjóflóða við Seyðisfjörð sem frá 1885.

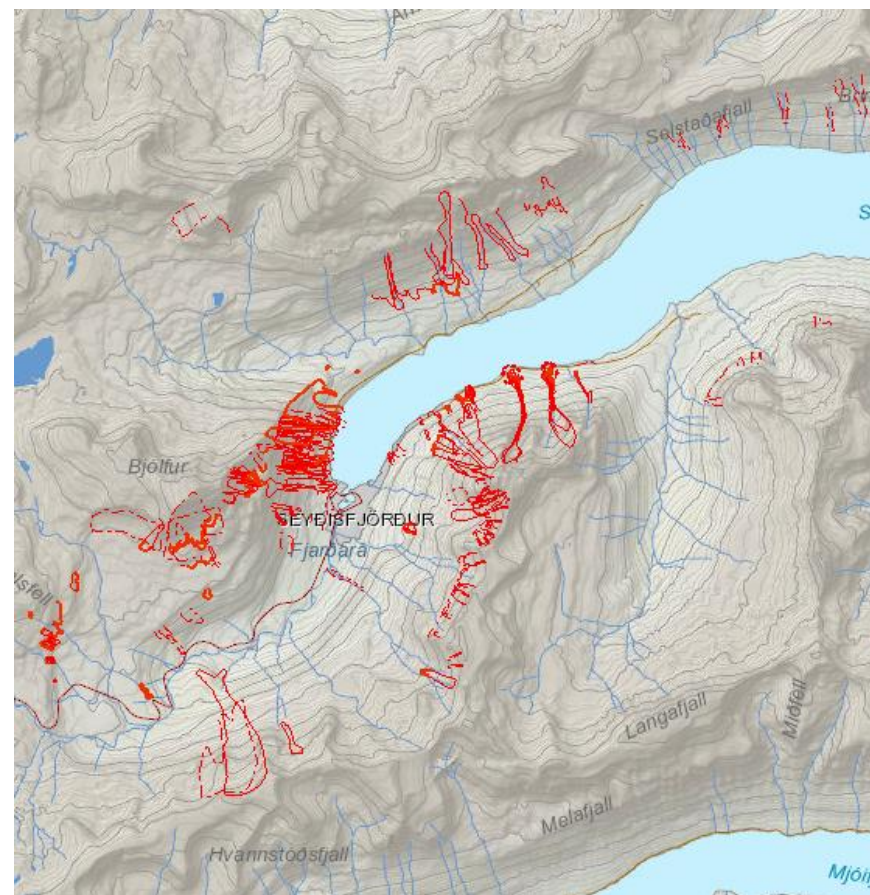
Sjávarflóð/vatnsflóð

Sjávarflóð og árflóð geta einnig átt sér stað í sveitarfélaginu. Mikil sjávarflóð voru á Austurlandi í lok árs árið 2015 og mat Vegagerðarinnar er að endurkomutími slíks veðurofsa hlaupi á áratugum. Með hækkandi sjávarstöðu eykst tíðni og umfang sjávarflóða. Miðað við 100 cm hnattræna hækkun sjávar er staðbundin hækkun sjávarstöðu á Austfjörðum metin 18-40 cm til loka 21. aldarinnar.

Lagarfljót hefur nokkrum sinnum flætt yfir bakka sína á milli Egilsstaða og Fellabæjar. Flóð í Lagarfljóti verða flest vegna leysinga og úrkomu en ísstíflur geta einnig myndast og haft áhrif á útbreiðslu flóða.

Önnur náttúruvá

Hætta getur skapast af völdum gróðurelda/sinuelda við orlofshús og íbúðarhús á gróðurrikum svæðum í Múlapingi. Múlaping liggur utan helstu jarðskjálftasvæða og lítil sem engin hætta á eldvirkni.



Mynd 15. Kortlagð snjóflóð við Seyðisfjörð. Kort fengið úr [ofanflóðakortasjá](#) Veðurstofu Íslands.

² Sjá vef [Veðurstofunnar, 22.12.2020](#). „Stóra skriðan á Seyðisfirði sú stærsta sem fallið hefur á þéttbýli á Íslandi“.

3.4.3. Náttúru- og minjavernd

Viðfangsefni aðalskipulagsins:

- *Stefna sveitarfélagsins um verndun eða friðlýsingu svæða verður yfirfarin og samræmd.*
- *Gerð verður grein fyrir friðlýstum svæðum og þau sýnd á skipulagsupprætti.*
- *Gerð verður grein fyrir friðlýstum fornminjum á skipulagsupprætti.*

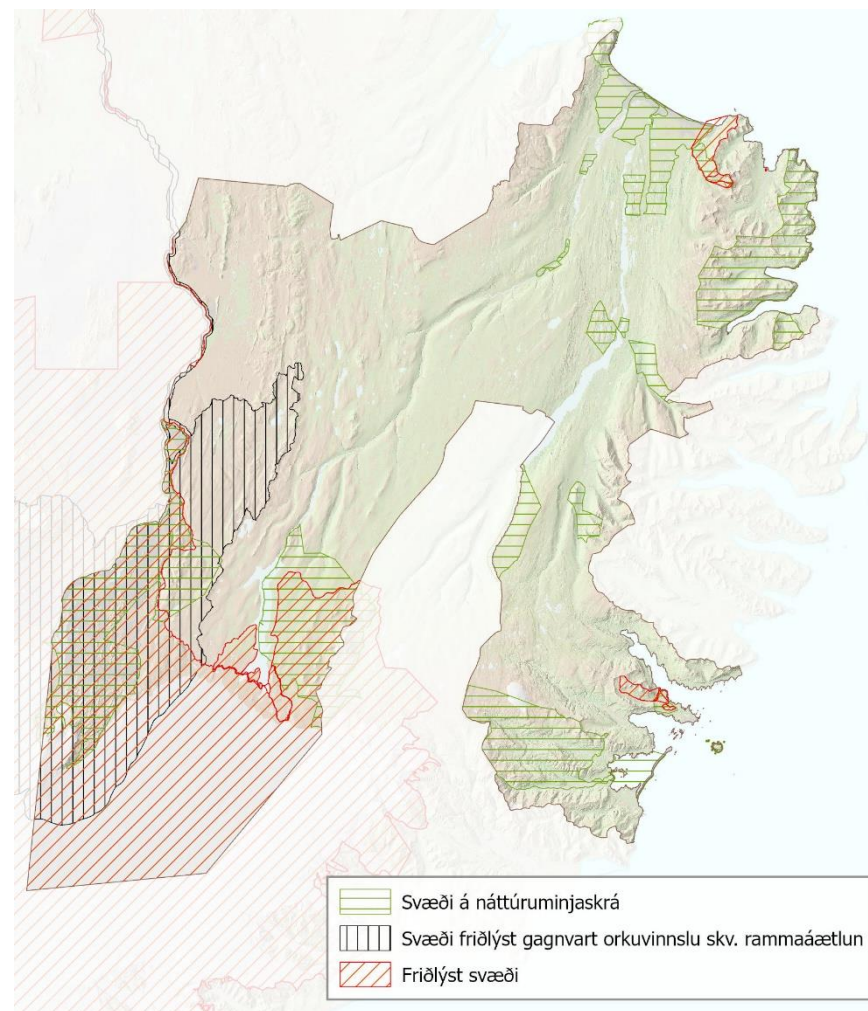
Forsendur:

Víða í sveitarfélaginu eru að finna friðlýstar fornminjar og mannvirki sem njóta verndar vegna aldurs. Friðlýstar fornminjar koma fram á aðalskipulagsupprætti en að öðru leyti er skráning minja gerði í tengslum við deiliskipulags og leyfisveitingar til framkvæmda.

Í Múlaþingi eru að finna eftirtalin friðlýst svæði:

- Álfaborg
- Blábjörg
- Kringilsárrana
- Stóruð og svæði norðan Dyrfjalla
- Teigarhorn
- Tjarnir á Innri Hálsu
- Vatnajökulsþjóðgarður

Vatnasvið Jökulsár á Fjöllum er friðlýst gegn orkuvinnslu skv. lögum um verndar- og orkunýtingaráætlun (rammaáætlun).



Mynd 16. Svæði sem njóta sérstakar verndar og svæði á náttúruminjaskrá.

3.4.4. Hverfisvernd

Viðfangsefni aðalskipulagsins:

- Yfirfara afmörkun og skilmála **hverfisverndarsvæða** m.a. út frá áherslum sveitarfélagsins og stefnu um friðun náttúru- og menningarminja.

Forsendur:

Mörg svæði eru undir hverfisvernd í gildandi aðalskipulagi þeirra sveitarfélaga sem mynda Múlaþing, til dæmis vegna náttúrufars, menningarminja eða útivistargildis. Ástæða er til að yfirfara hverfisverndarsvæði með tilliti til sérstöðu þeirra á heims-, lands- eða svæðisvísu. Er þar ekki síst vísað til svæða í fyrrum Djúpavogshreppi þar sem er víðtæk hverfisvernd bæði í dreifbýli og þéttbýli.

3.4.5. Varúðarsvæði

Viðfangsefni aðalskipulagsins:

- Taka þarf saman upplýsingar um og eftir atvikum skilgreina **varúðarsvæði** á uppdrætti n.t.t. þau svæði sem heilsu og öryggi kann að vera ógnað vegna hávaða, mengunar, sýkingarhættu o.fl.

Forsendur:

Skv. kortasjá Umhverfisstofnunar um mengaðan jarðveg eru nokkrir staðir innan Múlaþings skilgreindir sem mengaður jarðvegur í flokki 2. Skv. 13. gr. reglugerðar nr. 1400/2020 kemur fram að sveitarfélög skulu taka mið af gagnagrunninum um mengaðan jarðveg við gerð skipulags.



Hefur þú ábendingu sem tengist umhverfi sem ætti að fá athygli í nýju aðalskipulagi?



4. TENGLI VIÐ AÐRAR ÁÆTLANIR

Nýtt aðalskipulag Múlaþings tengist öðrum áætlunum á alþjóðavísu, landsvísu og á svæðisvísu. Hér að neðan má sjá töflur sem gera lauslega grein fyrir helstu stefnum og áætlunum sem horft verður til við mótun stefnu og við mat á umhverfisáhrifum aðalskipulagsins.

Tafla 4. Yfirlit yfir helstu stefnur og áætlanir á alþjóðavísu sem tengsl eru við.

ÁÆTLUN Á ALÞJÓÐAVÍSU	VIÐMIÐ
Heimsmarkmið Sameinuðu þjóðanna	2 Ekkert hungur. 3 Heilsa og vellíðan. 6 Hreint vatn og hreinlætisaðstaða. 7 Sjálfbær orka. 9 Nýsköpun og uppbygging. 11 Sjálfbærar borgir og samfélög. 12 Ábyrg neysla og framleiðsla. 13 Aðgerðir í loftslagsmálum. 14 Líf í vatni. 15 Líf á landi.
Landslagssamningur Evrópu	2. Að móta og framfylgja stefnu um landslag sem miðar að verndun, nýtingu og skipulagi þess. 3. Að tryggja aðkomu almennings o.fl. að mótun stefnu um landslag. 4. Að huga að landslagi við aðra stefnumótun, svo sem í stefnu um byggðarþróun, menningarmál, landbúnað, félagsmál og efnahagsmál.
Samningur um líffræðilega fjölbreytni	<ul style="list-style-type: none"> • Verndun líffræðilegrar fjölbreytni. • Sjálfbær nýting líffræðilegrar fjölbreytni. • Eðlilegur aðgangur að lifandi auðlindum og réttlát skipting hagnaðar af nýtingu þeirra.

Tafla 5. Yfirlit yfir helstu stefnum og áætlanir á landsvísu sem tengsl eru við.

ÁÆTLUN Á LANDSVÍSU	VIÐMIÐ
Landsskipulagsstefna 2015-2026 – endurskoðun í vinnslu	Skipulag á miðhálandi Íslands. Skipulag í dreifbýli. Búsetumynstur og dreifing byggðar. Skipulag á haf- og strandsvæðum.
Byggðaaætlun fyrir 2022-2036	Innviðir mæti þörfum samfélagsins. Byggðir og sveitarfélög um allt land verði sjálfbær.
Kerfisáætlun Landsnets 2021-2030	Endurbætur á Vopnafjarðarlínu 1 eru á þriggja ára framkvæmdaaætlun. Nýtt tengivirki á Hryggstæk er á 10 ára áætlun.
Samgönguáætlun 2020-2034	Fjarðarheiðagöng eru á áætlun 2020-2024, 2025-2029 og 2030-2034. Mjóafjarðargöng/Seyðisfjarðargöng eru á áætlun 2030-2034. Axarvegur, Berufjarðarbotn, Borgarfjarðarvegur, Jökuldalsvegur, Lagarfliót, Skriðdals- og Breiðdalsvegur, Upphéraðsvegur.
Aðgerðaaætlun í loftslagsmálum 2018-2030	Orkuskipti í samgöngum, átak í kolefnisbindingu, bættari landnotkun, skógrækt, landgræðsla, endurheimt votlendis.
Rammasamningur ríkis og sveitarfélaga um aukið framboð íbúða 2023-2032 og sameiginlega stefnu í húsnæðismálum	Hlutfall hagkvæmra íbúða á viðráðanlegu verði að jafnaði um 30% nýrra íbúða. Félagsleg húsnæðisúrræði verði að jafnaði sem næst 5% af öllu nýju húsnæði. Ráðist verði í sérstakt átak til að eyða biðlistum eftir sértækum húsnæðisúrræðum fyrir fatlað fólk.
Sjálfbær orkuframtíð. Orkustefna til ársins 2050	Aðgengi að orku, jafnt varma, rafmagni og eldsneyti, er hluti af almennum lífsgæðum almennings og jafnframt forsenda þess að hana megi nýta sem aflgjafa til að knýja hjól atvinnulífsins.
Náttúruuminjaskrá	<ul style="list-style-type: none"> • Álfaborg • Blábjörg • Kringilsárr • Stóruurð og svæði norðan Dyrfjalla • Teigarhorn • Tjarnir á Innri Hálsu

ÁÆTLUN Á LANDSVÍSU	VIÐMIÐ
	<ul style="list-style-type: none"> Vatnajökulsþjóðgarður
Land og líf 2022-2032 – Landgræðsluáætlun og landsáætlun í skógrækt	<ul style="list-style-type: none"> Efla náttúrumiðaðar lausnir í loftlagsmálum sem samræmast alþjóðlegum skuldbindingum. Stuðla að sjálfbærri landnýtingu. Efla þekkingu, samstarf og lýðheilsu. Stuðla að sjálfbærri þróun byggða um allt land.
Landslag á Íslandi – Flokkun og kortlagning landslagsgerða á landsvísu	Upplýsingar um landslag sem líta ber til við skipulagsgerðina.

Tafla 6. Yfirlit yfir helstu stefnur og áætlanir á svæðisvísu sem tengsl eru við.

ÁÆTLUN Á SVÆDISVÍSU	VIÐMIÐ
Heilsueflandi samfélag	Styðja samfélagið í að skapa umhverfi og aðstæður sem stuðla að heilbrigðum lífnaðarháttum, heilsu og vellíðan allra íbúa.
Vindorkugreining fyrir Múlaping	Greining á hentugleika svæða til nýtingar vindorku í Múlapingi.
Húsnæðisáætlun Múlabings	Íbúapróun, íbúaspá, áætlun íbúðapörf, áætlun íbúðapörf eftir búsetuformum og markmið sveitarfélags varðandi íbúðauppbyggingu.
Cittaslow hreyfingin - Djúpivogur	Áhersla á verndun náttúru og menningarmínja, fegrun umhverfis, umhverfisgæði, notkun á nýjustu tækni í þágu samfélags og efla staðbundnar matarmenningu og framleiðslu.
Verndarsvæði við Voginn á Djúpavogi	7,5 ha verndarsvæði og skilmálar.
Áfangastaðaáætlun Austurlands	Áhugaverðir staðir, gönguleiðir, vinsælir áningarstaðir, gistimöguleikar, þróun ferðamennsku í gegnum t.d. skemmtiferðaskip og Egilsstaðaflugvöll.

ÁÆTLUN Á SVÆDISVÍSU	VIÐMIÐ
Svæðisskipulag Austurlands 2022-2044	Aðalskipulagið verður yfirfarið með tilliti til samræmis við svæðisskipulagið.
Strandsvæðaskipulag Austfjarða	Aðalskipulagið verður yfirfarið með tilliti til strandsvæðaskipulags Austfjarða.
Sóknaráætlun Austurlands 2020-2024	Efla vistvænar samgöngur á Austurlandi, efla tengsl og hvetja innflytjendur til samfélagsþátttöku. Minnka kolefnisspor, fullvinna matvæli sem verða til á svæðinu og líta á náttúru sem verðmæta auðlind.
Stjórnunar- og verndaráætlun Vatnajökulsþjóðgarðs, þriðja útg. austursvæði	Aðalskipulagið verður yfirfarið með tilliti til samræmis við áætlunina og þá sérstaklega innan Austursvæðis.
Endurskoðað hættumat vegna ofanflóða fyrir Seyðisfjörð Nóvember 2019	Afmörkuð hættusvæði.
Aðalskipulag Fjarðabyggðar 2022-2040	Samræmi við aðliggjandi svæði m.t.t. landnotkunar og sveitarfélagsmörk.
Aðalskipulag Norðurþings 2010-2030 – <i>endurskoðun í vinnslu</i>	Samræmi við aðliggjandi svæði m.t.t. landnotkunar og sveitarfélagsmörk.
Aðalskipulag Vopnafjarðarhrepps 2006-2026	Samræmi við aðliggjandi svæði m.t.t. landnotkunar og sveitarfélagsmörk.
Aðalskipulag Fljótsdalshrepps 2014-2030	Samræmi við aðliggjandi svæði m.t.t. landnotkunar og sveitarfélagsmörk.
Aðalskipulag sveitarfélagsins Hornafjörður 2012-2030 – <i>endurskoðun í vinnslu</i>	Samræmi við aðliggjandi svæði m.t.t. landnotkunar og sveitarfélagsmörk.
Aðalskipulag Skútustaðahrepps 2011-2023	Samræmi við aðliggjandi svæði m.t.t. landnotkunar og sveitarfélagsmörk.
Aðalskipulags Þingeyjarsveitar – <i>endurskoðun í vinnslu</i>	Samræmi við aðliggjandi svæði m.t.t. landnotkunar og sveitarfélagsmörk.

5. UMHVERFISMAT ÁÆTLANA

Unnið verður umhverfismat aðalskipulagstillögu í samræmi við lög um umhverfismat framkvæmda og áætlana nr. 11/2021. Umhverfismati aðalskipulagsins er ætlað að tryggja eftir bestu getu að umhverfisáhrif áætlunarinnar séu metin og að tekið sé tillit til líklegra umhverfisáhrifa við stefnumótunina.

Umhverfismatið er unnið samhliða gerð áætlunarinnar, með þátttöku starfshóps og er ætlað stuðla að sjálfbærri þróun með því að leggja umhverfissjónarmið til grundvallar mótun aðalskipulagsins.

Markmið umhverfismats aðalskipulagsins er að:

- Nýtast við ákvarðanatöku í skipulagsvinnunni.
- Upplýsa um möguleg umhverfisáhrif af stefnu aðalskipulagsins.
- Ígrunda vel og rökstyðja ákvarðanatöku í skipulagsgerðinni.
- Bera saman umhverfisáhrif valkosta.
- Að kynna umhverfisáhrif aðalskipulagsins og gefa íbúum og öðrum hagsmunaaðilum kost á að koma með athugasemdir við mótun hennar.

5.1. Umhverfisþættir og matsspurningar

Við mat á umhverfisáhrifum stefnunnar eru skilgreindir umhverfisþættir sem áætlunin getur haft áhrif á. Í töflu 7 má finna tillögu að umhverfisþáttum og matsspurningum sem lagðar verða til við matið.

Tafla 7. Umhverfisþættir og helstu matsspurningar.

UMHVERFISÞÆTTIR	MATSSPURNING
Samfélag	Hefur framfylgd stefnunnar áhrif á: <ul style="list-style-type: none"> • Íbúafjöldi eða íbúasamsetningu? • Gæði byggðar? • Þjónustu við íbúa? • Atvinnutækifæri? • Efnisleg verðmæti? • Sjálfbæra nýtingu auðlinda?
Heilsa og vellíðan	Hefur framfylgd stefnunnar áhrif á: <ul style="list-style-type: none"> • Umferðaröryggi? • Lífsgæði s.s. aðgengi að opnum svæðum og náttúru? • Hávaða eða mengun?
Náttúra	Hefur framfylgd stefnunnar áhrif á: <ul style="list-style-type: none"> • Líffræðilegan fjölbreytileika? • Dýrategundir sem njóta sérstakrar verndar? • Svæði sem teljast mikilvæg búsvæði dýra? • Vistgerðir sem njóta sérstakrar verndar skv. 61. gr. laga um náttúruvernd?
Vatn, sjór og strönd	Hefur framfylgd stefnunnar áhrif á: <ul style="list-style-type: none"> • Vatnsverndarsvæði? • Vötn, ár og læki? • Strandsvæði eða grunnsævi?
Vernd	Hefur framfylgd stefnunnar áhrif á: <ul style="list-style-type: none"> • Friðlýst svæði? • Svæði á náttúruminjasrá eða náttúruverndar-áætlun? • Önnur svæði sem njóta verndar samkvæmt lögum um náttúruvernd? • Hverfisverndarsvæði? • Vatnsból og vatnsverndarsvæði?
Menningarminjar	Hefur framfylgd stefnunnar áhrif á: <ul style="list-style-type: none"> • Menningarminjar? • Búsetu- eða menningarlandslag?
Land og landslag	Hefur framfylgd stefnunnar áhrif á:

UMHVERFISÞÆTTIR	MATSSPURNING
	<ul style="list-style-type: none"> • Vernd tiltekinna vistkerfa og jarðmyndana skv. 61. gr. laga um náttúruvernd? • Víðerni skv. 46. gr. laga um náttúruvernd? • Yfirbragð byggðar?
Náttúruvá	<p>Verður náttúruvá til staðar á:</p> <ul style="list-style-type: none"> • Íbúðar- og frístundasvæðum? • Megin samgönguæðum?
Loftslag	<p>Hefur framfylgd stefnunnar áhrif á:</p> <ul style="list-style-type: none"> • Losun gróðurhúsalofttegunda? • Bindingu kolefnis?

6. KYNNING OG SAMRÁÐ

6.1. Starfshópur

Sveitarfélagið skipaði starfshóp um nýtt aðalskipulag. Í hópnum er umhverfis- og framkvæmdaráð Múlaþings ásamt starfsmönnum umhverfis- og framkvæmdarsviðs; þeim Hugrúnu Hjálmaradóttur framkvæmda- og umhverfismálastjóra, Sigurði Jónssyni skipulagsfulltrúa og Sóleyju Valdimarsadóttur verkefnastjóra skipulagsmála. Skipulagsráðgjafi við vinnuna er EFLA.

Sveitarstjórn ber ábyrgð á gerð aðalskipulags. Sveitarstjóri, skipulagsfulltrúi, umhverfis- og framkvæmdaráð og skipulagsráðgjafar koma með beinum hætti að aðalskipulagsvinnunni. Sveitarstjórn og umhverfis- og framkvæmdaráð afgreiða skipulagið formlega og nefndir og starfsfólk sveitarfélagsins koma að vinnunni eftir því sem við á.

6.2. Skipulagsferlið og samráð

Hér er sett fram gróft yfirlit yfir vinnuferli við gerð nýs aðalskipulags. Unnið verður í fimm áföngum og er stefnt að því að nýtt aðalskipulag verði staðfest í desember 2025. Kynning á skipulags- og matslýsingu þessari markar upphafið af formlegu kynningarferli við gerð aðalskipulagsins og með því lýkur fyrsta áfanga skipulagsvinnunnar.



Mynd 17. Tímalína skipulagsvinnunnar.



1. áfangi. Undirbúningur – Skipulags- og matslýsing Júní – desember 2023

Greining á skipulagsforsendum og þeim áskorunum sem sveitarfélagið stendur frammi fyrir.

Kynningarfundur var haldinn með öllum kjörnum fulltrúum Múlaþings þann 25. september 2023. Þar var farið yfir komandi aðalskipulagsvinnu og samtal um hvað væri ætlast til af kjörnum fulltrúum við vinnuna.

Yfirfærsla skipulagsuppdráttu í stafrænt aðalskipulag til að nýta við stefnumörkun og samráð.

Kynning á skipulags- og matslýsingu fer fram í skipulagsgátt Skipulagsstofnunar og á vef sveitarfélagsins. Skipulagslýsing verður kynnt á íbúafundum á Borgarfirði eystri, Djúpavogi, Egilsstöðum og á Seyðisfirði. Allir geta komið með athugasemdir við lýsinguna og er hún einnig send á umsagnaraðila. Umsagnir og ábendingar skulu berast í gegn um skipulagsgátt Skipulagsstofnunar skipulagsgatt.is.

Meðfram kynningu skipulagslýsingar verður settur í loftið verkefnavefur aðalskipulagsins á heimasíðu Múlaþings. Þar er kortavefsjá með vinnueintaki af skipulagsupprætti, kynnt drög að flokkun landbúnaðarlands og vegum í náttúru Íslands sem unnið verður frekar í á vinnutíma skipulagsins.

2. áfangi. Gagnaöflun og samráð Janúar – júlí 2024

Unnið úr umsögnum sem berast á auglýsingatíma skipulagslýsingar. Samráð og gagnaöflun um þá þætti sem þarfnast endurskoðunar í kjölfar umsagna. Leitað verður eftir upplýsingum frá einstökum landeigendum um framtíðarsýn þeirra sem getur haft áhrif á landnotkun í aðalskipulagi.

Áframhaldandi samráð við aðila, innan og utan stjórnarsýslu Múlaþings, sem best þekkja til helstu viðfangsefna og áherslna skipulagsins.

3. áfangi. Mótun vinnslutillögu Ágúst 2024 – apríl 2025

Hugmyndavinna, stefnumörkun og tillögugerð til forkynningar.

Kynning vinnslutillögu í skipulagsgátt Skipulagsstofnunar (skipulagsgatt.is), á heimasíðu sveitarfélagsins og með íbúafundum á Borgarfirði eystri, Djúpavogi, Egilsstöðum og á Seyðisfirði. Allir geta komið

með ábendingar eða athugasemdir við vinnslutillöguna auk þess sem vinnslutillagan verður send til umsagnaraðila. Horft verður til allra ábendinga og athugasemda sem inn koma á kynningartíma vinnslutillögu en ekki er þörf á formlegum viðbrögðum sveitarstjórnar nema við auglýsta tillögu.

4. áfangi. Úrvinnsla og mótun skipulagstillögu Maí – september 2025

Unnið úr umsögnum og ábendingum sem bárust við vinnslutillögu.

Frágangur á stafrænu skipulagi til auglýsingar og tillaga send til Skipulagsstofnunar til athugunar. Afgreiðsla tillögu til auglýsingar.

Áfanganum líkur með auglýsingu skipulagstillögu í skipulagsgátt Skipulagsstofnunar. Á auglýsingatíma tillögunnar er hún send til umsagnaraðila auk þess sem allir geta sent inn ábendingar eða athugasemdir sem sveitarstjórn ber að taka til formlegrar umfjöllunar.

5. áfangi. Samþykktarferli Október – desember 2025

Unnið verður úr umsögnum og ábendingum sem bárust við auglýsta skipulagstillögu og þær teknar til formlegrar afgreiðslu í sveitarstjórn.

Nýtt aðalskipulag samþykkt í sveitarstjórn.

Staðfest aðalskipulag, þ.m.t. stafræn útgáfa send til Skipulagsstofnunar sem staðfestir skipulagið með birtingu í B-deild Stjórnartíðinda.

6.3. Umsagnaraðilar

Haft verður samráð við eftirtalda aðila, ýmist með ósk um umsögn við skipulags- og matslýsingu, vinnslutillögu eða tillögu til auglýsingar, eða með kynningum og samráðsfundum.

Aðilar á landsvísu:

- Byggðastofnun
- Bændasamtök Íslands
- Ferðafélag Íslands
- Ferðamálastofa
- Fiskistofa
- Fjarskiptastofnun
- Forsætisráðuneytið
- Hafrannsóknarstofnun
- Innviðaráðuneytið
- Isavia
- Landsbyggðin lífi
- Landbúnaðarháskóli Íslands
- Landgræðslan
- Landmælingar Íslands
- Landsnet
- Landsvirkjun
- Landvernd
- Minjastofnun Íslands
- Náttúrufræðistofnun Íslands
- Náttúruverndarsamtök Íslands
- Orkustofnun

- Rarik
- Ráðgjafamiðstöð Landbúnaðarins
- Samband íslenskra sveitarfélaga
- Samgöngustofa
- Samtök atvinnulífsins, - ferðaþjónustunnar, - iðnaðarins, - orku og veitufyrirtækja
- Samtök útivistarfélaga – Samút
- Skipulagsstofnun
- Skógræktin
- Svæðisráð Vatnajökulsþjóðgarðs (austursvæði)
- Umhverfis-, orku- og loftlagsráðuneytið
- Umhverfisstofnun
- Veðurstofan
- Vegagerðin

Aðilar á svæðinu:

- Aðliggjandi sveitarfélög:
 - Fjarðabyggð
 - Fljótsdalshreppur
 - Norðurþing
 - Sveitarfélagið Hornafjörður
 - Vopnafjarðarhreppur
 - Þingeyjarsveit
- Austurbrú
- Austurlandsdeild Ferðaklúbbsins 4x4
- Búnaðarsamband Austurlands
- Félag hreindýraleiðsögumanna
- Félag skógarbænda á Austurlandi

- Heilbrigðiseftirlit Austurlands
- Heilbrigðisstofnun Austurlands
- Lyftingaklúbbur Austurlands
- Minjavörður Austurlands
- Náttúrustofa Austurlands
- Náttúruverndarsamtök Austurlands
- Skógræktarfélag Austurlands
- Skotfélag Austurlands

Aðilar innan sveitarfélagsins:

- Akstursíþróttaklúbburinn Start
- Almannaþingarnefnd
- Bílklúbbur Djúpavogs
- Björgunarsveitin Bára, - Ísólfur, - Hérað og – Sveinungi
- Bogfimideild Skaust
- Ferðamálahópur Borgarfjarðar eystri
- Ferðafélag Djúpavogs
- Ferðafélag Fljótsdalshéraðs
- Golfklúbbur Fljótsdalshéraðs
- Golfklúbbur Seyðisfjarðar
- Gönguklúbbur Seyðisfjarðar
- Hallormsstaðaskóli
- HEF veitur
- Hestamannafélagið Freyfaxi
- Hesteigendafélagið í Fossgerði
- Íþróttafélagið Huginn
- Íþróttafélagið Höttur
- Knattspyrnufélagið Spyrnir

- LungA skólinn
- Lögreglan
- Menntaskólinn á Egilsstöðum
- Nefndir og stjórnir innan sveitarfélagsins
- Skógræktarfélag Álftafjarðar, - Borgarfjarðar eystri, - Djúpavogs, - Kvistur (Bragðavöllum), - Seyðisfjarðar
- Skíðafélagið Stafdal
- Slökkvilið Múlaþings
- UMFB á Borgarfirði eystri
- UMF Neisti á Djúpavogi
- Ungmennafélagið Ásinn
- Ungmennafélagið Huginn
- Ungmennafélagið Þristur
- Veiðifélag Fjarðarár, - Fögruhlíðarár, - Gilsár og Selfljóts, - Grímsár á Fljótsdalshéraði neðan virkjunar, - Hofsár (í Álftafirði), - Kaldár, - Jökulsár á Dal, - Lagarf ljóts, - Laxár í Jökulsárhlíð



Óskað er eftir ábendingum um aðila sem vantar á listann.